



مدرسار شریف

فصل اول

« تاریخ هنر باستان »

هنر ابتدایی

مقصود از هنر ابتدایی آثار باقیمانده از انسانهایی است که فرهنگ آنها بسیار ساده است و تمدن آنها هنوز شکل نگرفته است. این هنر شامل هنر غارنشینان و هنر پریمی تیو است. علت استفاده از کلمه ابتدایی جهت بررسی هنر این اقوام به دلیل استفاده این اقوام از ابزار ابتدایی برای خلق اثر و ماندن آنها برای سکونت در یک محل و ایجاد تمدنهای آغازین است.

هنر پیش از تاریخ

حدود ۵۰ هزار سال قبل در دوره دیرینه سنگی، انسان در غارها زندگی می کرد. هنر غارنشینان اولین بخش از تاریخ تفکر، تخیل و خلاقیت بشری به شمار می آید. این انسانها با استفاده از تصویر و نماد (سمبول) تجربیات زندگی و اتفاقات و ذهنیات خود را به تصویر کشیده اند. ما برای آگاهی از ویژگی های هر دره معمولاً به نوشته های بر جای مانده از آن رجوع می کنیم. برای بررسی آثار هنر پیش از تاریخ چون خط اختراع نشده و آثار کتبی موجود نیست بهترین منبع نمونه های طراحی و نقاشی همین غارهاست.

معمولاً بر اساس موادی که در ساخت ابزارها در دوره های مختلف استفاده می شود دوره های اولیه را به سه دوره تقسیم می شود:

۱- عصر حجر: که شامل پارینه سنگی، میان سنگی و نوسنگی است.

۲- عصر مفرغ

۳- عصر آهن

هنر پارینه سنگی: آثار مربوط به این دوره بیشتر در کشورهای فرانسه (غار آریژ - غار فون دوگوم - لاسکو)، اسپانیا (غار آلتامیرا)، خاور نزدیک، آسیا و آفریقا به دست آمده است. که بیشتر شامل آثار نقاشی بر دیوار غارهای و پیکره های کوچک است.

خصوصیت این نقاشی ها: وجود نقاشی ها در انتهای غار چون او معتقد است نقاشی ها روح حیواناتی است و باید از آن محافظت شود. استفاده از تصویر حیوانات به عنوان موضوع اصلی است. انسان عصر پارینه سنگی شکارچی و کوچ رو بوده و حیواناتی از قبیل بز کوهی، اسب، گاو میش، آهو و گوزن برای او حکم زندگی را دارد. او با کشیدن تصویر این حیوانات روح او را تسخیر می کند تا بتواند در طبیعت بر او غلبه کند تا در تأمین خوراک، پوشاک و سوخت از آن استفاده کند.

- تصاویر ماهیت آئینی و جادویی داشتند و رفتارهایی است که تسلط بیشتر بشر بر حیوانات را موجب شود.

- عدم رعایت ترکیب بندی به واسطه روی هم انداختن نقوش و استفاده از نوعی پرسپکتیو و بعد نمایی خطی و استفاده از پستی و بلندی دیوارها جهت القای ساختمان بدن و حرکات طبیعی حیوان

- تکنیک اجرای این تصاویر عموماً هجاری (با استفاده از نوک تیز ابزار سنگی) و به کارگیری رنگ های معدنی و گیاهی (خاک رس + ذغال + اکسید فلزات مثل آهن منگنز یا گل اخزا + مخلوط چربی حیوانات). است که نوع دوم چیزی شبیه تکنیک فرسک (نقاشی روی گچ یا آهک خیس) است.

➊ **نکته مهم ۱:** در نقاشی از طبیعت نقوش، ناتورالیستی (طبیعت پردازانه) است به این معنی که نقاش سعی کرده حالت و حرکت پیکر حیوان تا حد امکان طبیعی و نزدیک به واقعیت ارائه شود.

➋ **نکته ۲:** در این آثار تقریباً نقش انسانی دیده نمی شود چون می ترسیدند که خود هم دچار جادو شوند.



«تصویر ۲. گاو (بخشی از تصویر ۱) - غار لاسکو»



«تصویر ۱. گاوها (نقاشی داخل غار) - غار لاسکو - در حدود پانزده هزار سال پیش»



«تصویر ۴.»



«تصویر ۳. گوزن شمالی (نقاشی داخل غار) - فون دو گوم - در حدود پانزده هزار سال»



«تصویر ۵.»

پیکر تراشی پارینه سنگی

انسان‌های پارینه سنگی مجسمه‌های کوچکی از جنس استخوان، سنگ و خاک رس ساخته‌اند که شبیه انسان یا حیوان هستند مجسمه کامل زن بدون توجه به زیبایی و عریان، نمادی از باروری و حاصلخیزی بوده است. این مجسمه‌ها به‌طور قراردادی « ونوس » الهه باروری نامگذاری شده‌اند. (تصویر ۶)



«تصویر ۶. ونوس ویلندوف»

هنر میان سنگی: بعد از پایان گرفتن تحول آب و هوایی و عصر یخبندان دوره انتقالی پیش آمد که به دوره میان سنگی مشهور است در این دوره عصر شکارگری به کشاورزی تبدیل شد. ظهور اندام انسان به‌طور انفرادی و گروهی از ویژگی‌های جدید هنر این عصر است. نقاشی‌های زنده نمای جانوران و انسان‌ها در صحنه‌های شکار، جنگ، رقص جادویی و برداشت محصول از نمونه‌های ابداعات جدید بشر است. این تصاویر که به نقاشی‌های پناهگاهی شهرت دارند در آثار بدست آمده در دره‌ی گاسولا مثل جنگاوران راه‌پیما دیده می‌شود. اغراق شدید در حرکت، تکرار هماهنگ و یک شکل نمود بارز این تصویرهاست.

هنر نو سنگی: پایان دوره طبیعت‌گرایی (ناتورالیسم) در آثار که همراه با آغاز کشاورزی، دامپروری و اهلی کردن حیوانات (سگ اولین حیوان اهلی شده بشر) یکجانشینی به جای کوچ نشینی، رهایی از سلطه طبیعت، ابزارسازی (ابزار صیقل خورده)، آشنایی با سفال‌گری، نساجی، بافندگی، معماری با سنگ و چوب و در هنر ایجاد اشکال انتزاعی، دگرگونی سمبل‌ها، ساخت پیکره‌های کوچک اندام و مهره‌های چهارگوش با نقوش برجسته مشخصات اصلی عصر نو سنگی است.



نکته ۳: انسان پارینه سنگی، انسان جمع‌آوری کننده در طبیعت و انسان نوسنگی، انسان تولیدگر است.

نکته ۴: انقلاب نو سنگی در خاور نزدیک، بین‌النهرین، جنوب غربی و مرکز ایران، سیلک کاشان، تپه حصار دامغان، محوطه‌های باستانی شوش و ... از میانه‌ی هزاره‌ی ششم ق.م آغاز می‌شود.

نکته ۵: استون هنج و موربیهان با قدمت ۱۶۰۰ تا ۱۴۰۰ ق.م بناهای سنگی موسوم به مگالیتیک هستند که در عصر نوسنگی ساخته می‌شدند.

نکته ۶: غارهای مهم مسکونی در ایران: غار تمتمه (آذربایجان) - غار خونیک (خراسان) - غار هوتو و کمر بند (مازندران) غار دوشان، میر ملاس و هومیان (لرستان).

کج مثال ۱: انسان نو سنگی و انسان پارینه سنگی است.

۱) جمع کننده - تولیدگر (۲) تولیدگر - جمع کننده (۳) صنعت گر - تولیدگر (۴) شکارچی - دامپرور

پاسخ: گزینه «۲» انسان عصر نوسنگی، انسان تولیدگر و انسان پارینه سنگی جمع کننده در طبیعت است.

معماری پیش از تاریخ

بسیاری از دانشمندان آغاز ساخت بنا و استقرار بشر در نقطه‌ای ثابت را هم زمان با ظهور کشاورزی و انقلاب نو سنگی می‌دانند. اولین تمدنهای بشری در اثر یکجانشینی برای نزدیکی به مزارع و کشتزارها که در کنار رودها بنا شده است به وجود آمد. تمدن مصر در کنار رود نیل، تمدن بین‌النهرین در کنار رود دجله و فرات، تمدن چین در کنار رود زرد، تمدن هند رود سند، تمدن یونان کنار دریای اژه و حوزه‌های آبرفتی بوجود آمده است.

نکته ۷: نخستین نمونه‌های شهرسازی «اریحا» واقع در دره اردن بین ۸۰۰۰ تا ۷۰۰۰ ق.م و چتل هویوک در آناتولی است. مردم اریحا در داخل خانه‌های تخته سنگی زندگی می‌کردند و مجموعه‌های نیاکان خود را در کف اطاقها دفن می‌کردند. خانه‌های چتل هویوک به هم چسبیده بدون گذر و خیابان است و شبیه معماری ماسوله است.

عصر فلز

این عصر به عصر « تولد دوران تاریخی » (۷۰۰۰ - ۶۰۰۰ ق.م) مشهور است. به احتمال زیاد مصریان اولین قومی بودند که سنگ‌های معدنی را استخراج کردند ولی اولین قومی که فلزات براساس ساخت ابزار و لوازم زندگی استفاده کردند بین‌النهرینی‌ها بودند. نخستین فلز کشف شده طلا بوده و سپس مس، روی، قلع و آلیاژهای آن و پس از همه این فلزات، آهن کشف شد. ولی به دلیل قابلیت استفاده از آهن بیشترین استفاده از آهن می‌شد.

تمدن بین‌النهرین

پیش از وارد شدن به بحث تمدن‌های کهن و بین‌النهرین به تعریف تمدن می‌پردازیم: کلمه تمدن از ریشه مدن (شهر) گرفته شده است که از آن برای شهرنشینی و خصلتهای مربوط به زندگی شهری و در مقابل توحش استفاده می‌شود. و به بیان کاملتر و سریع‌تر نظام اجتماعی بلند مرتبه‌ای که مؤلفه‌های آن عبارت‌اند از هنر، علوم، فرهنگ و نظام حکومتی پیشرفته.

بین‌النهرین منطقه‌ای در آسیای غربی در امتداد رودهای دجله و فرات که از جنوب به خلیج فارس و از شمال کوههای ارمنستان و از شرق از فلات ایران و از غرب به صحرای شام امتداد دارد. از خصوصیات این تمدن پیدا شدن اولین و بهترین آثار کشاورزی نظام یافته که نشانه‌ای از زندگی گروهی و اجتماعی است و نیز ابزارسازی و دانش استفاده از فلزات، ابداع خط، ایجاد حکومت‌های مرکزی و قدرت سیاسی و مدیریت شهری و اولین نمونه‌های سفالگری است.

نکته ۸: تپه جرمو (حسونا) - تپه العبید - تپه اوروک - تل حلف - جمدت نصر شهرک‌ها و تپه‌های معروف بین‌النهرین قبل از تشکیل حکومت سومریان هستند.

در این سرزمین به ترتیب تمدنهای مختلفی روی کار آمدند که اختصار چنین است:

- ۱- سومریان ۳۵۰۰ تا ۲۳۴۰ ق.م
- ۲- آکدیان ۲۳۴۰ تا ۲۱۸۰ ق.م
- ۳- سومریان جدید ۲۱۲۵ تا ۲۰۲۵ ق.م
- ۴- بابل کهن ۲۰۲۵ تا ۱۰۴۵ ق.م
- ۵- آشوریان ۱۰۰۰ تا ۶۱۲ ق.م
- ۶- بابل نوین (کلدانیان) ۶۱۲ تا ۵۳۸ ق.م

هنر سومر

اولین قومی که به گواهی تاریخ در بین‌النهرین زندگی می‌کردند سومریان بودند. سومریان مردمی کشاورز بودند که ساختن سیل‌بند و شهرهای قلعه مانند را می‌دانستند و بر خلاف انسان غارنشین که متوسل به تصاویر جادویی می‌شدند پادشاه نماینده‌ی خدا بر روی زمین به حساب می‌آمد و خدایان طوفان، آسمان، آب، ماه، خورشید عشق و باروری جای جادو را گرفتند.

این اقوام خط را اختراع کردند که روی الواح گلی نوشته می‌شد و معابدی با خشت خام می‌ساختند.

نکته ۹: شهرهای اور، لاگاش، اریدو، نیپور، لارسا، واژکا از مهمترین شهرهای سومریان است.

از نمونه‌های به دست آمده از آثار سومریان معلوم است که هنرمندان سومری برای ساختن تصاویر و پیکره‌های انسانی قواعدی خاص داشتند: چشمهای بزرگ پیکره‌های « تل اسمر » و « واراکا » از جمله این خصوصیات است. ساده کردن فیگور، مجسمه‌ها با دستانی به هم چسبیده به نماد نیایش، پیکره‌های

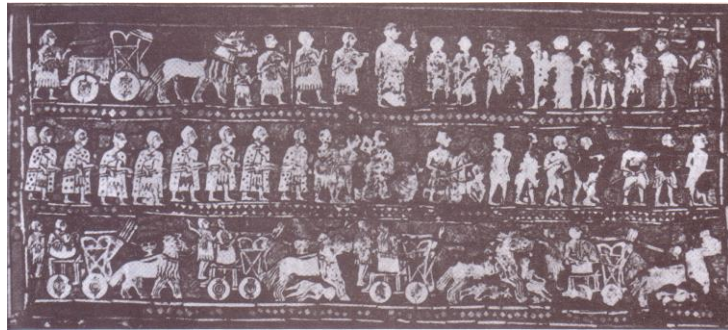
کوچک به طوری قرار گرفتند که مثل یک نوار فیلم توالی صحنه‌ها را نشان می‌دهد، تفاوت در ابعاد مجسمه‌ها به خاطر تفاوت مقام، پرسپکتیو مقامی و اکثر پیکرها نیمرخ هستند اما چشمها تمام رخ و بسیار بزرگ است.



«تصویر ۸. سر مرد - تل اسمر، در حدود ۴۵۰۰ سال پیش»



«تصویر ۷. پیکره‌هایی از معبد آبو، تل اسمر - ۴۵۰۰ سال پیش»



«تصویر ۹. صحنه‌های جنگ، صدف کاری، اور، در حدود ۴۵۰۰ سال پیش»

- نکته ۱۰: منبت کاری بر روی کاسه‌ی چنگ حدود ۲۶۰۰ ق.م تصاویری از موجودات تخیلی و اساطیری با ترکیب اعضای انسان و حیوان است. تصاویر روایت‌گونه است و گاهی حیوانات شخصیت اصلی داستان و مشغول کارهای انسانی هستند. (تصویر ۱۰)
- نکته ۱۱: در تصویر سرگا و با موادی از طلا، سنگ، لاجوری با چشمان مرصع دیده می‌شود. (تصویر ۱۱)



«تصویر ۱۱. سر گاو - طلا - سنگ لاجورد»



«تصویر ۱۰. منبت کاری روی کاسه - ۲۶۰۰ ق.م - پیکره بز»

زیگورات

فرم و نام زیگورات در زبان سومری به معنای کوه بوده است و در زبان بابلی هم به معنای سکو یا بنای پله پله‌ای است که عرض و طول هر طبقه از طبقه زیرین کمتر است. بعضی از این ساختمان‌های عظیم و چند طبقه خشتی را پلکان‌هایی از آسمان یا کوه‌های ساختگی توصیف کرده‌اند و ریشه در این اعتقاد مشترک در دنیای باستان دارد که قله رفیع کوه را جایگاه خدایان می‌دانستند زیارتگاه‌های بالای این زیگورات‌ها را اتاق‌های انتظار یا اتاق مقدس می‌نامیدند که محل انجام عبادات و مراسم مذهبی شمار می‌رفته است. اولین زیگورات شناخته شده‌ی جهان زیگورات سفید در دوره‌ی سومریان است که با خشت خام ساخته شده و از اهرام ثلاثه مصر قدیمی‌تر است.

هنر آکد

در حدود ۴۰۰۰ سال پیش (۲۱۸۰ - ۲۳۴۰ ق.م) سومریان تحت تسلط سارگون آکدی قرار گرفتند. آکدیان در اصل از نژاد سامی بودند و به زبان متفاوت از سومریان صحبت می‌کردند. طی حکومت نارام سین فرزند ارشد سارگون ساکنان شهرها بردگان پادشاه خوانده می‌شوند و پادشاه خود را پادشاه جهان می‌دانستند. شهرهای مهم آکد: کیش، آکد، بابل و ماری است. یکی از بهترین نمونه‌های پیکر تراشی آکدیان «سر یک فرمانروای آکدی» است که از برنز ساخته شده و از نینوا به دست آمده است این تندیس مفهوم جدید حاکمیت مطلق است چشمهای بزرگ، ابروهای بهم پیوسته و مهارت هنرمند در شبیه‌سازی چهره حالتی طبیعی‌تر به پیکره داده است. (تصویر ۱۲)

از دیگر آثار آکدیان نقش برجسته «لوح پیروزی نارام سین» فرزند ارشد سارگون است. این لوح با حالتی جنگ طلبانه شرح پیروزی نارام سین را بر دشمنان به تصویر کشیده است. پادشاه تاج شاخ‌دار بر سر دارد که تا پیش از این در انحصار خدایان بود لوح نارام سین قدیمی‌ترین نمونه هنر بین‌النهرین است که در راستای قدرت یک پادشاه آفریده شده کلاه شاخ‌دار بر سر نارام سین نشانه‌ای از الوهیت پادشاه است نقش کوه در این لوح نماد ارتقاء مقام پادشاه است. دو خورشید سمبلی از خدایان برتر بین‌النهرینی (شمش - ایشتار) هستند و پرسپکتیو مقامی در اثر دیده می‌شود. این لوح در تپه ارگ شوش کشف شده است. (تصویر ۱۳)

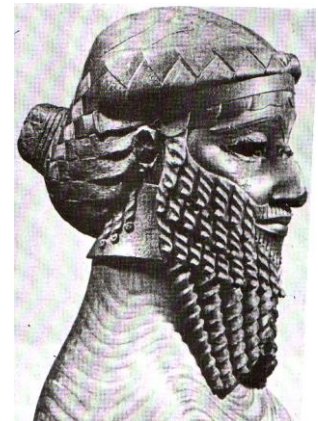
یک نمونه از زیباترین آثار پیکر تراشی بر جا مانده سومریان (سومریان جدید) حدود بیست تندیس به حالت‌های مختلف نیایش و با توجه به شرایط هر معبد از «گودا» است که از شهر «لاگاش» مربوط به ۲۱۰۰ ق.م به دست آمده است شهر لاگاش تحت فرمانروایی «گودا» دوران پر مشقت فروپاشی آکدیان را پشت سر گذاشته بود. این مجسمه‌ها از نظر فرم تحت تأثیر مجسمه‌سازی آکدی است یعنی طبیعت پرداززی در آن نسبت به آثار اولیه سومریان ارجحیت دارد. (تصویر ۱۴)



«تصویر ۱۴. پیکره حکمران، تلو، در حدود ۴۰۰۰ سال پیش»



«تصویر ۱۳. لوحه پیروزی نارام سین، در حدود ۴۲۰۰ سال پیش»



«تصویر ۱۲. سر یک حکمران آکدی، نینوا - در حدود ۴۲۰۰ سال پیش»

هنر بابل

چند قرن بعد و حدود ۳۷۰۰ سال قبل در بین‌النهرین مجدداً شهرهایی به وجود آمد که یکی از مهمترین آنها بابل بود و بعدها حمورابی یکی از قدرتمندترین پادشاهان بابل، توانست همه این سرزمینها را تحت یک حکومت مرکزی واحد درآورد. حمورابی مشهورترین پادشاه در تاریخ بین‌النهرین است و بخاطر وضع قوانین مغشوش و متناقض در بین‌النهرین شهرت یافت.



«تصویر ۱۵. پیکره حکمران، تلو، در حدود ۴۰۰۰ سال پیش»

لوح قوانین حمورابی نقش برجسته‌کننده کاری شده‌ی زیبایی است که دلیل این مدعاست. حمورابی از خدای خورشید (شمش) برای ارائه قوانین مذکور الهام می‌گیرد. این لوح از ۲ قسمت فوقانی (بالایی) و تحتانی (پائینی) تشکیل شده که در قسمت بالایی خدای شمش به شکل انسان با حالت نیم‌رخ و تمام‌رخ در مقابل حمورابی با حالت نیم‌رخ نشسته است. این دوگانگی ترسیم در لوح بخاطر نشان دادن مقام هر یک از این دو شخصیت است خدای خورشید که مقامی بالاتر دارد با حالت تشریفاتی و رسمی کشیده شده است. در قسمت تحتانی متن قانون به خط میخی بابلی که دارای ۲۸۲ قانون است آمده است. این لوح به همراه برخی دیگر از الواح مقدس بین‌النهرینی شوتروک ناهونته پادشاه ایلامی در حدود ۱۱۶۰ ق.م به ایران آورده شد. این لوح در تپه ارگ شوش کشف شده است. لوح حمورابی در سال ۱۹۰۲ میلادی طی کاوشهای دمرگان باستان شناس فرانسوی کشف شد اصل لوح در موزه‌ی لوور پاریس و مولاژ (بدل برابر اصل) آن در موزه ایران باستان نگهداری می‌شود.

هنر آشور

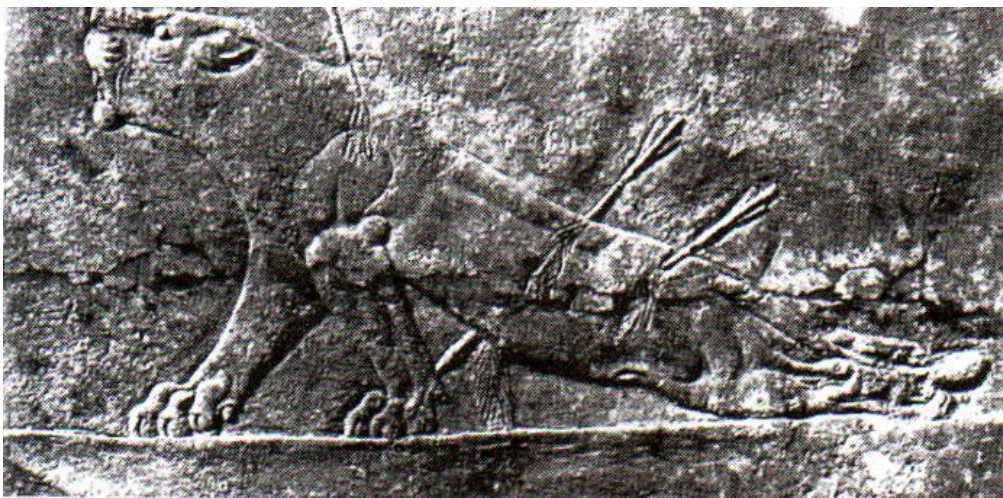
آشوریان مردم نواحی شمالی بین‌النهرین بودند که به دلیل اقتدار پادشاهی‌های جنوب (سومر، آکد، بابل) و غرب نتوانسته بودند به قدرت برسند. و پس از ضعیف شدن این پادشاهی‌ها در حدود ۹۰۰ سال قبل از میلاد بصورت قدرت مسلط خاور نزدیک در زمان آشور با نیپال دوم درآمدند. هنر آشور هنر کنده‌کاری روی سنگ و نقش برجسته است و تندیسهای استوانه‌ای و گرد به ندرت در آثارشان دیده می‌شود. نقوش آشوری دارای دو ویژگی بارز واقع‌گرایی و روایتگری است. جشنها و لشکرکشیها، فتوحات و محاصره‌ها، شکار و کشتار حیوانات وحشی موضوع اصلی این نقوش است. در نقش برجسته آشور با نیپال دوم در حال جنگ جزئیات بسیار زیادی دیده می‌شود پادشاه در ارابه خود ایستاده و کمان کشیده است. همراه او افسرانی دیده می‌شوند و در آسمان بالای سرش رب‌النوع بالدار آشور موسوم به آشور از شاه حمایت می‌کند. اسبهای ارابه شاه از روی ارابه شکسته دشمن عبور می‌کنند. یک سرباز در حال کشتن دشمن و یکی در حال نجات هم رزم خود است یک سرباز مرده در پشت سر آنها قرار گرفته با اینکه توالی منطقی برای توالی صحنه و پرسپکتیو وجود ندارد هنرمند با روی هم انداختن پیکرها دوری و نزدیکی را القا کرده است.

در نقش برجسته آشور با نیپال دوم در حال آشامیدن، پادشاه در گوشه راست نشسته و به آرامی جام خود را بالا برده است و شخصیت بالدار سمت چپ در حال پاشیدن آب متبرک است و تصویر به آیین مذهبی شبیه است.



«تصویر ۱۶. آشور بانپال دوم در حال آشامیدن، نیمرو، ۸۷۵ ق.م. سنگ آهک، بلندی: حدود ۲۳۰ سانتی‌متر. موزه بریتانیا - لندن»

در نقش برجسته‌های آشوری دانش وسیع کالبدشناسی و دقت نظر هنرمندان در القای حرکات طبیعی ماهیچه‌ها دیده می‌شود. در تصویر ماده شیری که مجروح شده و آخرین لحظات زندگی را سپری می‌کند، هنرمند سنگ تراش با آگاهی کامل از کالبدشناسی جانور ضعف و سنگینی ماهیچه و عزت و قدرت قوی‌ترین جانور جنگل از پنجه‌های نیرومند و چهره دردمند و با هیبت ترسیم شده است.

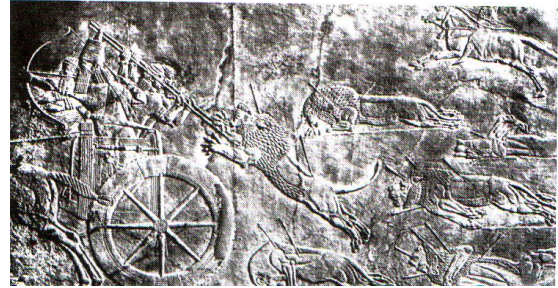


«تصویر ۱۷. ماده شیر محتضر، از نینوا، حدود ۶۵۰ ق.م. سنگ آهک، بلندی هیكل شیر: ۳۶ سانتی‌متر. موزه بریتانیا - لندن.»

بز و عقاب از جانورانی هستند که در این آثار جنبه نمادین و گاه مقدس دارند. در بعضی از آثار موجودات اساطیری نیمه انسان و نیمه حیوان دیده می‌شود. در میان جانوران « بز نر » و « بز کوهی » در بین مردم بین‌النهرین از جایگاه خاصی برخوردار است.



«تصویر ۱۹. موجود اساطیری بالدار با سرعقاب (نمادی از روح محافظ) در مقابل درخت مقدس، کلاخ، قرن ۹ ق.م. بلندی: ۱۰۰ سانتی‌متر. موزه لوور - پاریس»



«تصویر ۱۸. آشور بانپپال در حال شکار شیران، نینوا، ۶۵۰ ق.م. بلندی تقریبی: ۱۵۰ سانتی‌متر»



«تصویر ۲۰. نقش برجسته با تصویر سارگون دوم پادشاه آشور، در حال حمل بز قربانی، قرن هشتم ق.م. بلندی: ۲۶۳»

حکومت آشور در سال ۶۱۳ ق.م به واسطه حمله‌ی قوم ماد از بین می‌رود.

تمدن بابل نو: شهر بابل در این دوره تحت نظارت فرمانروایان کلدانی بازسازی و احیا می‌شود. نامی‌ترین پادشاه این تمدن بخت‌النصر (نبوکد نصر) نام دارد. رواج استفاده از آجر لعابدار که نمونه‌ی آن در دروازه‌ی ایشتر دیده می‌شود، برج و باروی مستحکم و بسیار مرتفع، باغهای معلق بابل که از عجایب هفتگانه جهان محسوب می‌شوند مربوط به این دوره هستند تمدن بابل در حدود ۵۳۹ ق.م به سبب فتح این شهر توسط کوروش هخامنشی به نقطه پایان می‌رسد.

نکات مهم

- * زیگورات اور متعلق به ۲۱۰۰ ق.م یکی از آثار مهم تمدن سوم در بین‌النهرین است.
- * زیگورات‌ها، جایگاه‌ها یا معابدی هستند که در دوره کهن، مردم بین‌النهرین برای پرستش خدایان می‌ساختند.
- * ساختمان زیگورات اور، مانند کوه محکمی از خشت خام با نماسازی ضخیمی از آجر پخته با ملات قیری برای استحکام ساخته شده است.
- * معماری با استفاده از طاق‌های هلالی یا ضریبی برای اولین بار در تمدن بین‌النهرین ظهور کرد.
- * پیکره سنگی گاو بالدار با سر انسان که مربوط به حدود ۷۲۰ ق.م است و بلندی آن ۴۱۵ سانتی‌متر می‌باشد در موزه لوور پاریس نگهداری می‌شود.
- * معبد بل (انلیل) با دروازه ایشتر از هنر بابل است.
- * آجر لعابدار رنگی در هنر بابل به چشم می‌خورد.
- * بزرگترین محل از دوران نوسنگی در خاور نزدیک منطقه ۳۲ هکتاری چتل هیوک است که مساحتی در حدود یک یا دو هکتار آن حفاری شده است.
- * مهم‌ترین و کهن‌ترین دولت‌های جهان در بین‌النهرین به ترتیب سومر، آکد، بابل و آشور است.
- * معبد آبو در منطقه تل اسمر واقع شده و مربوط به تمدن سومری است.

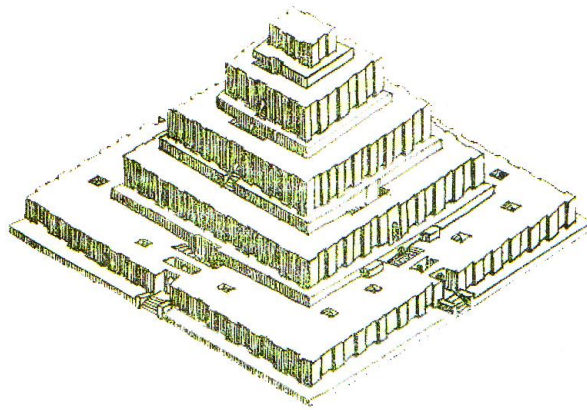
تمدن ایران

اساساً تمدن ایران را به سه دوره اصلی تقسیم می‌کنیم:

- ۱- دوره‌ی پیش از تاریخ (اولین نشانه‌های حضور انسان و نخستین تمدن‌های باستانی)
- ۲- دوره‌ی تاریخی (شکل‌گیری تمدن ماد و سلسله‌های پادشاهی باستانی مثل هخامنشیان، سلوکیان، اشکانیان (پارتیان) و ساسانیان)
- ۳- دوره‌ی اسلامی

🔹 **نکته ۱۲:** عبارت پیش تاریخی به دوره‌ای گفته می‌شود که از آن‌ها منابع مکتوب و آثار هنری قابل قبولی به‌دست نیامده است. قبل از پرداختن به هنر سلسله‌های ایرانی بناها و تپه‌های تمدن کهن ایران را بررسی می‌کنیم.

زیگورات چغازنبیل: قدمت این بنا به ۱۲۵۰ ق.م حدود ۷۰۰ سال قبل از سلطه امپراتوری هخامنشی باز می‌گردد. در اطراف شهر شوش در استان خوزستان واقع شده است حصار بیرونی این بنا ۸۰۰×۱۲۰۰ متر بود و حصار درونی بنا ۴۰۰×۴۰۰ متر است. به دستور اونتاش گال برای پرستش اینشوشیناک (خدای ایلامیان) ساخته شده است دارای ۵ طبقه و ۷ دروازه است. مصالح مورد استفاده خشت خام و آجر پخته معمولی و آجر لعاب‌دار رنگی (آبی - سبز - سفید) برای تزئین بنا است. کهن‌ترین طاق گهواره‌ای در معماری ایران در این بنا قرار گرفته و قدیمی‌ترین نمونه‌ی آب انبار و سیستم تصفیه آب در ایران است.



«تصویر ۲۱. طرحی از زیگورات چغازنبیل، قرن ۱۳ ق.م. شوش - ایران»



«تصویر ۲۲. زیگورت چغازنبیل، در وضع کنونی»

لرستان

لرستان از مناطقی است که به واسطه کشف آثار مفرغین زیبا و استثنایی شهرت یافته است. ایلامی‌ها در این منطقه به پرورش اسب مشغول بودند و به همین دلیل انواع دهنه‌ها پوزه بندها و دیگر تزئینات و یراق‌های سوارکاری در این محل پیدا شده است. صنعت مفرغ بین ۱۵۰۰ تا ۷۰۰ قبل از میلاد در لرستان رواج بسیار داشته است. به غیر از تجهیزات اسب، انگشتر، مهر، خنجر و تبرزین هم از مقابر لرستان بدست آمده است.



«تصویر ۲۵. سر تیر مفرغین و مزین از لرستان. قرن ۱۰-۹ ق.م. از مجموعه گودارد»



«تصویر ۲۴. دهنه اسب از لرستان، مفرغ. قرن ۸-۷ ق.م. مجموعه خصوصی»



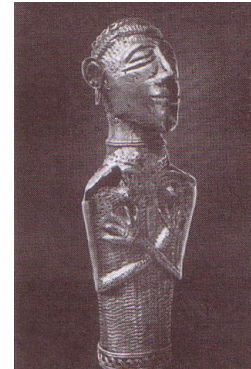
«تصویر ۲۳. دهنه اسب از لرستان، مفرغ. قرن ۸-۷ ق.م. موزه دانشگاه فیلادلفیا - آمریکا»

مارلیک

منطقه مارلیک در دره گوهر رود (شمال ایران بین قزوین و رشت نزدیک سفید رود) واقع شده است. آثار مارلیک از قبرهای این منطقه کشف شده است. این محل جایگاه اقوام مارد که پس از ورود آریایی‌ها با آنها آمیخته می‌شوند است. با ورود آریایی‌ها شیوه‌ی جدیدی در سفالگری رایج می‌شود که پیوندی بین سفالگری و پیکر تراشی است که نمونه‌های شاخص آن در تپه مارلیک یافت شده است. در قبرهای مارلیک آثاری از جنس مفرغ، نقره و طلا کشف شده که عمده آن‌ها جام‌ها پیاله‌ها و تندیس‌های کوچک از انسان و جانوران هستند به نظر می‌رسد که ساکنان مارلیک از ساکنان سیلک و شوش متمول‌تر بودند. تصویر ۲۷ جانور اسطوره‌ای گاو بالدار روی جام مارلیک دیده می‌شود و پیکره زن نیایشگر نیز از آثار مهم مارلیک است.



«تصویر ۲۷. جام با نقش دو گاو و بالدار، مارلیک طلا. موزه ایران باستان»



«تصویر ۲۶. پیکره زنی در حال نیایش، مارلیک طلا، قرن ۱۲-۱۳ ق.م.»

کج مثال ۲: جام معروف مارلیک از آثار کدام تمدن است؟

(۴) ساکنان اولیه فلات ایران

(۳) دوره‌ی هخامنشی

(۲) تمدن هند و چین

(۱) بین‌النهرین

پاسخ: گزینه «۱» جام مارلیک مربوط به تمدن بین‌النهرین است که این تمدن قبل از هخامنشیان بوده است.

سیلک

تپه سیلک در اطراف شهر کاشان واقع شده است در حفاریهای تپه سیلک که قدمت آن به اواخر هزاره‌ی دوم و اول میلادی می‌رسد مانند مارلیک شاهد متدهایی هستیم که در آنها ظروف، اسلحه و جواهرات مفرغین همراه با جنازه‌ها دفن شده‌اند. شهرت سیلک بیشتر به واسطه کوزه‌ها و دیگر ظروف سفالین رنگین و نقش داری است که در حفاریها بدست آمده تزئینات این ظرف یا هندسی است یا نقش جانوران و یا تلفیقی از آنهاست که بدعتی در نقاشی روی سفال است در رنگ آمیزی این ظروف از رنگهای سفید، خاکستری، طیف قرمز (صورتی تا بنفش) استفاده شده است. هنرمندان سفالگر در رنگ آمیزی این ظروف گاهی از رنگ طبیعی یا سفال که طوسی، شیری یا قرمز بود نیز استفاده می‌کردند.

نکته مهم ۱۳: قدیمی‌ترین نمونه پیکر تراشی در ایران دسته چاقویی از جنس استخوان و به شکل یک مرد است که در تپه سیلک پیدا شده است.

کج مثال ۳: قدیمی‌ترین نمونه پیکر تراشی در ایران مربوط به کجا است؟

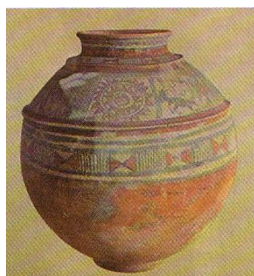
(۴) مارلیک

(۳) چغازنبیل

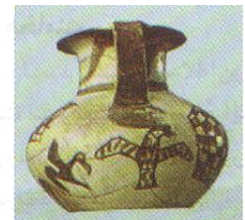
(۲) سیلک

(۱) تپه حسنلو

پاسخ: گزینه «۲» قدیمی‌ترین پیکر تراشی در ایران دسته چاقویی از جنس استخوان به شکل یک مرد و در تپه سیلک پیدا شده است.



«تصویر ۲۹. گلدان نقشدار، شوش، اوایل هزاره سوم ق.م. بلندی: ۵۰ سانتی‌متر. پهنا: ۳۰ سانتی‌متر موزه لوور - پاریس»



«تصویر ۲۸. کوزه دهانه گشاد با دسته و لوله. اوایل هزاره اول ق.م. گل شیری رنگ با نقش‌هایی به رنگ قرمز تیره. بلندی و پهنا تقریبی: ۱۳ سانتی‌متر»

تپه حسنلو

جنوب غربی دریاچه‌ی ارومیه در روستای حسنلو تپه حسنلو واقع شده است این منطقه شامل چند امیرنشین بود که قدرتمندترین آن ساکنان حسنلو بودند مانایی (منایی) اقوامی بودند که در این منطقه زندگی می‌کردند جام طلای حسنلو شاخصترین اثر مکشوفه تپه حسنلو است که نقوش روی جام داستانهای اساطیری است.

شهر سوخته

منطقه‌ای در حاشیه‌ی زابل زاهدان امروزی است و مسیر ارتباطی میان رود سند و بین‌النهرین بوده است. این منطقه مهم‌ترین مرکز فرهنگی و صنعتی (سفال‌سازی) شرق ایران در دوران مفرغ است در ساختمان بناهای این شهر از لوله‌هایی برای انتقال آب از سطح زمین به ارتفاعات (تنبوشه) استفاده می‌شده است. از تپه یحیی و گودین تپه آثاری از الواح ایلامی مربوط به ۳۲۰۰ ق.م کشف شده است. اولین نشانه‌های عمل جراحی روی جمجمه انسان در این منطقه پیدا شده است.

هنر هخامنشیان

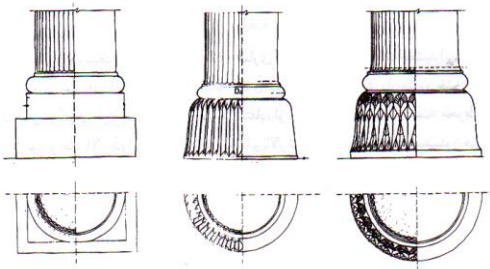
پارسیها مردمی آریایی‌نژاد بودند که پس از ضعف آشوریان در زمان آشور بنیپال و پسرش و حکومت‌های تحت تسلط مادها و تصرف اکباتان به صورت تمدنی قدرتمند تا مدتهای زیادی بر ایران حکمرانی کردند.

قبل از آن هخامنش همه قبایل پارسی را زیر فرمان آورد و فرزندش جیش پیش که سر سلسله هخامنشیان به‌شمار می‌رود صاحب عنوان انشان حکومتی را بنیان‌گذاری می‌کند که حدود ۳۷۰ سال بر بخش وسیعی از کره زمین فرمانروایی می‌کند. از بزرگترین پادشاهان این سلسله کوروش بزرگ است که به‌عنوان هفتمین شاه هخامنشی با پایتخت قرار دادن پاسارگاد همه آریایی‌ها را تحت یک فرمانروایی قرار می‌دهد. داریوش از دیگر پادشاهان بزرگ هخامنشی است که بعد از کمبوجیه پسر کوروش به قدرت می‌رسد در زمان داریوش قلمرو حکومت ایران از شرق رود سند و از غرب تا شمال آفریقا و از شمال غرب تا مرز یونان و مقدونیه گسترش می‌یابد که این قلمرو بزرگترین قلمرو حکومت را در طول تاریخ ایران بوجود می‌آورد.

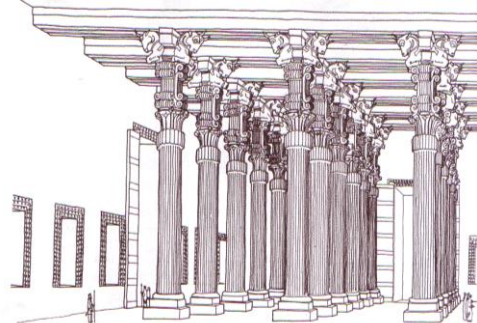
در سال ۵۲۵ ق.م مصر نیر تحت تسلط امپراتوری ایران درمی‌آید که می‌توان گفت التقاط هنر آشور، مصر، یونان و اقوام پیش از هخامنشیان مثل مادها و ایلامی‌ها هنر ارزنده و بین‌المللی را از هخامنشیان به جا می‌گذارد.

معماری

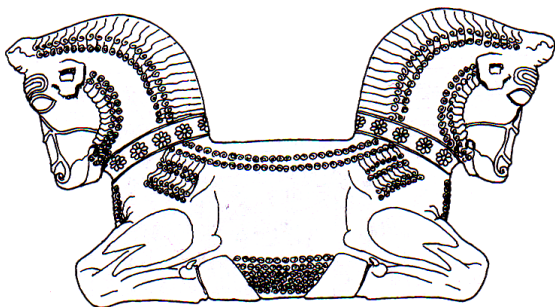
مهمترین و وسیعترین اطلاعات معماری باستان از تخت جمشید (پرسپولیس) به‌دست آمده است. این کاخ در سالهای ۵۲۰ تا ۴۶۰ ق.م در زمان زمامداری داریوش و خشایارشا بنا گردید. از ویژگی‌های بارز معماری تخت جمشید استفاده از ستونهای تنومند و بلند است. محوطه کاخ شامل چند تالار پذیرایی از جمله تالار آپادانا و تالار تاجگذاری (صدستون) است. تالار آپادانا مربع شکل به مساحت ۳۲۴۰ مترمربع با ۳۶ ستون سنگی که بلندی هر ستون از پایه تا سر ستون حدود ۲۱/۸ متر است. پایه ستونها گرد یا چهارگوش به ارتفاع ۱/۵ متر است بر روی این پایه‌ها ستونهای کنگره‌دار به ارتفاع تقریبی ۱۰ متر قرار گرفته که سر ستونی به بلندی ۸ متر حمل می‌کند. بالای همه اینها تاج به شکل دو جانور پشت به پشت محل اتصال تیرکهای افقی است که این تیرها چوبی را بر فرورفتگی زین مانند خود حمل می‌کرده‌اند. طاق و تیرکهای چوبی سقف در اثر حمله اسکندر سوخته و از بین رفته است.



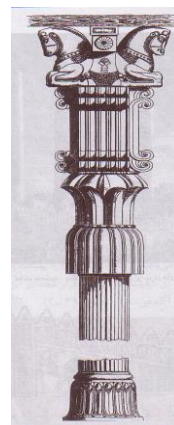
«تصویر ۳۱. طرح پایه ستونهای آپادانا»



«تصویر ۳۰. نمای بازسازی شده تالار آپادانا - تخت جمشید»



«تصویر ۳۲. طرح یکی از سرستونهای کاخ آپادانا با نقش دو اسب. گودی زاویه‌دار وسط این سرستون (پشت اسبها) محل قرار گرفتن تیرکهای چوبی سقف بوده است.»



«تصویر ۳۳. طرحی از ستونهای هخامنشی که در کاخهای تخت جمشید و شوش به کار رفته است.»

* تالار آپادانا را می‌توان اولین شکل معماری در دوران داریوش هخامنشی دانست.

* طراحی ساختمان بر اساس حیاطهای مرکزی است که گراگرد آنها را بناهایی مثل تالارهای بارعام - حرمسرا - خزانه و غیره تشکیل می‌دهد.

* مهم‌ترین بناهای موجود مجموعه تالار بارعام آپادانا است که طرح آن برگرفته از کاخ کوروش در پاسارگاد است.

* تالار بارعام شوش پیش درآمدی است برای ساخت آپادانای تخت جمشید

* استفاده‌های شاخص از آجرهای میناکاری شده (لعابداری) برای تزئین دیوارها و استفاده از طرح کلی ساختمان (ساختمان با حیاطهای مرکزی) نشانه‌ی تأثیرپذیری از معماری بابلی و تالارهای ستون‌دار ملهم از سلیقه‌ی معماری مصری است.

پاسارگاد: مجموعه‌ی پاسارگاد نخستین کانون امپراتوری و معرف سبک معماری هخامنشی و هنر کلاسیک ایران است. مهمترین بنای موجود در این محوطه آرامگاه کوروش است. ساختمان مقبره‌ی کوروش برگرفته از الگوی معماری بین‌النهرینی، مصری و اوراتویی (سقف شیبدار) است. بخش اعظمی از سنگ‌های کاخ‌های پاسارگاد در حدود قرن ۷ هجری قمری برای ساخت مسجد و کاروانسرای اتابکی از این محل خارج شد و نام اصلی این بنا احتمالاً مقبره‌ی کمبوجیه است سکو یا صفه‌ای سنگی که به تخت سلیمان شهرت دارد.

* الگوی چهار باغ مهمترین دست آورد هخامنشیان است که برای اولین بار در پاسارگاد دیده می‌شود.

تخت جمشید: کاخ تخت جمشید روی صحنی مرتفع مشرف به جلگه‌ی مرودشت بنا شده است. این مجموعه مرکز آیینی و اداری حکومت هخامنشی محسوب می‌شده است. نام‌های دیگر این بنا جام جم (جام تخت جمشید)، تخت جمشید (این نام پس از ورود اسلام توسط مردم بر این بنا گذاشته شده)، پرسپولیس (نام این بنا در منابع یونانی و پارسه (نام ثبت شده روی کتیبه‌های تخت جمشید) است تنها راه ورود به تالارهای تخت جمشید ورود از قسمت غربی صفه است که بدنه‌ها با نقوش برجسته سربازان به دو قسمت پلکان و پاگرد روبروی هم قرار دارند عرض این پله‌ها ۷ متری و بلندی پله‌ها ۱۰ سانتی‌متر و تعداد آنها در هر طرف ۱۱۱ عدد است. ارتفاع کم پله‌ها به خاطر عبور میهمانهای خاص و مقامات برجسته و حفظ حالت اشرافی در هنگام عبور از آن است. بناهای اصلی محوطه تخت جمشید در فاصله ۵۱۸ تا ۴۶۰ ق.م یعنی در زمان داریوش و خشایارشا به پا شده است.

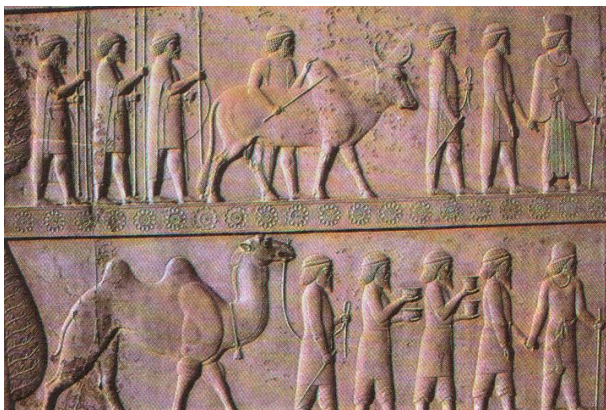
محوطه نقش رستم: این بناها جایگاه آرامگاه‌های صخره‌ای پادشاهان هخامنشی (داریوش - خشایارشا - اردشیر اول و داریوش دوم) است. فرم این آرامگاه‌ها متأثر از گور دخمه‌های مادی است و تفاوت آنها با دخمه‌های مادی، وجود تزئینات بیشتر در ورودی نمونه‌های هخامنشی، عمیق‌تر بودن اتاقک جسد در دخمه‌های مادی است.

ویژگی‌های معماری هخامنشی به طور خلاصه چنین است:

- ۱- تالارهای بارعام با ستونهای متعدد عنصر اصلی معماری هخامنشی است.
- ۲- ساخت بنا به صورت پراکنده که به وسیله‌ی خیابانها و فضاهای خالی به هم مرتبط می‌شوند.
- ۳- باغ سازی به صورت وسیع به عنوان بخشی از معماری وجود دارد.
- ۴- عظمت و شکوه از ارکان اساسی هنر هخامنشی است.
- ۵- وجود تقارن در ساختمان و تزئینات آن دیده می‌شود.
- ۶- تأثیرپذیری از هنر بین‌النهرین (ساخت بنا روی صفه) هنر مصر و مادی (تالارهایی با ستونهای متعدد) و هنر بابل و آشور (استفاده از آجرهای لعابداری و نقوش برجسته به عنوان تزئین) و شکل ستونها تحت تأثیر هنر یونان است.

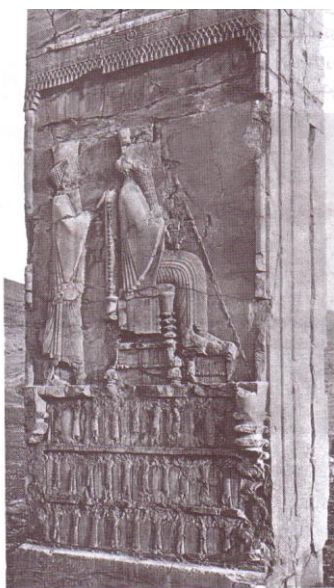
حجاری و پیکر تراشی

بهترین نمونه‌های هنر حجاری هخامنشی را می‌توان در نقش برجسته‌های سنگی تخت جمشید دید. بدنه‌ی دیوارها و ایوانهای این کاخ با نقش برجسته‌هایی تزئین شده که تصاویر سپاهیان امپراتور و اشراف پارس و ماد را نشان می‌دهد. این همان مسیری است که میهمانان خاص خارجی و داخلی از طریق آن هدایای خود را به پیشگاه پادشاه تقدیم می‌کردند. مطالعه‌ی مجموع این نقوش ما را از کیفیت جشنهای برگزار شده در این کاخ که قطعاً نوروز عید کهن ایرانیان مهمترین آنها بوده آگاه می‌سازد.



«تصویر ۳۴. آورندگان هدایای برای پادشاه. بخشی از دیواره پلکان شرقی و کاخ آپادانا. تخت جمشید ۵۰۰ ق.م. سنگ آهک»

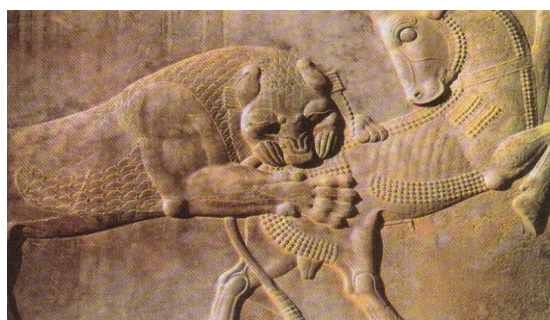
هنر حجاری هخامنشی ترکیبی از قدرت، وقار و ظرافت، همراه با تجربیات هنری اعصار قبل است که به کمال رسیده است. در طرح و ساخت این آثار، تأثیرات آشوری به وضوح دیده می‌شود نحوه ایستادن و آرایش سر و ریش به نقوش برجسته آشوری شباهت دارد و نیز ظرافت و پرداخت به جزئیات تأکید اغراق آمیز روی اندام مثل ساعد، زانو و مچ پا، نشان دادن چین لباس مواردی است که هنرمندان هخامنشی بهتر از همتایان آشوری خود به آن پرداخته‌اند.



«تصویر ۳۶. منظره تاجگذاری داریوش بر یکی از دروازه‌های تخت جمشید. شخصیتی که در پشت داریوش ایستاده، خشایارشا است.»



«تصویر ۳۵. نبرد با یک جانور اساطیری. بخشی از نقش برجسته کاخ داریوش، تخت جمشید، بلندی: ۲۶۰ سانتیمتر. سنگ آهک»



«تصویر ۳۷. نبرد شیر با گاو. پلکان شرقی کاخ آپادانا - تخت جمشید.»

شیر، بز و گاو جانورانی هستند که موضوع آثار هنری هخامنشی قرار گرفته‌اند در منظره‌ای از نبرد شیر و گاو که بر دیوار پلکان شرقی کاخ آپادانا نقش بسته است هنرمند علاوه بر شناخت کامل از کالبدشناسی دو جانور با استادی خلاقانه‌ای اجزاء را تفکیک و ساده کرده و اثر را خلق نموده است و نیز با افزودن عناصر تزئینی ظریف و پرکار مثل یال شیر و موهای منظم و حلقه شده دور گردن و زیر شکم گاو توازنی زیبا را به نمایش گذاشته است.

کمال مثال ۴: نقوش برجسته‌ی تخت جمشید با آثار چه تمدنی شباهت دارند؟

(۴) مصر

(۳) عیلام

(۲) آشور

(۱) بابل

پاسخ: گزینه «۴» نقش برجسته‌های تخت جمشید شباهت بسیاری با نقوش برجسته‌های تمدن مصر دارد.

جانوران اساطیری نمونه‌ای از خلاقیت، هنر و دانش کالبدشناسی هنرمند هخامنشی است نقش این موجودات را می‌توان بر سر ستونها و نقوش برجسته‌ها در قالب نگهبانان عظیم‌الجثه دروازه‌های کاخ دید.



«تصویر ۳۹. تندیسهای غول پیکر محافظین دروازه شرقی خشایارشا - تخت جمشید»



«تصویر ۳۸. نقش جانوری اساطیری با سر انسان - تخت جمشید»

ویژگی‌های نقوش برجسته‌ی هخامنشی:

- ۱- به طور کلی این نقوش ماهیت آیینی و سمبولیک دارند عظمت نمایی و قرینگی در نقوش دیده می‌شود.
 - ۲- تأثیر هنر آشور (آرایش سر و صورت) هنر مصر (نحوه‌ی ایستادن) و هنر یونان (ترسیم چین و افت لباس‌ها) را می‌توان در این نقوش دید.
 - ۳- در این نقوش ظرافت بیشتر در پرداخت به جزئیات با توجه به برجستگی‌های نرم و طبیعی دست و پا وجود دارد.
 - ۴- کهن‌ترین نقش باقی مانده از دوره هخامنشی پیکره‌ی انسان بالدار در کاخ دروازه‌ی پاسارگاد است.
 - ۵- سالمترین نقوش بر روی دیواره‌ی پلکان شرقی تالار آپادانا است.
 - ۶- در مجموعه‌ی نقش برجسته‌های هخامنشی هیچ نقش زنی وجود ندارد.
 - ۷- نقش گاو نماد نیروی خلاق پدید آورنده، سال نو، بهار و حیات مجدد (نوروز) که متداول‌ترین نقش در سر ستونهای تخت جمشید است.
 - ۸- نقش عقاب نمادی از محل ظهور خورشید است شیر نشانه‌ی قدرت و عظمت، گل نیلوفر آبی یا لوتوس سمبل نیروی حیات بخش و نشان پادشاهی است.
- هنرهای مستظرفه‌ی هخامنشی:** هنرهای فلزکاری هخامنشی کاملاً تحت تأثیر مفرغینه‌های لرستان است و گنجینه‌ی جیحون مهم‌ترین دفینه‌ی به دست آمده از آثار فلزی هخامنشیان است که در حال حاضر در موزه‌ی بریتانیا نگهداری می‌شود. هنرهایی نظیر مرصع‌کاری (ترصیع: کار گذاشتن سنگ‌های قیمتی روی فلزات گران‌بها) و رودوزی نیز از دوره هخامنشیان به بعد در آثار مکشوفه دیده شده است.
- 🔍 **نکته ۱۴:** قالی پازیریک قدیمی‌ترین نمونه‌ی قالی کشف شده در دنیا مربوط به دوره‌ی هخامنشیان ۲۵۰۰ سال پیش (۵۰۰ ق.م) توسط پرفسور رودنکور در منطقه آلتان مغولستان کشف شده است.



«تصویر ۴۲. جام نقره‌ای با روکش طلا. بلندی: ۲۵ سانتیمتر (هخامنشی). موزه بریتانیا - لندن»



«تصویر ۴۱. دستبند، طلا، قرن ۵ ق.م. (هخامنشی) موزه ویکتوریا و آلبرت»



«تصویر ۴۰. بز بالدار - (دسته کوزه) از جنس مفرغ و طلا. موزه لوور - پاریس»

هنر سلوکیان

اسکندر مقدونی در سال ۳۳۵ قبل از میلاد به جای پدرش فیلیپ دوم بر تخت نشست و در زمان حکومت داریوش سوم در سال ۳۳۴ ق.م به ایران لشکر کشید. و بعد از چند نبرد سنگین ایران را به تصرف درآورد. با مرگ داریوش سوم در سال ۳۳۰ ق.م امپراتوری هخامنشی بدون داشتن مدعی جدی و لایق منقرض شد و اسکندر بدون هیچ مانعی به کشتار و غارت اموال مردم ادامه داد او بابل را پایتخت خود قرار داد و در حالی که با شورش و اغتشاش مردم در نواحی شرق ایران روبرو بود، در یکی از مجالس میگساری که از عادات دیرینه وی به شمار می‌آمد در سال ۳۲۳ ق.م مرد. پس از مرگ اسکندر متصرفات اولین سردارانش تقسیم شد و سلسله‌ای به نام سلوکی به وسیله سلوکوس اول (۳۱۲ - ۲۸۰ ق.م) تأسیس شد. چون او با یکی از خانواده‌های ایرانی پیوند برقرار کرده بود این سلسله را یک سلسله مقدونی - ایرانی نامیده‌اند. اولین پایتخت سلوکیان، سلوکیه در ساحل رودخانه‌ی دجله و پس از آن انطاکیه (سوریه امروزی) بود. هنر سلوکی در سه شکل قابل بررسی است: ۱- هنری با ساختار ایرانی ۲- هنری آمیخته‌ی سلیقه‌ی ایرانی و یونانی ۳- هنری با ویژگی‌های یونانی.

آثار بجا مانده از سلوکیان:

- ۱- نقش برجسته‌ی تل ضحاک - معبد حورهه - آتشکده‌ی نورآباد - معبد استخر - پرستشگاه شمی (خوزستان) - پرستشگاه نهاوند.

هنر اشکانیان: (پارثا)

وقتی سلوکیان به دلیل جنگهای داخلی و سیاستهای نامناسب نتوانستند با قدرت و موقعیت حکومت خویش را اداره کنند سوارانی جنگجو به نام پارثا از ناحیه شرقی دریای خزر شروع به پیشروی کردند و سراسر ایران را زیر سلطه خویش درآوردند. ارشک مؤسس سلسله اشکانیان در سال ۲۵۰ ق.م به کمک قبيله و سربازان خود حکومت اشکانیان را تأسیس کرد. پارثاها نژاد آریایی داشتند و اصطلاح پارت از ریشه‌ی کلمه‌ی پرثوه به معنی جنگجو و سوارکار آمده است هنر اشکانی به خصوص در مراحل اولیه خود دارای ساختاری ایرانی و یونانی است ولی کم کم بعدها نموده‌های هنر یونانی کمتر و هنر ایرانی بیشتر می‌شود مهم‌ترین دستاورد هنر اشکانی در عرصه معماری بروز کرده است.