



سوالات آزمون سراسری ۹۴

زبان عمومی و تخصصی

Part A: Vocabulary

Directions: Choose the word or the phrase (1), (2), (3), or (4) that best completes each sentence. Then mark your answer sheet.

- 1- Being an honest person, she was unwilling to Peter in the swindle he had planned.
1) confirm 2) abet 3) jeopardize 4) impede
- 2- The girl is surrounded by so many possessions that testify to her family's
1) opulence 2) activism 3) propensity 4) elitism
- 3- The physician advised the man to lose weight if he wanted to not be afflicted with different medical complications.
1) craven 2) sturdy 3) immense 4) obese
- 4- Enlightened slave owners were willing to their slaves and thus put an end to the evil.
1) initiate 2) emancipate 3) efface 4) reject
- 5- One of the most striking aspects of Indian cultures was the production of ceremonial costumes and ornaments worn during religious
1) rituals 2) subtleties 3) fashions 4) prefaces
- 6- The Clarks' spending habits have put them in debt.
1) extemporaneous 2) divisive 3) extravagant 4) passionate
- 7- The people who had lost their homes in the fire tried to whatever was salvageable from the ruins of that fire.
1) confront 2) extinguish 3) exclude 4) glean
- 8- The new study will test different doses for safety. And scientists should be able to tell if the antibodies some of Alzheimer's devastating mind-robbing symptoms.
1) emerge 2) predict 3) alleviate 4) precede
- 9- Coaches often tell their players that a little nervousness is good because it keeps them on their
1) limbs 2) toes 3) fingers 4) feet
- 10- Without liquids or food, people typically after 10 to 14 days.
1) diminish 2) recede 3) falter 4) perish

Part B: Cloze Passage

Directions: Read the following passage and decide which choice (1), (2), (3), or (4) best fits each space. Then mark your answer sheet.

Like most people, students tend to be overconfident about newly learned skills. This self -assessment problem can occur because the common educational practice of "mass training" promotes rapid acquisition of a skill – and self-confidence – but (11) retention of that capability. In mass training, instructors teach students in one or a few intense sessions. Students (12) such instruction quickly obtain the relevant knowledge. Yet



skills taught in this way tend to decay rapidly, (13) people remain unaware of this fact. (14) more evident than in driver education. Although millions of dollars (15) on such courses, they do not, the data suggest, produce safer drivers.

- ✎ 11- 1) not necessary for the
2) necessarily none of the
3) not necessarily the
4) for no necessary
- ✎ 12- 1) undergo 2) undergone 3) by undergoing 4) undergoing
- ✎ 13- 1) although 2) however 3) so that 4) then
- ✎ 14- 1) Nowhere might this problem be
2) This problem nowhere might be
3) Nowhere might be this problem
4) Nowhere this problem might be
- ✎ 15- 1) spent 2) are spent 3) being spent 4) that are spent

PART C: Reading Comprehension

Directions: Read the following three passages and answer the questions by choosing the best choice (1), (2), (3), or (4) and then mark the correct choice on your answer sheet.

PASSAGE 1:

Economic externalities are (positive or negative) goods or services generated by an economic activity whose costs or benefits do not fall upon the decision - taking agent. They may, alternatively, be thought of as residuals, the difference between 'social ' and 'private' costs and benefits. The divergence was first popularized and elaborated by Pigou in *The Economics of Welfare* and is believed to be a major reason for market failure. For example, the market will over – produce goods with high external costs. For that reason a main principle of cost - benefit analysis is that all costs and benefits, no matter to whom they accrue, should be included. Popular discussion rightly emphasizes external costs associated with production, but one should not entirely ignore positive production effects (apples and honey) or effects on the consumption side. either positive (attractive dress) on negative (radio noise) .

Various policies are, in principle, available for dealing with externalities. For example, the extent of an activity may be regulated, as in the case of the discharge of industrial effluent into estuaries. Using partial equilibrium analysis the regulation should set the amount of discharge at an ' optimum ', that is, where marginal social cost and benefit are equal to one another. This is, of course, very difficult to calculate, so rough rules of thumb are used instead. Economists often argue for the direct use of pricing: the agent is charged a tax (or paid a subsidy) equal to the value of the externality at the margin. The congestion tax is an example of this. Such taxes and subsidies are referred to as Pigouvian: they are intended to internalize the externality. Internalization may also come about spontaneously by the merger of two units inflicting large externalities upon one another.

- ✎ 16- The passage is mainly about
- 1) how to measure externalities
2) externalities and inefficiency
3) market allocation of collective goods
4) externalities and how to deal with them
- ✎ 17- According to the passage, economic externalities
- 1) were referred to as the main cause of market failure by Pigou
2) refer to economic activities carried out by decision-making agents
3) are intended to remove the differences between social and private costs and benefits
4) are generated when costs and benefits are equal to one another
- ✎ 18- According to the passage, all of the following are among the policies for dealing with externalities EXCEPT..... .
- 1) regulation
2) pricing
3) over-production of goods and services
4) Pigouvian taxes and subsidies

اقتصاد کلان

۵۶- دو کشور الف و ب را در نظر بگیرید که GNP آن‌ها با هم برابر است. اما تنها اختلاف آن است که سهم بیشتری از ارزش افزوده کشور الف توسط نیروی کار این کشور در خارج تأمین می‌شود. در این شرایط:

- (۱) درآمد ملی دو کشور برابر است.
 (۲) GNP به قیمت عوامل دو کشور برابر نیست.
 (۳) درآمد ملی دو کشور می‌تواند برابر باشد.
 (۴) درآمد ملی دو کشور برابر نیست.

۵۷- در الگوی سه بخشی کینزی (فرض ثابت بودن قیمت‌ها) با فرض وجود مالیات‌های تناسبی، ضریب افزایش بودجه متوازن:

- (۱) همواره مساوی یک است.
 (۲) همواره کوچکتر از یک است.
 (۳) همواره بزرگتر از یک است.
 (۴) می‌تواند مساوی یک باشد.

۵۸- در کشوری که بخش قابل توجهی از مصرف داخلی از واردات تأمین می‌شود، مناسب‌ترین شاخص جهت محاسبه تورم:

- (۱) شاخص ضمنی قیمت است.
 (۲) شاخص بهای کالاها و خدمات مصرفی است.
 (۳) شاخص بهای عمده فروشی است.
 (۴) شاخص بهای تولیدکننده است.

۵۹- فرض کنید در اقتصادی ۶۰۰۰ نفر نیروی کار (شاغل) وجود دارد که در هر دوره زمانی مشخص ۱۰۰ نفر بیکار و ۳۰ نفر شغل جدید به دست می‌آورند. به طور طبیعی تعداد بیکاران در این اقتصاد برابر است با:

- (۱) ۷۰
 (۲) ۴۰۰
 (۳) ۳۱۶
 (۴) ۱۰۰

۶۰- در الگوی IS - LM چنانچه نرخ بهره در بازار کالا (بازدهی سرمایه‌گذاری) از نرخ بهره در بازار پول بیشتر باشد:

- (۱) تولید افزایش می‌یابد.
 (۲) تولید کاهش می‌یابد.
 (۳) سرمایه‌گذاری کاهش می‌یابد.
 (۴) موارد ۲ و ۳ هر دو صحیح می‌باشد.

۶۱- با فرض ثابت بودن قیمت‌ها و ارتباط متقابل سیاست‌های پولی و مالی، در صورتی که دولت کسری بودجه خود را از طریق افزایش مالیات‌ها تأمین نماید، با توجه به عکس‌العمل بانک مرکزی:

- (۱) می‌تواند نرخ بهره و تولید کاهش یابد.
 (۲) می‌تواند نرخ بهره ثابت و تولید کاهش یابد.
 (۳) می‌تواند نرخ بهره کاهش و تولید ثابت بماند.
 (۴) تمامی موارد صحیح است.

۶۲- در چهارچوب الگوی IS - LM اگر تأثیر یک واحد افزایش در نرخ بهره بر تقاضای نقدینگی پول افزایش یابد، اثر بخشی سیاست‌های مالی دولت بر تولید:

- (۱) کاهش می‌یابد.
 (۲) ابتدا افزایش و سپس کاهش می‌یابد.
 (۳) تغییری نمی‌کند.
 (۴) افزایش می‌یابد.

۶۳- کدام یک از گزینه‌های زیر نمی‌تواند صحیح باشد؟

- (۱) در شرایط رکودی به دلیل کاهش قیمت‌ها، مصرف و تقاضای کل افزایش می‌یابد.
 (۲) در شرایط رکودی به دلیل کاهش قیمت‌ها، وضع بدهکار نسبت به قبل بهتر و تقاضای کل می‌تواند بیشتر شود.
 (۳) در شرایط رکودی به دلیل کاهش قیمت‌ها، وضع بدهکار نسبت به قبل بدتر و تقاضای کل می‌تواند کمتر شود.
 (۴) در شرایط رکودی به دلیل کاهش قیمت‌های انتظاری، تقاضای کل کاهش می‌یابد.

۶۴- در اقتصاد کلان باز و فرض کشور کوچک و تحرک کامل سرمایه، افزایش مصرف داخلی:

- (۱) در نظام نرخ ارز ثابت تأثیری بر تقاضای کل ندارد.
 (۲) در نظام نرخ ارز شناور موجب افزایش تقاضای کل تولید می‌شود.
 (۳) در نظام نرخ ارز شناور موجب تقویت پول ملی می‌شود.
 (۴) در نظام نرخ ارز ثابت موجب کاهش تقاضای کل می‌شود.

۶۵- کدام یک از عبارات زیر در توجیه منفعل (Passive) بودن نقش سیاست‌های اقتصادی نیست؟

- (۱) انتقاد لوکاس
 (۲) وقفه‌های درونی و بیرونی سیاست‌های اقتصادی
 (۳) تثبیت‌کننده‌های خودکار
 (۴) دقیق نبودن پیش‌بینی‌های اقتصادی

۶۶- بر اساس نظریه ناسازگاری زمانی سیاست‌های اقتصادی:

- (۱) در کوتاه مدت اعلام سیاست‌های اقتصادی مؤثر است.
 (۲) تنها انتظارات را هم‌جهت با اجرای سیاست تحت تأثیر قرار می‌دهد.
 (۳) در بلندمدت اعلام سیاست‌های اقتصادی همواره مؤثر است.
 (۴) سیاست‌های اقتصادی دولت همواره مؤثر است.



۶۷- در کدام یک از نگرش‌های فکری در اقتصاد، تقاضای کل در اقتصاد کلان را تنها می‌توان از نظریه مقداری پول استخراج کرد؟

- (۱) مکتب کینزین‌ها - نئوکینزین‌ها
(۲) مکتب کینزین جدید
(۳) مکتب کلاسیک‌ها - نئوکلاسیک‌ها
(۴) تمام موارد صحیح است.

۶۸- اگر دولت بخواهد از سیاست‌های اقتصادی استفاده نماید که بدون افزایش تورم، خروج از رکود اقتصادی را باعث شود، از کدام سیاست‌ها باید استفاده کند؟

- (۱) سیاست‌های ترکیبی مالی و پولی
(۲) سیاست‌های انقباضی مالی و انبساطی پولی
(۳) سیاست‌های طرف عرضه در بازارهای محصول و کار
(۴) سیاست‌های انبساطی مالی و انقباضی پولی

۶۹- در الگوی اقتصاد کلاسیک - نئوکلاسیک، با افزایش تمایل مردم به استراحت کمتر و کار بیشتر:

- (۱) نرخ بهره افزایش می‌یابد.
(۲) تقاضای نیروی کار کاهش می‌یابد.
(۳) دستمزدهای اسمی افزایش می‌یابد.
(۴) سطح تولید افزایش می‌یابد.

۷۰- در الگوی رشد سولو افزایش نرخ رشد جمعیت موجب:

- (۱) افزایش رشد تولید می‌شود.
(۲) کاهش سطح سرمایه تعادلی می‌شود.
(۳) افزایش سطح سرمایه تعادلی می‌شود.
(۴) افزایش رشد پس‌انداز می‌شود.

۷۱- چنانچه دولت‌ها در اتخاذ سیاست‌های اقتصادی منافع حزبی خود را در نظر بگیرند، با توجه به چرخه‌های تجاری، اتخاذ کدامیک از سیاست‌های اقتصادی مناسب‌تر است؟

- (۱) سیاست‌های صلاح‌دیدی (Discretion)
(۲) اتخاذ سیاست‌های انبساطی و انقباضی با توجه به شرایط اقتصادی
(۳) سیاست‌های مبتنی بر قواعد ثابت (fixed rules)
(۴) سیاست‌های مبتنی بر قواعد متغیر (flexible rules)

۷۲- فرض کنید اقتصادی دارای منحنی فیلیپس $\pi = \pi_{-1} - \alpha(u - u^e)$ باشد. مقدار بیکاری ناشی از سیکل تجاری برای کاهش تورم به میزان ۳ درصد عبارت است از:

- (۱) ۱۰ درصد
(۲) ۱۶ درصد
(۳) ۱۵ درصد
(۴) ۱۲ درصد

۷۳- بر اساس معمای مصرف کوزنتس:

- (۱) میل نهایی به مصرف کوچکتر از یک است.
(۲) میل متوسط به مصرف در کوتاه مدت با افزایش درآمد کاهش می‌یابد.
(۳) میل متوسط به مصرف در بلندمدت ثابت است.
(۴) میل متوسط به مصرف در کوتاه‌مدت ثابت است.

۷۴- مالیات توری در کدام یک از گزینه‌ها محقق می‌شود؟

- (۱) دولت برای تأمین مخارج پروژه‌های عمرانی از دیگر کشورها استقراض کند.
(۲) دولت برای تأمین مخارج پروژه‌های عمرانی از طریق استقراض از بانک مرکزی پایه پولی را افزایش می‌دهد.
(۳) دولت برای تأمین مخارج پروژه‌های عمرانی از شهروندان استقراض کند.
(۴) دولت برای تأمین مخارج پروژه‌های عمرانی مالیات‌ها را افزایش دهد.

۷۵- در الگوی IS-LM با فقدان حساسیت سرمایه‌گذاری به نرخ بهره و میل نهایی به مصرف از درآمد ملی برابر با $\frac{1}{6}$ و مخارج کل مستقل برابر با 1000 و معادله LM به شکل $Y = 1000 + 500i$ مقدار نرخ بهره تعادلی چقدر است؟

- (۱) ۱
(۲) ۶
(۳) ۳
(۴) ۲

۷۶- در پی کاهش مالیات‌های مستقل در الگوی IS-LM، نرخ بهره ۲ درصد افزایش یافته است. اگر تابع تقاضای پول به صورت

$$\frac{M^D}{P} = -1000i + \frac{1}{2}y$$

باشد، درآمد در نهایت چند واحد افزایش یافته است؟

- (۱) ۱۰۰
(۲) ۲۰۰
(۳) ۵۰۰
(۴) اطلاعات کافی نیست.

سؤالات آزمون سراسری ۱۴۰۳

زبان عمومی و تخصصی

PART A: Vocabulary

Directions: Choose the word or phrase (1), (2), (3), or (4) that best completes each sentence. Then mark the answer on your answer sheet.

- ✎ 1- But at this point, it's pretty hard to hurt my I've heard it all, and I'm still here.
 1) characterization 2) feelings 3) sentimentality 4) pain
- ✎ 2- Be sure your child wears sunscreen whenever she's to the sun.
 1) demonstrated 2) confronted 3) invulnerable 4) exposed
- ✎ 3- Many of these popular best-sellers will soon become dated and, and will eventually go out of print.
 1) irrelevant 2) permanent 3) fascinating 4) paramount
- ✎ 4- The men who arrived in the of criminals were actually undercover police officers.
 1) uniform 2) job 3) guise 4) distance
- ✎ 5- It was more to take my meals in bed, where all I had to do was push away my tray with its uneaten food and fall back upon my pillows.
 1) haphazard 2) reckless 3) convenient 4) vigorous
- ✎ 6- His victory sparked a rare wave of in his home country. Nicaraguans poured into the streets, honking car-horns and waving the national flag.
 1) serendipity 2) tranquility 3) aspersion 4) euphoria
- ✎ 7- He liked the ease and glitter of the life, and the luster on him by being a member of this group of rich and conspicuous people.
 1) conferred 2) equivocated 3) attained 4) fabricated

PART B: Cloze Test

Directions: Read the following passage and decide which choice (1), (2), (3), or (4) best fits each space. Then mark the correct choice on your answer sheet.

Roman education had its first "primary schools" in the 3rd century BCE, but they were not compulsory (8) entirely on tuition fees. There were no official schools in Rome, nor were there buildings used specifically for the purpose. Wealthy families..... (9) private tutors to teach their children at home, while less well-off children were taught in groups. Teaching conditions for teachers could differ greatly. Tutors who taught in a wealthy family did so in comfort and with facilities; (10) been brought to Rome as slaves, and they may have been highly educated.

- ✎ 8- 1) which depending 2) and depended 3) for depended 4) that depended
- ✎ 9- 1) have employed 2) employed 3) were employed 4) employing
- ✎ 10- 1) some of these tutors could have 2) because of these tutors who have
 3) that some of them could have 4) some of they should have



اقتصاد خرد

۲۶- در یک اقتصاد مبادلاتی محض، توابع مطلوبیت دو فرد به صورت $U^1(x_1, y_1) = x_1 y_1^2$ و $U^2(x_2, y_2) = x_2^2 y_2$ و موجودی‌های اولیه آنان به ترتیب $e^1 = (4, 0)$ و $e^2 = (0, 1)$ است. منحنی قرارداد برای این دو فرد، کدام است؟

$$(1) \frac{4x_1}{3x_1 + 4} \quad (2) \frac{3x_1}{3x_1 - 4} \quad (3) \frac{4x_1}{5x_1 - 4} \quad (4) \frac{3x_1}{5x_1 - 4}$$

۲۷- فرض کنید به دلیل بیکاری و دستمزدهای پایین فعلی، درآمد افراد پایین بوده و برای جبران و ترمیم آن به فعالیت‌های غیرقانونی روی می‌آورند. کدام سیاست زیر، برای حل مشکل مذکور مناسب‌تر است؟

- (۱) وضع دستمزد سقف برای افزایش درآمد
(۲) وضع دستمزد کف برای افزایش درآمد
(۳) دادن سوبسید به بنگاه‌ها برای افزایش اشتغال
(۴) شاغل کردن مجرمان در فعالیت‌های اقتصادی قانونی

۲۸- در یک دنیای دو کالایی، سهم کالای یک در مخارج مصرف‌کننده ۴/۰ و کشش درآمدی آن ۳ است. کالای دو چگونه کالایی است؟

- (۱) عادی لوکس (۲) پست (۳) عادی ضروری (۴) نامعین

۲۹- برای توابع عرضه و تقاضای $P = 2 + q^2$ و $P = 10 - q^2$ ، مازاد رفاه جامعه کدام است؟

$$(1) 10 \quad (2) \frac{29}{3} \quad (3) \frac{31}{3} \quad (4) \frac{32}{3}$$

۳۰- در کدام مقدار q از تابع تقاضای $P = a - bq$ ، مقدار عددی کشش تقاضا با عکس شیب تقاضا برابر است؟

$$(1) \frac{2b}{a+1} \quad (2) \frac{b}{a+1} \quad (3) \frac{a}{b+1} \quad (4) \frac{2a}{b+1}$$

۳۱- اگر فردی همواره مقدار ثابت E واحد درآمد خود را برای خرید کالای x صرف کند، تابع تقاضای وی کدام است؟

$$(1) \frac{E}{p} \quad (2) E \quad (3) p + E \quad (4) Ep$$

۳۲- سبب A از ترکیب خطی دو سبب B و C به دست آمده است. در کدام مورد، سبب A حداقل به خوبی دو سبب دیگر است؟

- (۱) برای هر شکل از ترجیحات
(۲) اگر منحنی بی‌تفاوتی خطی باشد.
(۳) اگر منحنی بی‌تفاوتی اکیداً محدب باشد.
(۴) اگر منحنی بی‌تفاوتی اکیداً مقعر باشد.

۳۳- تابع تولید بنگاهی به صورت $q = K + \frac{1}{5}L$ و $r = w = 1$ است. دولت به منظور تشویق بنگاه به اشتغال بیشتر تا ۱۰۰ واحد نیروی کار اول ۵۰ درصد هزینه نیروی کار را سوبسید می‌دهد. با توجه به تقاضای بازار بنگاه باید $q = 200$ واحد را تولید کند. ترکیب L و K که هزینه بنگاه را حداقل نمی‌کند، کدام است؟

$$(1) K^* = 150 \text{ و } L^* = 100 \quad (2) K^* = 100 \text{ و } L^* = 200 \quad (3) K^* = 200 \text{ و } L^* = 0 \quad (4) K^* = 175 \text{ و } L^* = 50$$

۳۴- بنگاهی با استخدام ۸ کارگر، ۱۶۰ واحد تولید و با استخدام ۹ کارگر، ۱۹۰ واحد تولید دارد. این بنگاه در کدام منطقه تولید قرار دارد و چه توصیه‌ای به بنگاه دارید؟

- (۱) منطقه اول - نیروی کار را افزایش دهد.
(۲) منطقه اول - نیروی کار را کاهش دهد.
(۳) منطقه دوم - نیروی کار را کاهش دهد.
(۴) منطقه دوم - نیروی کار را افزایش دهد.

۳۵- اگر کشش قیمتی تقاضا برای کالایی ۱- و هزینه نهایی تولید ۵۰ باشد، قیمت حداکثرکننده سود برای یک انحصارگر، کدام است؟

$$(1) 100 \quad (2) 50 \quad (3) 62/5 \quad (4) 25$$

۳۶- فرض کنید تابع تولید و هزینه انحصارگر، به صورت جدول زیر و تابع تقاضای وی به صورت $Q_D = 100 - 10p$ است. قیمت و مقدار تعادلی این انحصارگر، کدام است؟

$$(1) p = 6/5 \text{ و } Q = 35$$

$$(2) p = 6 \text{ و } Q = 40$$

$$(3) p = 5/5 \text{ و } Q = 45$$

$$(4) p = 2 \text{ و } Q = 80$$

L نهاده	○ ۲۰	○ ۳۵	○ ۶۰
K نهاده	○ ۴۰	○ ۴۵	○ ۸۰
هزینه کل	○ ۲۰	○ ۳۵	○ ۶۰



پاسخنامه آزمون سراسری ۱۴۰۳

زبان عمومی و تخصصی

بخش اول: واژگان

دستور العمل: بهترین کلمه یا عبارت (۱)، (۲)، (۳) یا (۴) را برای کامل نمودن هر جمله انتخاب نمایید و سپس گزینه انتخاب شده را روی پاسخ برگ خود علامت بزنید.

۱- گزینه «۲» اما در این لحظه، واقعاً سخت است که احساساتم را جریحه‌دار کنم. من تمام ماجرا را شنیده‌ام و هنوز هم اینجا هستم.

۱	characterization	شخصیت‌پردازی	۲	feelings	احساسات
۳	sentimentality	سانتیمانتالی بودن، احساساتی بودن	۴	pain	درد

توضیح: عبارت هم‌نشین *hurt sb's feelings* (جریحه‌دار کردن احساسات کسی) مدنظر است.

۲- گزینه «۴» اطمینان حاصل کنید کودک شما هر زمان که در معرض آفتاب قرار می‌گیرد از کرم ضدآفتاب استفاده کند.

۱	demonstrate	نشان دادن	۲	confront	مواجه شدن، روبه‌رو کردن
۳	invulnerable	آسیب‌ناپذیر، مصون	۴	expose	در معرض قرار دادن

توضیح: عبارت *be exposed to sth* یعنی «در معرض چیزی قرار گرفتن».

۳- گزینه «۱» بسیاری از این {آثار} پر فروش و محبوب به زودی از رده خارج و نامرتب خواهند شد و در نهایت دیگر چاپ نخواهند شد.

۱	irrelevant	نامرتب، بی‌ربط	۲	permanent	دائمی
۳	fascinating	دلپذیر، جذاب	۴	paramount	مهم، برتر

۴- گزینه «۳» مردانی که در پوشش مجرم وارد شدند در واقع افسران پلیس لباس شخصی بودند.

۱	uniform	اونیفرم، لباس فرم	۲	job	شغل
۳	guise	پوشش	۴	distance	فاصله

توضیح: عبارت *in the guise of* یعنی «در پوشش» مدنظر است.

۵- گزینه «۳» راحت‌تر بود غذا بچام را در رختخواب بخورم. در آنجا تنها کاری که باید انجام می‌دادم این بود که سینی را با غذای لبن‌خورده‌اش کنار بگذارم و روی بالش‌ام ولو شوم.

۱	haphazard	تصادفی، اتفاقی	۲	reckless	بی‌پروا، بی‌دقت
۳	convenient	راحت، مناسب	۴	vigorous	قوی، نیرومند، محکم

۶- گزینه «۴» پیروزی او موج کم‌نظیری از شادی را در کشورش برانگیخت. نیکاراگوئه‌ای‌ها به خیابان‌ها ریختند، با ماشین بوق زدند و پرچم ملی را به اهتزاز درآوردند.

۱	serendipity	خوش‌بیاری	۲	tranquility	آرامش، آسودگی
۳	aspersion	توهین، افترا	۴	euphoria	خوشی، شادی، خوشحالی

۷- گزینه «۱» او از آسانی و زرق و برق زندگی خوشش می‌آمد و همچنین از رنگ و لعابی که بابت عضویت در گروهی از افراد ثروتمند و برجسته، به او اعطا شده بود.

۱	confer	اعطا کردن، بخشیدن به	۲	equivocate	دوپهلو حرف زدن
۳	attain	دست یافتن، نائل شدن به	۴	fabricate	سرهم کردن، جعل کردن

توضیح: از عبارت *confer sth on sb* استفاده شده. فقط گزینه (۱) می‌تواند با حرف اضافه *on* بیاید.



توضیح: در متن هیچ اشاره‌ای به پیش‌بینی مشکلات نشده ولی سایر گزینه‌ها به وضوح در متن قید شده‌اند.

گزینه ۲:

The administration of a business is synonymous with the performance or management of business operations, maybe including important decision making.

گزینه ۳:

Administrator can occasionally serve as the title of the manager or company secretary who reports to a corporate board of directors.

گزینه ۴:

administration can refer to the bureaucratic or operational performance of routine office tasks, usually internally oriented and reactive rather than proactive

اقتصاد خرد

۲۶- گزینه «۱» با توجه به اینکه $e^1 = (x_1, y_1) = (4, 0)$ و $e^2 = (x_2, y_2) = (0, 1)$ است، بنابراین کل موجودی x معادل است با $\bar{x} = x_1 + x_2 = 4 + 0 = 4$ و کل موجودی y برابر است با: $\bar{y} = y_1 + y_2 = 0 + 1 = 1$. حال تابع هدف (لاگرانژ) را تشکیل داده و از آن نسبت به x_1 و y_1 مشتق می‌گیریم:

$$L = x_1 y_1^2 + \lambda [(4 - x_1)^2 (1 - y_1) - \bar{U}_2]$$

$$\frac{\delta L}{\delta x_1} = y_1^2 - 2\lambda(1 - y_1)(4 - x_1) = 0 \quad (1)$$

$$\frac{\delta L}{\delta y_1} = 2x_1 y_1 - \lambda(4 - x_1)^2 = 0 \quad (2)$$

$$\frac{y_1}{2x_1} = \frac{2 - 2y_1}{4 - x_1} \Rightarrow y_1 = \frac{4x_1}{3x_1 + 4}$$

حال عبارت (۱) را بر عبارت (۲) تقسیم می‌کنیم:

۲۷- گزینه «۳» در شرایطی که در اقتصاد هم بیکاری بالا است و نیروی کار متقاضی وجود دارد و هم دستمزد فعلی پایین است، پرداخت یارانه به بنگاه‌ها برای افزایش سطح اشتغال و اشتغال‌زایی (یارانه‌ها نظیر: پرداخت تسهیلات با نرخ پایین و بلندمدت با شرط اشتغال تعداد مشخص نیروی کار، پرداخت مبالغ کمک بلاعوض، معافیت‌های مالیاتی، کاهش یا حذف تعرفه واردات کالاهای سرمایه‌ای و ...) منجر به افزایش اشتغال و کاهش بیکاری خواهد شد و در مجموع سطح تولید و درآمد جامعه بالا خواهد رفت.

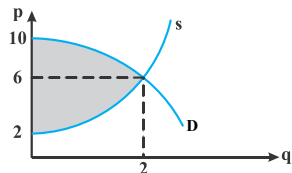
۲۸- گزینه «۲» جمع وزنی کشش‌های درآمدی همه کالاهایی که یک مصرف‌کننده مصرف می‌کند، برابر یک است که وزن برابر است با سهم کالا در بودجه فرد:

$$1 = E_{x,I} \mu_x + E_{y,I} \mu_y \Rightarrow 1 = 2 \times 0 / 4 + E_{y,I} (0 / 6) = 1 \Rightarrow E_{y,I} = -\frac{1}{3} < 0$$

هنگامی که کشش درآمدی کالایی کمتر از صفر باشد، آن کالا پست است.

۲۹- گزینه «۴» ابتدا تعادل عرضه و تقاضا را به دست می‌آوریم:

مازاد رفاه جامعه معادل مازاد رفاه مصرف‌کننده به علاوه مازاد رفاه تولیدکننده است (ناحیه هاشورخورده). بنابراین:



$$C.S: \int_0^2 10 - q^2 - (2 \times 6) = 10q - \frac{q^3}{3} \Big|_0^2 - 12 = \frac{16}{3}$$

$$P.S: (2 \times 6) - \int_0^2 2 + q^2 = 12 - [2q + \frac{q^3}{3}] \Big|_0^2 = \frac{16}{3}, \text{ مازاد رفاه جامعه} = C.S + P.S = \frac{16}{3} + \frac{16}{3} = \frac{32}{3}$$

$$P = a - bq \rightarrow q = \frac{a - P}{b}$$

۳۰- گزینه «۳» تابع تقاضای $P = a - bq$ را به صورت معکوس بازنویسی می‌کنیم:

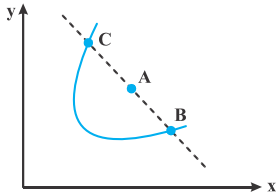
$$\text{شیب تقاضا: } \frac{dP}{dq} = -b \rightarrow \text{عکس شیب تقاضا} = -\frac{1}{b}$$

$$\text{کشش تقاضا: } E_{x,P} = \frac{dq}{dP} \cdot \frac{P}{q} = -\frac{1}{b} \cdot \frac{P}{q}$$

$$\text{عکس شیب تقاضا} = \text{کشش تقاضا} \Rightarrow -\frac{1}{b} \cdot \frac{P}{q} = -\frac{1}{b} \Rightarrow P = q$$

$$\text{تابع تقاضا: } q = a - bq \Rightarrow q = \frac{a}{1+b}$$

۳۱- گزینه «۱» هنگامی که کشش قیمتی تقاضا برابر یک باشد، آنگاه تغییر قیمت (P) اثری بر مخارجی که مصرف‌کننده صرف کالا می‌کند ($P_x X$) ندارد، لذا هنگامی که فرد همواره مقدار ثابت E واحد از درآمد خود را برای خرید کالای x صرف کند، آنگاه $P_x \cdot x = E$ است یعنی $x = \frac{E}{P}$ ، که این یک تابع تقاضای هذلولی قائم و کشش قیمتی آن برابر یک است.



۳۲- گزینه «۳» در نمودار مقابل، سبد A یک ترکیب خطی از دو سبد B و C است. در این شرایط اگر منحنی بی‌تفاوتی اکیداً محدب باشد، آنگاه سبد A حداقل به خوبی دو سبد دیگر است زیرا بالاتر از منحنی بی‌تفاوتی (مشمول سبدهای B و C) است.

۳۳- گزینه «۲» با توجه به اینکه تابع تولید $q = K + \frac{1}{5}L$ به صورت خطی است، لذا عوامل تولید کاملاً جانشین یکدیگر هستند و راه‌حل گوشه‌ای است، یعنی تعادل روی یکی از محورها قرار دارد. در اینجا چون دستمزد نیروی کار $w = 1$ است و دولت تا سطح ۱۰۰ واحد نیروی کار ۵۰٪ هزینه را سوبسید می‌دهد، بنابراین تا سطح $L = 100$ ، $W = \frac{1}{5}$ خواهد بود. حال گزینه‌های سؤال را بررسی می‌کنیم. دقت کنید که هزینه بنگاه از رابطه $TC = wL + rK$ حاصل می‌شود.

$$(۱): K = 150, L = 100 \Rightarrow q = (150) + \frac{1}{5}(100) = 200 \Rightarrow TC = (\frac{1}{5})(100) + (1)(150) = 200$$

$$(۲): K = 100, L = 200 \Rightarrow q = (100) + \frac{1}{5}(200) = 200 \Rightarrow TC = \underbrace{(\frac{1}{5})(100) + (1)(100)}_{\text{هزینه } L} + (1)(100) = 250$$

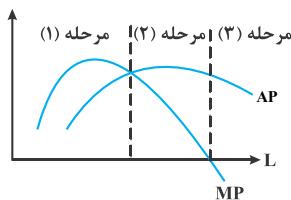
$$(۳): K = 200, L = 0 \Rightarrow q = (200) + \frac{1}{5}(0) = 200 \Rightarrow TC = (\frac{1}{5})(0) + (1)(200) = 200$$

$$(۴): K = 175, L = 50 \Rightarrow q = (175) + \frac{1}{5}(50) = 200 \Rightarrow TC = (\frac{1}{5})(50) + (1)(175) = 200$$

همانطور که مشخص است گزینه (۲) که $TC = 250$ است، هزینه بنگاه را حداقل نمی‌کند.

۳۴- گزینه «۱» براساس منحنی‌های MP و AP تولید را به سه مرحله تقسیم می‌کنند. در اینجا داریم:

$$AP_0 = \frac{TP_0}{L_0} = \frac{160}{8} = 20, \quad AP_1 = \frac{TP_1}{L_1} = \frac{190}{9} \approx 21, \quad MP = \frac{\Delta TP}{\Delta L} = \frac{190 - 160}{1} = 30$$



همان‌طور که در نمودار مقابل نیز مشخص است، در مرحله (۱) تولید MP از AP بزرگ‌تر است، لذا بنگاه در شرایط فعلی در مرحله یا منطقه یا ناحیه (۱) مشغول فعالیت است و در این شرایط باید میزان نیروی کار خود را به میزانی که به مرحله (۲) تولید برسد، افزایش دهد.

۳۵- گزینه «۴» برای انحصارگر، قیمت حداکثرکننده سود (نقطه تعادل) از رابطه $MR = MC$ به دست می‌آید. از طرفی مطابق شاخص لرنر داریم:

$$\text{شاخص لرنر} : \frac{1}{\text{کشش قیمتی تقاضا}} = \frac{P - MR}{P} \xrightarrow{MR = MC = 50} \frac{1}{-1} = \frac{P - 50}{P} \rightarrow P = 25$$

۳۶- گزینه «۳» تعادل انحصارگر از رابطه $MR = MC$ به دست می‌آید، چون $Q = 100 - 10P$ و $P = 10 - \frac{1}{10}Q$ است بنابراین $MR = 10 - \frac{1}{2}Q$ و $P = 10 - \frac{1}{10}Q$ خواهد بود. حال برای محاسبه MC، ابتدا باید معادله TC استخراج شود:

$$TC = wL + rK \Rightarrow \begin{cases} 0 = w(0) + r(0) \\ 20 = w(20) + r(40) \\ 35 = w(35) + r(45) \\ 60 = w(60) + r(80) \end{cases} \Rightarrow \begin{matrix} w = 1 \\ r = 0 \end{matrix} \Rightarrow TC = wL \Rightarrow MC = \frac{\Delta TC}{\Delta L} = \frac{35 - 20}{35 - 20} = \frac{60 - 35}{60 - 35} = 1$$

$$\text{تعادل} : MR = MC \Rightarrow 10 - \frac{1}{2}Q = 1 \Rightarrow Q = 45$$

$$P = 10 - \frac{1}{10}(Q) = 10 - \frac{1}{10}(45) = 5.5$$

بنابراین در تعادل $Q = 45$ و $P = 5.5$ است، اما در کلید منتشرشده سازمان سنجش گزینه (۲) به اشتباه انتخاب شده است.