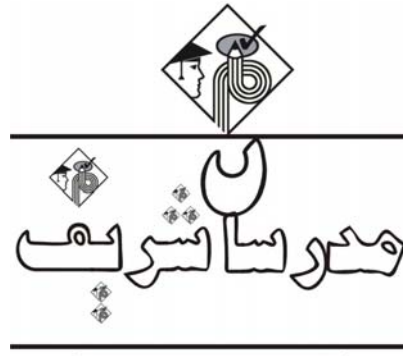




**بخش اول**  
**معماری جهان**







## فصل اول

### آغاز تمدن بین‌النهرین

#### آغاز سخن

از شروع تاریخ نگاشته و مدون تا کنون حدود شش هزار سال می‌گذرد. در نیمی از این مدت، برطبق شواهد و مدارک، خاور نزدیک مرکز امور و شکل‌گیری تمدن بشری بوده است. منظور از خاور نزدیک مناطق امروزی سوریه - عراق - ایران - لبنان - ترکیه یا به عبارتی تمام مناطق جنوب باختری آسیاست که در جنوب روسیه و دریای سیاه و مغرب هندوستان و افغانستان قرار دارد. در این گستره که تحدید حدود دقیق آن مقدور نیست و در آن مردم و فرهنگ‌های مختلف وجود داشته، کشاورزی و بازرگانی، ضرب سکه، خط و نوشتار، قانون‌گذاری و حکمرانی، ریاضیات و پزشکی، هندسه ونجوم، معماری و حجاری و... بسیاری از مظاهر تمدنی دیگر برای نخستین بار پیدا شده و رشد کرده است. تاریخ تشکیلات اجتماعات کشاورزان روستانشین مانند جارمو در عراق و چتل هویوک در آناتولیای جنوبی (ترکیه) به اواسط هزاره هفتم پیش از میلاد برمی‌گردد و شهر مستحکم و معروف اریحا از آنها نیز کهن تر است. پس بدون شک بین‌النهرین (میان رودان) یعنی منطقه بین دو رود دجله و فرات، باید در صدر مطالعات تاریخ تمدن و تاریخ معماری جهان قرار داده شود.

#### کهن‌ترین آثار تمدن

##### اریحا

در محل تاریخی اریحا که فلاتی در دره رود اردن با سرچشمه‌ای پایان‌ناپذیر است، در اوایل هزاره نهم پیش از میلاد دهکده‌ای کوچک وجود داشت. این روستای متعلق به دوره نوسنگی پیشین در حدود ۸۰۰۰ پیش از میلاد با تحولی بزرگ به شهری با خانه‌های خشتی بر پی‌های سنگی مدور یا بیضی شکل تبدیل شد. این روستا را قدیمی‌ترین دهکده جهان نیز به شمار می‌آورند. در اواسط هزاره هشتم پیش از میلاد، جمعیت شهر به طور تقریبی به ۲۰۰۰ نفر می‌رسید. خندقی عریض و سنگی داشت و دیواری به قطر یک متر و نیم در اطرافش کشیده شده بود. در سمت داخل این دیوار که امروزه تا ارتفاع ۳۶۰ سانتی‌متر حفظ شده است برجی سنگی، بزرگ و مدور به ارتفاع و قطر ۹ متر ساخته شده بود. در حدود ۷۰۰۰ پیش از میلاد ساکنان اولیه شهر آن را خالی کردند و ساکنین جدید کمی پس از آن در اوایل هزاره هفتم پیش از میلاد وارد شهر شدند. اینان خانه‌هایی با خشت‌های خام چهارگوش با پی‌های سنگی می‌ساختند و کف‌ها و دیوارهای آنها را استادانه گچ کاری و رنگ‌آمیزی می‌کردند. طرح کلی سکونت‌گروه‌های انسانی از دوران میان‌سنگی تا دوره‌های بعد و جدیدتر تقریباً این‌طور است که خانه خدا به وسیله‌ی خانه‌های بندگان خدا محاط شده است. در حفاری‌های انجام شده در اریحا خانه‌ی بزرگتری در میان خانه‌های کم‌جلوه‌تری قرار دارد، در این ساختمان مرکزی وجود هشتی‌ها و سرسراه‌های ستون‌دار که به اتاق‌هایی با طاقچه‌ها و ضامنم قوس‌دار ختم می‌شوند، شکی درباره قصد سازندگان آن یعنی ایجاد خانه‌ی خدا باقی نمی‌گذارد. ده جمجمه‌ی انسان در همان مکان پیدا شده و شاید متعلق به پادشاهان مرده باشد که خصوصیات طبیعی چهره‌ی آنها با گچ قالب‌گیری شده و صدف‌های سفیدی که به جای چشم آنها نشانده‌اند، احتمالاً دارای کارکرد توهمزای جادویی بوده‌اند.

#### کج مثال ۱: اریحا چیست؟

(۱) یکی از تمدن‌های بین‌النهرین

(۱) نام شهری در یونان

(۴) نام شهری در آناتولیا

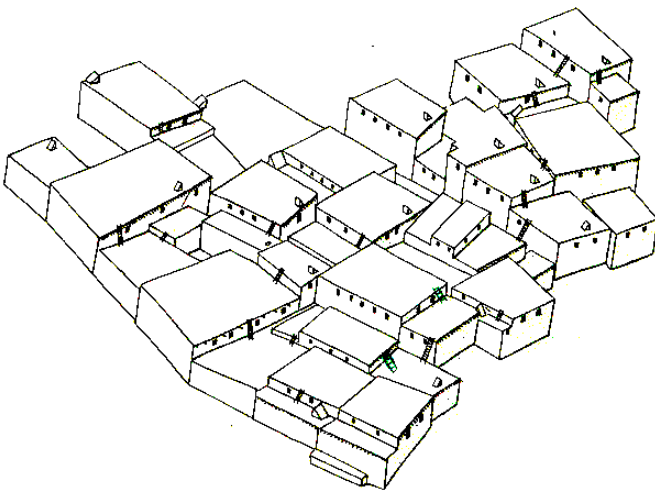
(۳) نام دهکده‌ای در دره رود اردن مربوط به نوسنگی

پاسخ: گزینه «۳»

### چتل هویوک

بزرگ‌ترین محل از دوران نوسنگی در خاور نزدیک منطقه‌ی ۳۲ هکتاری چتل هویوک است که فقط مساحتی در حدود یک یا دو هکتار از آن حفاری شده است.

حفاریات حاجیلار و چتل هویوک ثابت کرده است که نه فقط فلات آناتولیا در فاصله ۷۰۰۰ تا ۵۰۰۰ پیش از میلاد محل پیدایش و رشد یک فرهنگ پررونق بوده است بلکه این احتمال وجود دارد که فلات مزبور از لحاظ فرهنگی پیشرفته‌ترین و تکامل یافته‌ترین منطقه آن زمان بوده باشد. تکاملی که از اقتصاد متکی بر شکار و گردآوری خوراک به اقتصاد کاملاً کشاورزی منجر شده است. در کنار اریحا، چتل هویوک را یکی از نخستین تلاش‌های بشر برای پی‌ریزی زندگی شهری نامیده‌اند. ویژگی این شهر آن است که هیچ خیابانی ندارد، خانه‌ها به یکدیگر چسبیده‌اند و از پشت بام به یکدیگر راه دارند. در این طرز ساختمانی، خانه‌ها حائل یکدیگر بوده و در نتیجه استحکام بیشتری می‌یافتند و از سویی دیوارهای یکسره در سطح بیرونی خانه‌ها چون حصار و حائلی مستحکم دفاع از شهر را آسان می‌نمود. (تصویر ۱)



تصویر ۱- بازسازی طرح گونه بخشی از چتل هویوک - حدود ۶۰۰۰-۵۹۰۰ ق.م

در پاره‌ای نقاط، فضای باز یا حیاطی در میان انبوه مترکم ساختمانیها باز می‌شد که به عنوان آشغال‌دانی مورد استفاده قرار می‌گرفت. خانه‌ها گرچه به اندازه‌های متفاوت ساخته می‌شدند، نقشه‌ای واحد داشتند؛ دیوارهایشان از خشت خام بودند و با کلاف‌های محکم چوبی تقویت می‌شدند. زیارتگاه‌ها را از روی تزیینات سرشار داخل‌شان، نقاشی‌های دیواری، گچ‌بری‌های برجسته، سردیس‌های حیوانات و پیکره‌های کوچک اندام مقدس می‌توان از خانه‌های عادی باز شناخت.

انتقال به اقتصاد کشاورزی در چتل هویوک ظاهراً تا سال ۵۷۰۰ پیش از میلاد به مراحل نهایی خود رسیده بود. پس از گذشت کمتر از یک سده، ساکنان چتل هویوک از این محل کوچیدند. به نظر می‌رسد تا سال ۵۰۰۰ ق.م عمر فرهنگ نوسنگی آناتولیا به پایان می‌رسد و صحنه‌های نورانی تمدن به سوی دره بین‌النهرین در سمت خاور تغییر مکان می‌دهند.

## بین‌النهرین

### سومر

در آغاز پیدایش تاریخ مدون، دره بین‌النهرین زیر سلطه اقوام سومری درآمد. سومریان مردمی کشاورز بودند که طرز مهار کردن سیل را آموختند و شهرهایی با دیوارهای مستحکم ساختند مانند اوروک یا وارکای امروزی و لاگاش یا تلوه امروزی. پس از گذشت چند سده شبانان چادرنشین سامی از صحرای غربی به این سو آمدند، کشاورزی را همراه با بسیاری از دیگر دستاوردهای فرهنگ سومری فرا گرفتند و شهرهای خود را در شمال این سرزمین تأسیس کردند.

دین سومریان و کسانی که از ایشان پیروی می‌کردند بر محور خدایان طبیعت می‌چرخید: آنو خدای آسمان، انلیل (بل) خالق و فرمانروای زمین - انا (انکی) خدای آبها، شمش خدای خورشید و ...

سه کشف بزرگ سومریان شالوده‌ای برای سازماندهی جدید جامعه بشر پی افکند:

- تعریف شبکه‌ای از خدایان و روابط میان خدایان و آدمیان - ساختن کشور - شهرها - هنر نوشتن و اختراع خط بدین ترتیب با پی‌ریزی الگوهای ثابت زندگی توسط سومریان، آن احساس هویت و خودآگاهی تاریخی آدمی آغاز می‌شود که در تمدن یونان به اوج تکاملش می‌رسد.

کج مثال ۲: اختراع خط منسوب به کدام تمدن است؟

(۴) روم

(۳) بین‌النهرین

(۲) مصر

(۱) اورارتو

پاسخ: گزینه «۳»

### معماری سومر

اروک بزرگترین شهر سومری، دو مجموعه بزرگ پرستشگاهی داشت: اولی به نام معبد «انانا» که متعلق به الهه عشق بوده و دیگری به نام «آنو» خدای آسمان بوده است. قدیمی‌ترین معبد حفظ شده مجموعه آنا به معبد سنگ آهک معروف است. همچنین در مرحله بعدی ساختمان عظیم دیگری که جانشین معبد آهک شد به معبد ستون معروف است. ستون‌های این بنا و دیوارهای محوطه کنار آنها و نیز سکوی ساختمان همه با نوعی موزاییک متشکل از مخروط‌های گلی تزیین می‌شدند که این خود یکی از ویژگی‌های معماری پرستشگاه‌های سومری است.

از دیگر آثار مربوط به این دوران می‌توان از معبد دیگری نام برد که میان دو مجموعه آنو و اینانا قرار دارد که در آن از مخروط‌های سنگی استفاده شده است، سنگ‌های آهکی سرخ و سیاه و مرمر سفید که به معبد سفید معروف است.

### زیگورات

دین پس از غلبه بر زندگی و معنی بخشیدن به آن، شکل جامعه و طرز بیان یا نمایش آن در هنر و معماری را نیز تعیین کرد. کشور - شهر بین‌النهرین در زیر حمایت خدای شهر بود. نقشه شهر این مرکزیت خدا را در زندگی خود نشان می‌داد، زیرا معبد خدا هسته ساختمانی با عظمت آن را تشکیل می‌داد. این معبد نه فقط کانونی برای دین شهر بلکه مرکز فعالیت‌های اقتصادی نیز بود.

برجسته‌ترین بخش معبد و در واقع شناخته شده‌ترین ساختمان در دره بین‌النهرین، زیگورات نامیده می‌شود. فرم و نام زیگورات که در زبان سومری‌ها به معنای کوه بوده است بعدها نیز مورد استفاده بابلی‌ها قرار گرفت. زیگورات در زبان بابلی به معنای سکو یا بنای پله‌ای است که عرض و طول هر طبقه از طبقه زیرین کمتر است.

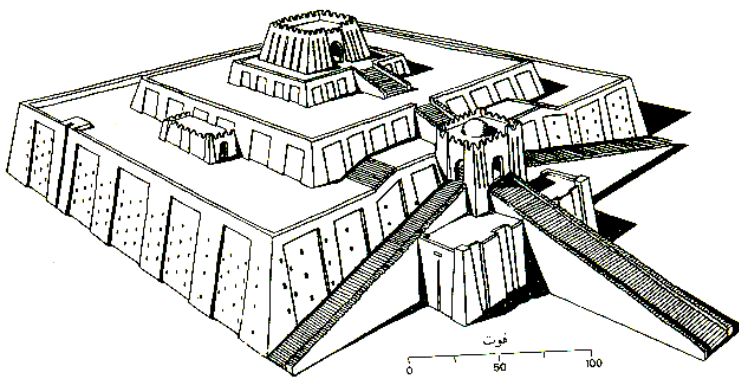
بعضی این ساختمان‌های عظیم و چند طبقه خشتی را پلکان‌هایی از آسمان یا کوه‌های ساختگی توصیف کرده‌اند و ریشه در این اعتقاد مشترک در دنیای باستان دارد که قلل رفیع کوه را جایگاه خدایان می‌دانستند.

زیارتگاه‌های بالای این زیگورات‌ها را اتاق‌های انتظار یا اتاق مقدس می‌نامیدند و محل انجام عبادات و مراسم مذهبی بشمار می‌رفته است.

کج مثال ۳: ..... در زبان بابلی سکو یا بنای پله‌ای و در زبان سومری‌ها به معنای کوه است.

(۱) معبد (۲) اور (۳) زیگورات (۴) مصطبه

پاسخ: گزینه «۳»



تصویر ۲- طرح بازسازی شده زیگورات اور - حدود ۲۱۰۰ ق.م

بیشتر شهرهای ویران شده سومر مانند: اور، وارکا، نیپور، لارسا و اریدو در پای زیگورات‌های نابود شده خود قرار دارند.

زیگورات اور یکی از این نمونه است که متعلق به دوره سومری - (حدود ۲۱۰۰ ق.م) می‌باشد. (تصویر ۲)

سه پلکان خرپشته‌ای، هر یک با یکصد پله، در یک نقطه به دروازه برج دار زیگورات می‌رسند و از آنجا پلکان دیگری به زیارتگاه یعنی مرکز نمایش‌های آیینی منتهی می‌شود.

ساختمان این زیگورات، کوه محکمی از خشت خام با نماسازی ضخیمی از آجر پخته با ملات قیری است. ارتفاع زیاد این بنا و دشواری دستیابی به نوک زیارتگاه، احتمالاً

نمادی از گونه‌ای تدارک دشوار روح برای نیل به حقیقت و خدا بشمار می‌رفته است.

### اکد

در حدود سال ۲۳۰۰ ق.م گروه پراکنده شهرهای سومری تحت فرمانروایی یک حاکم بزرگ به نام سارگون اکدی قرار گرفت. اکدی‌ها با آنکه اصل سامی داشتند و به زبانی متفاوت با زبان سومری سخن می‌گفتند، فرهنگ سومری را جذب کرده و تقریباً همان سنت هنری به حیات خود ادامه داد.

شهرهای اصلی امپراتوری اکد عبارت بودند از: سیپار، شاماش و ایشتار که به یقین اگر این شهرها مورد حفاری‌های کاوشگرانه بیشتری قرار می‌گرفتند می‌توانستند اطلاعات دقیقی از معماری اکدی‌ها در اختیار ما بگذارند ولی متأسفانه امروزه اطلاعات زیادی از جزئیات معماری اکد

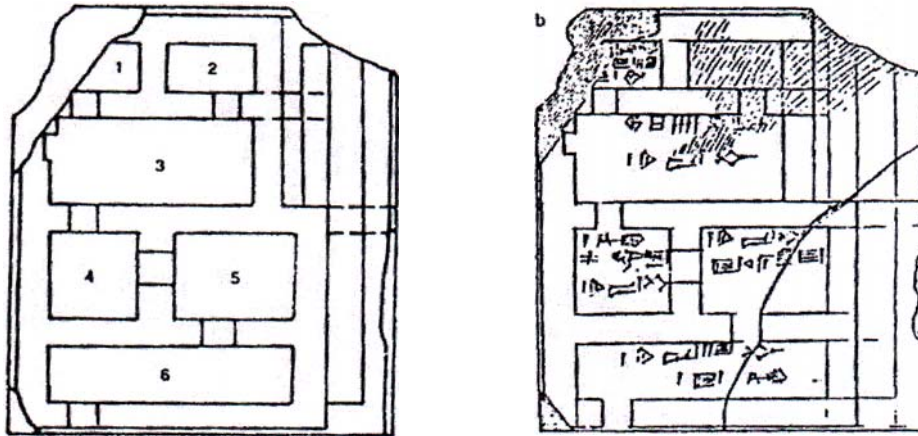
در دست نیست. یکی از آثار بجا مانده از این دوره، کاخی در تل براك است که احتمالاً متعلق به زمان نارامسین می‌باشد. هر ضلع آن حدود ۱۰۰ متر است. دارای دیواری ضخیم به قطر ۱۰ متر است که آن را در بر گرفته و تنها راه ورود به بنا در دیوار غربی قرار دارد که دروازه‌ای با دو برج بزرگ

در دو سوی آن واقع شده است. دارای دو حیاط کوچک و یک حیاط بزرگ و هشتی و اتاق‌های جانبی است. کاخ دیگری به این دوران نسبت داده شده که در آشور قرار دارد و به کاخ قدیمی معروف است. دلیل انتساب این کاخ به دوران اکد وجود کتیبه‌ای بود که به هنگام حفاریات از زیر پی

دیوارها بدست آمده است. این کاخ بنایی است چهار گوشه با یک ورودی که در ضلع شمالی آن قرار گرفته است. یک حیاط مرکزی بزرگ چهار گوشه با چند حیاط کوچکتر و اتاق‌هایی به دور آنها نقشه این کاخ را تشکیل می‌دهد.

در دوره اکد معمارانی بودند که نقشه خانه‌های مسکونی را طبق نظر کارفرما تهیه می‌کردند. شاهد این مدعا لوح گلی است که در شهر تلوه به دست آمده و روی آن نقشه یک منزل مسکونی طرح شده و این کهن‌ترین نقشه ساختمانی است که موجود است. در روی این نقشه محل قسمت‌های

خانه به خط میخی اکدی نوشته شده است. (تصویر ۳)



تصویر ۳- طرح یک خانه اکدی (۱- پستو، ۲- اتاق نشیمن اندرونی، ۴- اتاق پذیرایی (بیرونی)، ۵- حیاط کوچک ۶- حیاط بزرگ)

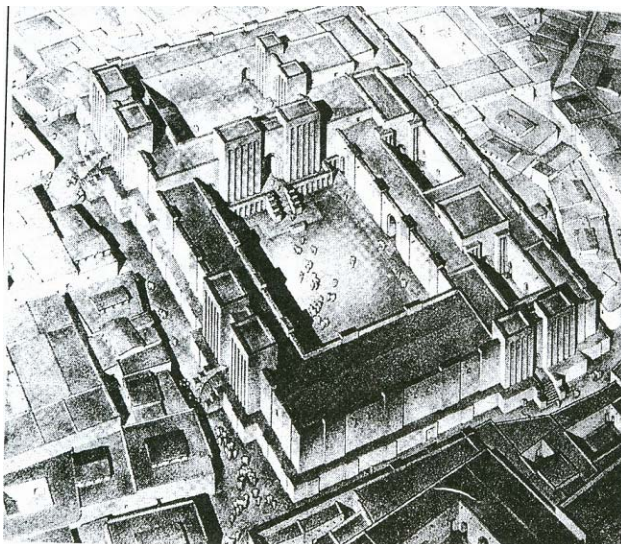
### بابل کهن

پس از انحطاط سومریان، در سده‌های بعدی چندین کشور - شهر مستقل در کنار یکدیگر به حیات خویش ادامه دادند. یکی از این کشور - شهرها یعنی بابل، تا روی کار آمدن قدرتمندترین پادشاهش یعنی حمورابی، توانست دوباره حکومتی متمرکز بر پا دارد و بر سراسر کشور فرمان براند. حمورابی که احتمالاً نامدارترین پادشاه در تاریخ بین‌النهرین بود، شهرتش را مدیون تنظیم قوانین است. بازتاب‌هایی از قوانین تدوین شده توسط حمورابی در شریعت موسی نیز دیده شده است. قوانین حمورابی روی لوح بلند و ناهمواری از سنگ بازالت سیاه حکاکی شده است و اصل این لوح امروزه در موزه لوور نگهداری می‌شود.

تمدن بابل اختلاف زیادی با تمدن سومری‌ها نداشت. زبان بابلی تا حدودی با زبان سومر تفاوت داشت اما با همان خط نوشته می‌شد. در هنر و مذهب آنها تفاوت چندانی نبود و چنین به نظر می‌رسید که فقط خدایان را با نام‌های جدید می‌خواندند.

### معماری بابل کهن

**معبد آشور:** این معبد کاملاً از بین رفته است اما از روی پی بنا می‌توان پلان آن را تهیه نمود. این معبد بر فراز بلندترین نقطه شهر قرار دارد و نقشه آن عبارت بوده است از یک حیاط مرکزی و سه حیاط کوچک‌تر که اتاق‌هایی آنها را در بر گرفته است.



**معبد ایشچالی:** این معبد به یک نوع الهه مادر به نام «ایشتارکی کی توم» هدیه شده است. با این که ساختمان معبد بر روی یک مصطبه قرار گرفته اما محراب اصلی که در انتهای بخش غربی آن قرار دارد، بر روی سکویی بلندتر استوار شده است. معبد دارای ورودی‌های متعدد، یک حیاط بزرگ و سه حیاط کوچک است. (تصویر ۴)

تصویر ۴- پرسپکتیو طرح بازسازی شده معبد ایشچالی

**کاخ ماری:** یکی از بزرگترین آثار معماری که در بین‌النهرین باستان به انجام رسیده، کاخی است در شهر باستانی ماری. کاخ ماری مجموعه‌ای از تالارهای پذیرایی و بارعام است که بر روی مصطبه‌ای ساخته شده است و تزئینات آن عبارت است از نقاشی‌های دیواری در شرح وقایعی که در دوران حکام بین‌النهرین رخ داده است.

### آشور

آشوریان، ساکنان بین‌النهرین شمالی، در تلاش برای استیلا بر سرزمین‌های پیرامون خویش با پادشاهی‌های جنوب، سومر - آکد و بابل برخورد پیدا کردند. در حدود ۹۰۰ پیش از میلاد، سرزمین آشور به قدرت مسلط در خاور نزدیک تبدیل گردید. پادشاهان آشور به مقام فرماندهی نظامی رسیدند و خود سرزمین آشور که پایتختش به ترتیب از کلخ (نمرود امروزی) به دور شروکین (خرساباد) و نینوا انتقال پیدا می‌کرد دارای دولتی پادگانی شد که قلمروی آن از دجله تا نیل و از خلیج فارس تا آسیای صغیر گسترده بود.



کج مثال ۴: اولین بار آجر لعاب‌دار رنگی در آثار معماری کدام تمدن دیده شد؟

(۴) میسن

(۳) روم

(۲) آشور

(۱) سومر

پاسخ: گزینه «۲»

### معماری آشور

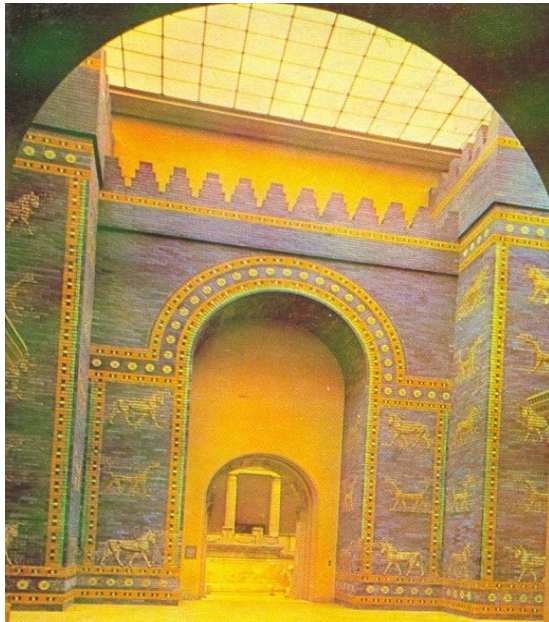
ارگ ناتمام سارگون پادشاه آشور با نقشه بلند پروازانه‌ای در خرساباد ساخته شده است. این کاخ مساحتی نزدیک به ۴۰۰ هزار مترمربع و بیش از ۲۰۰ حیاط و اتاق داشت.

این کاخ دارای نقشه‌ای آشفته و پراکنده است. شکل اتاق‌های دراز و باریک دیوارهای جانبی حکایت از آن دارد که اتاق‌ها با طاق‌های گهواره‌ای خشتی پوشانده شده بودند و این مفیدترین و علمی‌ترین روش مسقف کردن ساختمان‌ها در منطقه‌ای بود که نه الوار کافی داشت و نه سنگ‌های مناسب. علاوه بر مجموعه حیاط‌ها، اتاق تاجگذاری، اتاق‌های دولتی، حرم، آبریزگاه‌ها و حمام‌ها و اتاق‌های نگهبانان که کل کاخ را تشکیل می‌دادند؛ معبد اصلی و زیگورات نیز در این ارگ وجود داشتند. زیگورات خرساباد هفت طبقه داشته که امروزه چهار طبقه آن حفظ شده است. ارتفاع هر طبقه پنج متر و نیم است و هر یک رنگی متفاوت داشته است. برای دستیابی به این زیگورات خرپشته‌ای حلزونی شکل یوسته‌ای دور تا دور ساختمان از کف پایین‌ترین طبقه تا بالاترین نقطه معبد ساخته شده بود.

نمای کاخ یک دیوار جسیم کنگره‌دار بوده است که دو برج با پلان چهارگوش در طرفین دروازه طاق‌دارش قرار داشته است. از دروازه اصلی کاخ مجسمه دو گاو بالدار گول‌پیکر با سر انسان پاسداری می‌کردند.

### بابل نوین

سده هفتم پیش از میلاد در آخرین سال‌های پادشاهی آشوربانیپال، امپراتوری آشور رو به زوال نهاد و سرانجام در اثر یورش‌های همزمان مادها از شرق و بابلیان برخاسته از جنوب، سقوط کرد. بابل یک بار دیگر به پا خاست و در یک دوره احیای کوتاه مدت و بخصوص در زمان پادشاه افسانه‌ای بخت‌النصر، به رونق و آبادانی رسید. بخت‌النصر بابل را به جهت ساختن باغ‌های معلق بابل که یکی از عجایب هفتگانه جهان است بار دیگر به شهرت رساند. از معبدی که برای بل (انلیل) ساخته شده بود تنها بخش کوچکی از زیگورات آن باقی مانده است. راه ورود به مجموعه معبد از مسیری دو دیواره به نام مسیر رژه روندگان با شصت پیکره پرشکوه از شیرهایی که با آجرهای رنگین لعابی ساخته شده بودند، می‌گذشت. مسیر رژه‌روندگان از دروازه عظیم ایشتار با آجرهای لعابی درخشان می‌گذشت. بازسازی شده این دروازه امروزه در موزه دولتی برلین نگهداری می‌شود.



تصویر ۵- دروازه ایشتار (بازسازی شده) - بابل - حدود ۵۷۵ ق.م

کج مثال ۵: اساس معماری طاق و قوس در کدام تمدن است؟

(۴) ایران

(۳) یونان

(۲) مصر

(۱) بین‌النهرین

پاسخ: گزینه «۱»

### نکات مهم معماری بین‌النهرین

- ❖ زیگورات اور متعلق به ۲۱۰۰ ق.م یکی از آثار مهم تمدن سومر در بین‌النهرین است.
- ❖ زیگورات‌ها، جایگاه‌ها یا معابدی هستند که در دوره کهن، مردم بین‌النهرین (منطقه‌ای میان دو رود دجله و فرات) برای خدایان مورد پرستش خود بنا می‌کردند.
- ❖ ساختمان زیگورات اور، همانند کوه محکمی از خشت خام با نماسازی ضخیمی از آجر پخته با ملات قیری (به علت قدرت و استحکام ساختمان در برابر سیل‌ها و دیگر عوامل طبیعی) است.
- ❖ دروازه سنگی شیران در حوالی روستای بوغاز کوی امروزی در کشور ترکیه، در حدود ۱۴۰۰ ق.م بنا شد که نقش‌های رعبانگیز و ناهموار دو شیر کنده‌کاری شده است که بلندی شیرها ۲۱۰ سانتی‌متر است.
- ❖ ارگ ناتمام سارگون پادشاه آشور که در خرساباد به مساحتی نزدیک به ۴۰۰ هزار مترمربع ساخته شده است.
- ❖ معماری با استفاده از طاق‌های هلالی یا ضربی برای اولین بار در تمدن بین‌النهرین ظهور کرد.



- ❖ زیگورات خرساباد احتمالاً هفت طبقه داشته است، که چهار تای آنها تا امروز حفظ شده‌اند، ارتفاع هر کدام پنج و نیم متر است.
- ❖ پیکره‌ی سنگی گاو بالدار با سر انسان که مربوط به حدود ۷۲۰ ق. م. است و بلندی آن ۴۱۵ سانتی‌متر می‌باشد در موزه لوور پاریس نگهداری می‌شود.
- ❖ معبد بل (ا نلیل) با دروازه ایشتار از هنر بابل است.
- ❖ کار کردن با آجرهای لعابدار رنگی در هنر بابل به چشم می‌خورد.
- ❖ بزرگترین محل از دوران نوسنگی در خاور نزدیک منطقه‌ی ۳۲ هکتاری چتل هویوک است که فقط مساحتی در حدود یک یا دو هکتار آن حفاری شده است.
- ❖ ویژگی شهر چتل هویوک آن است که هیچ خیابانی ندارد، خانه‌ها به یکدیگر چسبیده‌اند و از پشت‌بام به یکدیگر راه دارند.
- ❖ اختراع خط منسوب به تمدن بین‌النهرین می‌باشد.
- ❖ مهم‌ترین و کهن‌ترین دولت‌های جهان در بین‌النهرین به ترتیب دوره‌ای، سومر - آکد - بابل - آشور می‌باشد.
- ❖ مجموعه قوانین اجتماعی جهان کهن، قانون حمورابی نام دارد و مربوط به تمدن بین‌النهرین است.
- ❖ هنر ایران باستان تا پیش از ورود آریائیان با وجود استقلال، از بین‌النهرین متأثر بود.
- ❖ معبد آبو در منطقه تل اسمر واقع شده و مربوط به تمدن سومری است.
- ❖ وارکا نام منطقه‌ای باستانی در بین‌النهرین بود و مربوط به قوم سومر و آکدی است.
- ❖ ویژگی کلی شکل و ماهیت هنرهای تمدنهای مختلف بین‌النهرین، وحدت شکل‌های طبیعی و غیرطبیعی بود.
- ❖ معبد وارکا متعلق به تمدن سومری و معبد تلوه متعلق به تمدن آکدی است.
- ❖ در بین‌النهرین سنگ کمیاب و کاربرد گِل در همه جا به چشم می‌خورد.
- ❖ در تمدن بین‌النهرین، شهرها در اطراف کاخ یا قلعه رشد نکرده‌اند بلکه در حول معابد توسعه یافته‌اند.
- ❖ خط میخی توسط سومری‌ها اختراع گردید.



## تست‌های طبقه‌بندی شده فصل اول

- ۱- مبنای انتقال دوران قبل از تاریخ به دوران تاریخ چیست؟  
 (۱) اختراع آتش (۲) انقلاب نوسنگی (۳) خط نویسی (۴) کشت دانه  
 (کاردانی به کارشناسی ارشد - ۷۱)
- ۲- ابنیه ایلامی معمولاً از چه چیز ساخته می‌شود؟  
 (۱) چینه (۲) سنگ تراشیده (۳) سنگ لاشه با ملات گل بنایی (۴) خشت خام با نمایی از آجر قرمز  
 (کاردانی به کارشناسی ارشد - ۷۱)
- ۳- هنر کدام تمدن، جزء هنر بین‌النهرین نمی‌باشد؟  
 (۱) هخامنشی (۲) سومر (۳) بابل (۴) آشور  
 (کاردانی به کارشناسی ارشد - ۷۱)
- ۴- تصویر مقابل مربوط است به بنای یک .....  
 (۱) دژ ساسانی (۲) زیگورات در بین‌النهرین (۳) کاخ بابلی (۴) معبد مصری  
 (کاردانی به کارشناسی ارشد - ۷۲)
- 
- ۵- موقعیت شهر سوخته و تپه سیلک در نزدیکی کدام دو شهر ایران است؟  
 (۱) زابل - کاشان (۲) ارومیه - همدان (۳) شوشتر - کرمان (۴) یزد - اصفهان  
 (کاردانی به کارشناسی ارشد - ۷۳)
- ۶- کدامیک از بناها، نزدیک‌تر شدن به خدایان را تداعی می‌کند؟  
 (۱) ابلیسک (۲) اهرام (۳) زیگورات (۴) مصطبه  
 (کاردانی به کارشناسی ارشد - ۷۳)
- ۷- زیگورات چغازنبیل در چه تاریخی ساخته شد؟  
 (۱) ۵۰۰ م (۲) ۸۵۰ م (۳) ۱۲۵۰ ق.م (۴) ۱۵۰۰ ق.م  
 (کاردانی به کارشناسی ارشد - ۷۳)
- ۸- قدیمی‌ترین آثار مکشوفه در تپه سیلک تقریباً مربوط به چند هزار سال پیش است؟  
 (۱) دو (۲) سه (۳) پنج (۴) هفت  
 (کاردانی به کارشناسی ارشد - ۷۹)
- ۹- اولین کاربرد طاق و قوس در معماری مربوط به کدام تمدن است؟  
 (۱) بین‌النهرین (۲) یونان (۳) روم (۴) مصر  
 (کاردانی به کارشناسی - سراسری ۸۰)
- ۱۰- به عقیده گیرشمن، قدیمی‌ترین محل سکونت بشری که در دشت ساخته شده کدام است؟  
 (۱) اریحا در فلسطین (۲) چتل هویوک در آناتولی (۳) سیلک در کاشان (۴) تپه حصار در دامغان  
 (کاردانی به کارشناسی - آزاد ۸۱)
- ۱۱- تصویر روبرو کدام بنای تاریخی را نشان می‌دهد؟  
 (۱) زیگورات اور (۲) برج بابل (۳) چغازنبیل (۴) هرم زوسر  
 (کاردانی به کارشناسی - آزاد ۸۱)
- 
- ۱۲- کدام گزینه ویژگی معماری قوم اورارتو را بیان می‌کند؟  
 (۱) پلان مدور (۲) ستون‌های کورنتی (۳) سقف طاقی و گنبدی (۴) مصالح سنگ و چوبی  
 (کاردانی به کارشناسی - سراسری ۸۲)
- ۱۳- تپه حسنلو از آثار کدام قوم می‌باشد؟  
 (۱) عیلام (۲) اورارتو (۳) پارس (۴) ماد  
 (کاردانی به کارشناسی - سراسری ۸۳)
- ۱۴- اساس معماری کدام تمدن بر «جرز و قوس» و آجر بنا نهاده شد؟  
 (۱) روم باستان (۲) مصر (۳) بین‌النهرین (۴) یونان  
 (کاردانی به کارشناسی - سراسری ۸۴)
- ۱۵- خط میخی توسط کدامیک از اقوام ذیل اختراع گردید؟  
 (۱) آشوری‌ها (۲) آکدی‌ها (۳) بابلی‌ها (۴) سومری‌ها  
 (کاردانی به کارشناسی - آزاد ۸۴)

## پاسخنامه تست‌های طبقه‌بندی شده فصل اول

۱- گزینه «۳» دوران پیش از تاریخ در تمدن بشریت را به سه دوران کلی تقسیم می‌کنند: عصر دیرینه سنگی حدود ۱۵۰۰۰ تا ۲۰۰۰۰ ق.م، عصر میان سنگی حدود ۸۰۰۰ تا ۶۰۰۰ ق.م و عصر نوسنگی که دوره اختراع کشاورزی و اهلی کردن برخی از حیوانات است. در مدیترانه شرقی این دوره از حدود ۵۰۰۰ تا ۳۰۰۰ ق.م را در بر می‌گیرد. در اوایل هزاره چهارم پیش از میلاد با بوجود آمدن تمدن بین‌النهرین و اختراع خط و نوشتن توسط سومری‌ها در این تمدن، دوران تاریخی و آغاز تاریخ مدون در جهان رقم می‌خورد.

۲- گزینه «۴» به طور کلی در منطقه بین‌النهرین، سرزمینی که سنگ و الوار چوب به اندازه کافی در دسترس نبود مصالح عمده خشت خام و آجر بوده است. مهمترین اثر بجا مانده از تمدن عیلام زیگورات چغازنبیل در منطقه شوش است که از خشت خام و آجرهای پخته معمولی ساخته شده است و در نمای آن آجرهای قرمز برای تزئین مشاهده می‌شود.

۳- گزینه «۱» در تمدن بین‌النهرین اقوام مختلفی حکومت کرده اند که عبارتند از: سومر - آکد - آشور و بابل. تمدن هخامنشی مربوط به سرزمین ایران و از لحاظ تاریخی حدود ۵۰۰ ق.م می‌باشد.

۴- گزینه «۲» زیگورات اور از کهن ترین نمونه زیگورات های بین‌النهرین است که مربوط به تمدن سومر و حدود سال ۲۱۰۰ ق.م می‌باشد.

۵- گزینه «۱» هردومورد از نمونه آثار باستانی دوران پیش از تاریخ در ایران می‌باشد. منطقه شهر سوخته در نزدیکی زابل در سیستان و تپه سیلک در ۳ کیلومتری جنوب شرقی کاشان واقع است.

۶- گزینه «۳» هر بنا و عنصری که نگاه را به سمت بالا و آسمان تعالی بخشد، بیشتر معنای نزدیک شدن به خدایان را تداعی می‌کند. باید توجه داشت اهرام اگرچه به واسطه فرم مثلث گونه نگاه را به سمت بالا جلب می‌کند اما به دلیل اینکه بنای غیر مذهبی و مقبره شاهی هستند نمی‌توانند گزینه درست باشند.

۷- گزینه «۳» زیگورات چغازنبیل در شوش مربوط به تمدن عیلام و حدود سال ۱۲۵۰ ق.م می‌باشد.

۸- گزینه «۴» طبق کاوش‌هایی که رومن گیرشمن ایران شناس و نویسنده کتاب هنر ایران در تپه سیلک انجام داده است قدمت این تپه به هزاره ۵ ق.م رسیده و آن را قدیمی ترین سکونت گاه بشر در دشت بشمار می‌آورند.

۹- گزینه «۱» برای اولین بار در تمدن بین‌النهرین به دلیل استفاده از مصالح آجر و خشت خام تکنیک طاق زنی و ایجاد قوس ابداع گردید.

۱۰- گزینه «۳» تپه سیلک در نزدیکی کاشان با قدمت هفت هزار ساله به عقیده گیرشمن، ایران‌شناس معروف فرانسوی قدیمی‌ترین سکونت‌گاه بشر است که در دشت ساخته شده است.

۱۱- گزینه «۳» تصویر داده شده نشانگر بنای زیگورات چغازنبیل است این بنا متعلق به تمدن عیلام حدود سال ۱۲۵۰ قبل از میلاد می‌باشد که در پنج طبقه ساخته شده است امروز تنها دو طبقه و نیم آن هنوز پابرجاست.

۱۲- گزینه «۴» اقوام اورارتو اقوامی بودند که پیش از ورود آریایی‌ها و شروع دوران تاریخی ایران زمین در شمال غربی فلات ایران در کنار دریاچه وان (ترکیه امروزی) زندگی می‌کردند و استفاده از مصالح سنگ و چوب از خصوصیات معماری این قوم بشمار می‌رود. معماری سبک پارسی در ایران باستان تا حدودی از معماری اقوام اورارتو تأثیر پذیرفته است.

۱۳- گزینه «۴» تپه حسنلو در جنوب غربی دریاچه ارومیه از آثار مربوط به تمدن ماد می‌باشد. مهم‌ترین اثر کشف شده در این منطقه جام طلای حسنلو است که امروزه در موزه ملی ایران نگهداری می‌شود.

۱۴- گزینه «۳» سومری‌ها از مصالح آجر، گل و قیر برای زیرکار، و آجرچش و بعضی اوقات از آجرهای لعاب‌دار برای روکار (نما) استفاده می‌نمودند. از چوب هم در این معماری استفاده می‌شد، در واقع اساس و پایه معماری سومری‌ها (بعد از آن‌ها آکدی‌ها و بابلی‌ها) از جرز و قوس و طاق گهواره‌ای بوده است.

۱۵- گزینه «۴» خط میخی ← ابداع سومری‌ها بود.