



سوالات آزمون سراسری ۹۰

زبان عمومی و تخصصی

PART A: vocabulary**Directions:** choose the word or phrase (1), (2), (3), or (4) that best completes each sentence. Then mark the correct choice on your answer sheet.

- 1- The new economic policies threaten to the health care system.
1) denote 2) trigger 3) assimilate 4) undermine
- 2- The map clearly the boundary between Turkey and Iraq.
1) intrudes 2) conducts 3) delineates 4) withdraws
- 3- A rise in interest rate and inflation would severely economic growth.
1) retard 2) depart 3) predispose 4) mistreat
- 4- The expression "full moon" means the 14th day of the moon from its first appearance.
1) reckoned 2) propelled 3) proceeded 4) stimulated
- 5- In many countries, doctors have traditionally enjoyed high social
1) arena 2) status 3) circumstance 4) disposition
- 6- Her strict to the diet caused her to lose a lot of weight in one month.
1) incentive 2) adherence 3) presumption 4) accumulation
- 7- Constant argument caused angry that brought an end to the peace talks.
1) discord 2) deviation 3) diffusion 4) discrimination
- 8- Careful of the company's accounts revealed a series of errors.
1) procedure 2) conformity 3) scrutiny 4) contradiction
- 9- Unfortunately this diet is in vitamin A.
1) incompatible 2) exposed 3) antecedent 4) deficient
- 10- They showed a very lack of gratitude to those who had helped them.
1) marginal 2) indecent 3) differential 4) impotent

PART B: cloze Test**Directions:** Read the following passage and decide which choice (1), (2), (3), or (4) best fits each space. Then mark the correct choice on your answer sheet.

Water which has fallen as rain is disposed of in three ways. Some of it evaporates, with the help of the sun and wind, and returns to the atmosphere. Some gathers to form a stream. ... (11) ... sinks into the soil, but much of it appears again in springs and finds its way to the surface streams. ... (12) ... is this water from springs that keeps rivers flowing long after the rain has stopped. Melting snow and glaciers are other sources of river water. The streams formed in all these ways join to form rivers ... (13) ... they are the tributaries. The area of land from which the water of a river and its tributaries is drawn ... (14) ... the basin of the river. Some rivers have very large basins while others of ... (15) ... drain much smaller basins. Thus although the Nile and the Amazon are about the same length, the basin of the Amazon is more than twice as big as that of the Nile.



پاسخنامه آزمون سراسری ۹۰

زبان عمومی و تخصصی

- ۱- گزینه «۴» سیاست‌های اقتصادی جدید به سیستم مراقبت بهداشتی (بهداشت همگانی) لطمه زیادی می‌رساند.
- (۱) نشانگر بودن - حاکی بودن - دلالت کردن بر - مردود شمردن
(۲) انگیزاندن - راه انداختن - موجب شدن - سبب شدن
(۳) هضم کردن - جذب کردن - کاملاً درک کردن - مقایسه کردن
(۴) از زیر کشیدن - آسیب رساندن - صدمه زدن - سوسه آمدن
-
- ۲- گزینه «۳» آن نقشه به وضوح مرز بین ترکیه و عراق را به تصویر می‌کشد.
- (۱) مزاحم شدن - تحمل کردن - سرزده وارد شدن
(۲) اداره کردن - مدیریت کردن - راهنمایی کردن - رسانا بودن
(۳) ترسیم کردن - نمای چیزی را رسم کردن - توصیف کردن
(۴) پس گرفتن - برداشت کردن - عقب‌نشینی کردن - کناره گرفتن
-
- ۳- گزینه «۱» افزایش در نرخ سود و تورم شدیداً رشد اقتصادی را کند می‌کند.
- (۱) به تأخیر انداختن - عقب انداختن - کند کردن
(۲) رفتن - جایی را ترک کردن - مردن - عدول کردن از
(۳) مستعد کردن - پیشگرای کردن - متمایل کردن
(۴) بدرفتاری کردن - رفتار زشت داشتن
-
- ۴- گزینه «۱» اصطلاح قرص ماه (ماه شب چهارده) یعنی چهاردهمین روز ماه که از اولین ظهورش به حساب آورده می‌شود.
- (۱) حساب کردن - تخمین زدن - متکی بود به - به حساب آوردن
(۲) پیش راندن - سوق دادن - کشاندن
(۳) ادامه دادن - دنبال کردن - اقدام کردن - پیشرفت کردن
(۴) انگیزاندن - تحریک کردن - به سوق در آوردن
-
- ۵- گزینه «۴» در بسیاری از کشورها پزشکان طبق سنت بسیار علاقمند به نظم اجتماعی هستند.
- (۱) صحنه - میدان - عرضه - استادیوم
(۲) وضع اجتماعی - منزلت - وضع - چگونگی
(۳) وضعیت - شرایط - موقعیت - حادثه
(۴) طبع - فروش - استقرار - نظم - میل - گرایش
-
- ۶- گزینه «۲» رعایت جدی او در رژیم غذایی سبب شد تا ظرف یک ماه وزن زیادی کم کند.
- (۱) انگیزه - مشوق - محرک
(۲) تبعیت - پیروی - هواداری - رعایت
(۳) جسارت - پررویی - فرض - انگار
(۴) انباشتگی - تجمع - توده
-
- ۷- گزینه «۱» مشاجره مداوم باعث اختلاف طوفانی (شدید) شد که به گفتگوهای صلح پایان داد.
- (۱) ناسازگاری - اختلاف - عدم توافق - سر و صدا
(۲) کج‌روی - انحراف - گمراهی
(۳) پخش - اشاعه - گسترش
(۴) شناخت - نکته‌سنجی - تبعیض
-
- ۸- گزینه «۳» بررسی دقیق حساب‌های شرکت اشتباهات مهمی را برملا کرد.
- (۱) شیوه - روش - طرز عمل - پردازش
(۲) مشابهت - هم‌رنگی - همسانی
(۳) نگاه موشکافانه - ژرف‌نگری - بررسی - واریسی
(۴) خلاف‌گویی - انکار
-
- ۹- گزینه «۴» متأسفانه این رژیم غذایی کمبود ویتامین A دارد.
- (۱) ناسازگار - مغایر - ناجور
(۲) افشا کرده - برهنه - آشکار
(۳) مقدم - سابق - قبلی - مرجع
(۴) کمبوددار - ناکامل - ناکافی (مقدار) - کمبود
-
- ۱۰- گزینه «۲» او از آنهایی که به او کمک کرده بودند به زشتی قدردانی کرد.
- (۱) حاشیه‌ای - کم‌سود
(۲) ناشایست - زشت - زننده
(۳) متفاوت - ناهمسان - تفاوت
(۴) ناتوان - عاجز - بی‌اثر - بی‌فایده - بی‌نتیجه

سوالات آزمون سراسری ۹۱

زبان عمومی و تخصصی

PART A: Vocabulary

Directions: Choose the word or phrase (1), (2), (3), or (4) that best completes each sentence. Then mark the correct choice on your answer sheet.

- 1- The geology student made a surprising discovery; the volcano believed to be was about to erupt.
1) dormant 2) temporary 3) affable 4) vulnerable
- 2- We waited for the storm to before we left.
1) abase 2) abide 3) abridge 4) abate
- 3- The minister desired the position simply for the associated with it.
1) scope 2) status 3) origin 4) feature
- 4- The researcher made sure to check her measurements multiple times.
1) initial 2) vague 3) diligent 4) apposite
- 5- Denver's impractical plan to build a subway system was in 1970s.
1) surmised 2) scrapped 3) strived 4) scattered
- 6- such as hair color and eye color are inherited genetically from one's parents.
1) Traits 2) Dimensions 3) Omens 4) Enigmas
- 7- The company has \$ 1000 to the team to get the project started.
1) ascribed 2) bestowed 3) deposited 4) allocated
- 8- After a week the jury had still not reached a
1) status quo 2) sequence 3) verdict 4) suspect
- 9- Heavy rains had the expedition's progress through the north-west of the country.
1) abandoned 2) hindered 3) evaded 4) distressed
- 10- The rattlesnake is the most snake in the United States.
1) venomous 2) zealous 3) haphazard 4) ancestral

PART B: Cloze Test

Directions: Read the following passage and decide which choice (1), (2), (3), or (4) best fits each space. Then mark the correct choice on your answer sheet.

The ancient Romans built an extensive and (11) to serve their needs. The Roman road- building era began in 312 BC. The roads provided economic and military access from Rome to distant parts of its far-flung empire. The first road (12) the Appian Way, which led, from Rome to Brundisium (now Brindisi), a port (13)..... is now southern Italy. The Appian Way was the main route to Greece, and it ran over 560 km (350 miles). A second road, from Rome to Naples, provided the first stage of the route (14) by troops headed to Africa. Roman advances in road-building techniques included preparation of foundation soils and base courses, brick paving, and, (15) provision for adequate drainage.

- 11- 1) roads of durable system 2) system of durable roads
3) durable system of roads 4) durable road of systems



- 12- 1) was constructed
2) was to construct
3) that was constructed
4) constructed was
- 13- 1) in which it
2) in what
3) where is
4) which it is
- 14- 1) used
2) using
3) be used
4) was used
- 15- 1) the more important
2) most important
3) the most important
4) most importantly

PASSAGE 1:

Expansion of public healthcare and international relations are the other main objectives of the fifth plan, an ambitious series of measures that include subsidy reform, banking, currency, taxation, customs, construction, employment, the development of nationwide distribution of goods and services, social justice and productivity. The main intention is to make the country self – sufficient by 2015. By removing energy subsidies, Iran’s long term intention is to make its industries more efficient and competitive on the world stage. These reforms target the major sources of inefficiency and price distortion in the country’s economy and are likely to lead to major restructuring of almost all economic sectors. The banking sector in Iran is seen as a potential hedge against the removal of subsidies, as the plan is not expected to have a direct impact on banks. Iranian president Mahmoud Ahmadinejad has stated that the country will become the world’s 12th largest economy by 2015.

16- What does the passage mainly discuss?

- 1) Iran’s Economic Reforms Plan
2) Iran’s Long Term Self – sufficiency
3) Hedge against Removal of Subsidies
4) Public Healthcare and International Relations

17- According to the passage, the expansion of public health is regarded as Series of measures in Iran.

- 1) vulnerable
2) straightforward
3) manageable
4) difficult

18- What does productivity in line 3 refer to?

- 1) The ratio of what is produced to what is required to produce it.
2) The ratio of the effective of useful output to the total input in any system.
3) The rate at which radiant energy is used by producers to form organic substances.
4) The ratio of the energy delivered by a machine to the energy supplied for its operation.

19- Why does Iran want to remove energy subsidies? I order to make

- 1) the country dependant by 2015
2) the country self – sufficient by 2015
3) its industries more deficient and fragile on the world stage.
4) its industries more capable and powerful on the world stage.

20- The author clearly mentions as the possible obstacle to the removal of subsidies in Iran in the author’s view.

- 1) economic inefficiency
2) price distortion
3) Iran’s banking sector
4) inflation

PASSAGE 2:

Prior to 1979, Iran’s economic development was rapid. Traditionally an agricultural society, by the 1970s the country had undergone significant industrialization and economic modernization. This pace of growth had slowed dramatically by 1978 as capital flight reached \$30 to \$40 billion US dollars just before the revolution.

The government’s long – term objectives since the revolution have been economic independence, full employment, and a comfortable standard of living for citizens, but at the end of the 20th century, the country’s economy faced many obstacles. Iran’s population more than ever doubled between 1980 and 2000 and grew increasingly younger. Although a relatively large number of Iranians are farmers, agricultural production has consistently fallen since the 1960s. By the late 1990s, Iran had become a major importer of food. At that time, economic hardship in the countryside resulted in vast numbers of people moving to cities.



پاسخنامه آزمون سراسری ۹۱

زبان عمومی و تخصصی

۱- گزینه «۱» دانشجوی رشته زمین‌شناسی اکتشاف شگفت‌انگیزی انجام داد. آتشفشانی که تصور می‌شد خاموش باشد، نزدیک بود فوران کند.
(۱) غیرفعال - خفته - خاموش (۲) موقتی - گذرا - موقت (۳) مهربان - دلجو - خونگرم (۴) آسیب‌پذیر - صدمه‌پذیر

۲- گزینه «۴» قبل از حرکت صبر کردیم توفان فروکش کند.

(۱) خوار و خفیف کردن - تحقیر کردن
(۲) پابرجا ماندن - باقی ماندن
(۳) کوتاه کردن - خلاصه کردن - مختصر کردن
(۴) فروکش کردن - کم کردن

۳- گزینه «۲» وزیر آرزو کرد تا آن وضعیت به آسانی با وضع فعلی هماهنگ شود.

(۱) گستره - حوزه - آزادی عمل
(۲) وضعیت قانونی - مقام - منزلت - وضع فعلی
(۳) اصل - منشأ - علت
(۴) سیما - جنبه - ویژگی - برنامه اصلی

۴- گزینه «۳» آن محقق سخت‌کوش با بررسی چندباره اندازه‌گیری‌های خود خاطر جمع شد.

(۱) آغازین - اولین - مقدماتی (۲) مبهم - ناشناس - گنگ
(۳) کوشا - ساعی - سخت‌کوش (۴) درخور - مناسب

۵- گزینه «۲» طرح غیرعملی دنور برای ساخت سیستم مترو در دهه ۱۹۷۰ کنار گذاشته شد.

(۱) حدس زدن - گمان کردن (۲) کنار گذاشتن - دور انداختن
(۳) تلاش کردن - سخت کوشیدن (۴) متفرق کردن - ولو کردن

۶- گزینه «۱» صفاتی مانند رنگ مو و رنگ چشم از طریق والدین انسان به طور ژنتیکی به ارث می‌رسند.

(۱) صفات - خصوصیات - خصلت‌ها (۲) ابعاد - گسترش - میزان
(۳) فال - طالع - یمن (۴) معما - چیستان

۷- گزینه «۴» شرکت هزار دلار به گروه تخصیص داده است تا پروژه را آغاز کنند.

(۱) وابسته دانستن - نسبت دادن
(۲) هدیه دادن - وقف کردن (با حرف اضافه or یا upon کاربرد دارد)
(۳) سپردن - واریز کردن - چک به حساب گذاشتن
(۴) اختصاص دادن - تخصیص دادن

۸- گزینه «۳» بعد از گذشت یک هفته، هیئت منصفه دادگاه همچنان حکم صادر نکرده بود.

(۱) وضع موجود (۲) ترتیب - توالی - سکانس
(۳) حکم دادگاه - حکم قاضی - حکم (۴) متهم - مورد سوءظن

۹- گزینه «۲» باران سنگین مانع پیشرفت گروه اعزامی در شمال غربی کشور شده بود.

(۱) رها کردن - دست کشیدن
(۲) جلوگیری کردن - مانع شدن - سد راه شدن
(۳) شانه خالی کردن - زیر بار چیزی نرفتن
(۴) رنج دادن - آزار دادن

۱۰- گزینه «۱» مار زنگی سمی‌ترین مار در ایالات متحده است.

(۱) زهرین - سمی (۲) مشتاق - خواهان - علاقه‌مند
(۳) اتفاقی - تصادفی (۴) موروثی - نسل اندر نسل

ترجمه متن

رومی‌های باستان سیستم جاده‌ای پایا و گسترده‌ای را برای برآورده کردن نیازهایشان ایجاد کردند. دوره جاده‌سازی در سال ۳۱۲ پیش از میلاد آغاز شد. جاده‌ها راه دسترسی نظامی و اقتصادی از رم به نقاط دوردست در امپراطوری گسترده را تأمین می‌کردند. اولین جاده‌ای که ساخته شد راه آپیان بود که از رم به برون‌دیزیوم (که امروزه بریندیزی نام دارد) منتهی می‌شد، بندری که حالا در جنوب ایتالیا قرار دارد. راه آپیان راه اصلی به یونان بود و بیش از ۵۶۰ کیلومتر (۳۵۰ مایل) ادامه داشت. دومین راه، از رم به ناپل، اولین مرحله مسیری بود که توسط سربازانی مورد استفاده قرار می‌گرفت که عازم آفریقا بودند. روم در فنون جاده‌سازی شامل فونداسیون خاک، آجر فرش کردن و مهمترین آن‌ها، آماده‌سازی زه‌کشی پیشرفت کرد.



۱۱- گزینه «۳» and حرف ربط توازن سازی است و از آن جا که قبل از and به صفت اشاره شده لذا بعد از and نیز صفت ضروری است.

اسم + of + اسم + صفت

۱۲- گزینه «۴» در متن ضمیر موصولی which به همراه to be حذف شده است.

The first road which was constructed was the Appian way

حذف شده است

۱۳- گزینه «۱» اگر مرجع به مکان دلالت کند (port) از where از معادل آن in which استفاده می شود. ضمناً از آن جا که بعد از نقطه چین به فعل is اشاره شده است، گزینه (۳) نمی تواند صحیح باشد.

۱۴- گزینه «۱» حرف اضافه by نشانه مجهول است و گزینه (۱) بیانگر قسمت سوم فعل است. ضمناً باتوجه به مفهوم متوجه می شویم ضمیر موصولی which به همراه to be حذف شده است.

the route which was used by

حذف شده است

۱۵- گزینه «۴» most importantly به معنی مهم ترین است.

متن ۱:

گسترش سیستم بهداشت عمومی و روابط بین المللی موضوعات اصلی برنامه ی پنجم هستند. مجموعه ای بلندپروازانه از اقدامات از جمله اصلاح یارانه ها، سیستم بانکداری، گردش پولی، مالیات ها، عوارض گمرکی، ساختار، اشتغال، گسترش عمومی توزیع کالاها و خدمات، عدالت اجتماعی و بهره وری. هدف اصلی برنامه ها، خودکفایی کشور تا سال ۲۰۱۵ است. هدف بلندمدت ایران از حذف یارانه ی انرژی افزایش کارایی صنایع و رقابت آن ها در سطح جهان است. این اقدامات اصلاحی منابع اصلی عدم کارایی و دستکاری قیمت ها در اقتصاد کشور نشانه رفته اند و احتمالاً منجر به بازسازی عمده ی تقریباً همه ی بخش های اقتصاد شوند. بخش بانکی در ایران مانع بالقوه ای در مقابل حذف یارانه ها، تلقی می شود. هرچند در برنامه پیش بینی نشده که این اقدامات اصلاحی به بانک ها تأثیر خواهند گذاشت. محمود احمدی نژاد، رئیس جمهور ایران اظهار داشته که کشور تا سال ۲۰۱۵ دوازدهمین اقتصاد بزرگ دنیا خواهد بود.

۱۶- گزینه «۱» مبحث اصلی متن چیست؟

- (۱) برنامه ی اصلاح اقتصادی ایران
(۲) خودکفایی بلندمدت ایران
(۳) مانع موجود در برابر حذف یارانه ها
(۴) سیستم بهداشت عمومی و روابط بین المللی

۱۷- گزینه «۴» طبق متن، گسترش بهداشت عمومی، مجموعه ای از اقدامات است.

- (۱) آسیب پذیر
(۲) ساده
(۳) قابل کنترل
(۴) دشوار

۱۸- گزینه «۲» واژه ی بهره وری در خط ۳ به چه چیزی اشاره دارد؟

- (۱) نسبت چیزی که تولید می شود به چیزی که تولید آن ضروری است.
(۲) نسبت بازدهی واقعی مؤثر یا سودمند به کل داده ها در هر سیستمی
(۳) نسبت انرژی تابشی ای که توسط تولیدکننده ها مصرف می شود به ایجاد مواد ارگانیک
(۴) نسبت انرژی رسیده به دستگاه به انرژی عرضه شده به عملیات آن

۱۹- گزینه «۴» چرا ایران قصد دارد یارانه های انرژی را حذف کند؟ به منظور

- (۱) ایجاد وابستگی کشور تا سال ۲۰۱۵
(۲) خودکفا کردن کشور تا سال ۲۰۱۵
(۳) صنایع و تضعیف آن ها در سطح جهان
(۴) افزایش توان و قدرت صنایع در سطح جهان

۲۰- گزینه «۳» نویسنده به وضوح خاطر نشان می کند که مانع بالقوه ای در مقابل حذف یارانه ها در ایران است.

- (۱) عدم کارایی اقتصادی
(۲) دستکاری قیمت ها
(۳) بخش بانکی ایران
(۴) تورم



With the spread of Internet as a mass media and communication medium especially after 2000-2001 the idea for the Internet and information economy is given place because of the growing importance of ecommerce and electronic businesses, also the term for a global information society as understanding of anew type of "all-connected" society is created. In the late 00s the new type of economies and economic expansions of like China, Brazil and India bring attention and interest to different from the usually dominating Western type economies and economic models.

👁️ 28- What does the passage mainly discuss?

- 1) Growth of Economies like China
- 2) Spread of Internet as Mass Media
- 3) Post-industrial Societies of 21st Century
- 4) Economy in late 20th and Early 21st Century

👁️ 29- Which of the following is true of post-industrial society according to the passage?

- 1) It respects creativity for the businesses.
- 2) It gives significance to the industrialization.
- 3) It regards the role of knowledge in industrialization very trivial.
- 4) It devalues the significance of science in the businesses.

👁️ 30- The author mainly deals with in the last paragraph.

- 1) electronic economy
- 2) electronic advancements
- 3) the economy of developing countries
- 4) the economy of developed countries

اقتصاد خرد

👁️ ۳۱- در بازار انحصار چندگانه فروش قدرت بازاری هر فروشنده به نسبت به بستگی دارد.

- (۱) خرید نهاده، کشش قیمتی عرضه نهاده
- (۲) فروش کالا، کشش قیمتی تقاضای صنعت
- (۳) سهم فروش کالا، کشش قیمتی تقاضای بازار
- (۴) سهم فروش خرید نهاده، کشش قیمتی تقاضای بنگاه

👁️ ۳۲- بیشترین مازاد مصرف کننده (CS) زمانی به دست می‌آید که:

- (۱) کشش قیمتی تقاضا منفی باشد.
- (۲) کشش قیمتی تقاضا صفر باشد.
- (۳) مازاد تولیدکننده (PS) وجود نداشته باشد.
- (۴) کشش قیمتی تقاضا بی‌نهایت باشد.

👁️ ۳۳- برای مصرف کننده‌ای که دو کالای X و Y را مصرف می‌کند، دو واحد X جانشین کامل یک واحد Y می‌باشد. اگر قیمت Y، ۱/۵ برابر قیمت X باشد، در وضعیت بهینه مصرف:

- (۱) فقط X مصرف می‌کند.
- (۲) فقط Y مصرف می‌کند.
- (۳) مقدار مصرف X، ۱/۵ برابر Y است.
- (۴) از X و Y به مقدار مساوی مصرف می‌کند.

👁️ ۳۴- برقراری قیمت حداکثر (سقف قیمت) برای یک کالا نسبت به وضعیت تعادلی:

- (۱) قیمت و عرضه را کاهش می‌دهد.
- (۲) قیمت و عرضه را افزایش می‌دهد.
- (۳) قیمت را کاهش و عرضه را افزایش می‌دهد.
- (۴) قیمت را افزایش و تقاضا را کاهش می‌دهد.

👁️ ۳۵- تابع عرضه محصول بنگاه در شرایط رقابتی صعودی است زیرا قیمت کالا در تقاضای نهاده دارد.

- (۱) اثر خنثی
- (۲) اثر منفی
- (۳) اثر مثبت
- (۴) تغییرات متفاوت

👁️ ۳۶- اگر تابع مطلوبیت فردی $u = \max(x, y)$ باشد، این فرد برای حداکثرسازی مطلوبیت خود چه باید بکند؟

- (۱) فقط X مصرف کند.
- (۲) فقط Y مصرف کند.
- (۳) مقادیر مساوی از X و Y مصرف کند.
- (۴) فقط کالایی را مصرف کند که ارزان‌تر از دیگری است.

👁️ ۳۷- فرض کنید دو بنگاه در یک بازار انحصار چندجانبه براساس مدل برتراند با هم رقابت می‌کنند. تابع تقاضا برای محصول تولیدی این بنگاه‌ها

$p = 1 - \frac{1}{5}Q$ بوده و هزینه‌های نهایی تولید به ترتیب $MC_1 = \frac{1}{4}$ و $MC_2 = \frac{1}{75}$ می‌باشد. قیمت تعادل در بازار کدام است؟ ($e =$ اسیلون)

- (۱) $\frac{1}{7}$
- (۲) $\frac{1}{75} - e$
- (۳) $\frac{1}{4} - e$
- (۴) $\frac{1}{4}$

۳۸- برای تفکیک اثر جانشینی از اثر کل تغییر قیمت یک کالا از دو روش هیکس و اسلاتسکی استفاده می‌شود. معیار تعدیل درآمد در روش هیکس و در روش اسلاتسکی است.

- (۱) حفظ قدرت خرید اولیه - حفظ قدرت خرید اولیه
 (۲) حفظ مطلوبیت اولیه - حفظ مطلوبیت اولیه
 (۳) حفظ قدرت خرید اولیه - حفظ مطلوبیت اولیه
 (۴) حفظ مطلوبیت اولیه - حفظ قدرت خرید اولیه

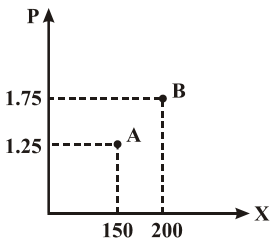
۳۹- تابع مطلوبیت مصرف‌کننده‌ای به صورت $U = xy$ ، $P_y = 4$ و $M = 800$ است. در صورتی که قیمت کالای x تغییر کند، منحنی قیمت مصرف چه شکلی است؟

- (۱) افقی است (۲) نزولی است (۳) صعودی است (۴) ابتدا نزولی سپس صعودی است

۴۰- در دنیای دو کالایی در صورتی که منحنی قیمت مصرف افقی و قیمت کالای x افزایش یابد، کشش متقاطع کالای y نسبت به قیمت کالای x چه میزان است؟ (X روی محور افقی و Y روی محور عمودی است)

- (۱) صفر (۲) ۱ (۳) -۲ (۴) -۱

۴۱- فرض کنید قیمت بنزین در سال ۱۹۹۷ برابر ۱/۲۵ دلار به ازای هر گالن و مقدار مصرف بنزین مصرف‌کننده‌ای ۱۵۰ گالن است (نقطه A). در صورتی که در سال ۱۹۹۸ قیمت بنزین به ۱/۷۵ دلار و مقدار مصرف ۲۰۰ گالن باشد (نقطه B)، کدام گزینه صحیح است؟

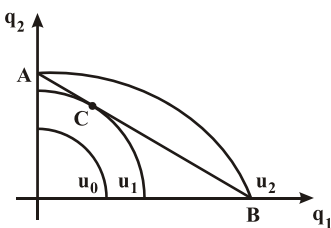


- (۱) بنزین قطعاً یک کالای ضروری است.
 (۲) بنزین قطعاً یک کالای پست است.
 (۳) منحنی تقاضا برای بنزین قطعاً دارای شیب مثبت است.
 (۴) نقاط A و B ممکن است روی دو منحنی تقاضا با شیب منفی باشند.

۴۲- کدام یک از گزینه‌های زیر در خصوص یک بازار انحصار چندجانبه فروش صحیح می‌باشد؟

- (۱) در راه‌حل سهم بازار، همواره به قیمت پایین‌تری از راه‌حل شبه‌رقابتی می‌رسیم.
 (۲) تولید کل بازار در راه‌حل کورنو همواره بیشتر از اشتاکلبرگ (رهبر و پیرو) می‌باشد.
 (۳) مدل رهبری قیمت در شرایطی که بازار از دو فروشنده تشکیل شده است، مانند مدل اشتاکلبرگ (رهبر و پیرو) است.
 (۴) مازاد رفاه جامعه در راه‌حل تبانی یا سازش، لزوماً از راه‌حل کورنو کمتر است.

۴۳- برای مصرف‌کننده‌ای با تابع مطلوبیت روبه‌رو و خط بودجه AB، نقطه بهینه کدام است؟



- (۱) A
 (۲) B
 (۳) C
 (۴) A یا B

۴۴- در صورت اعمال مالیات بر قیمت کالا کدام گزینه صحیح می‌باشد؟

- (۱) اگر تابع عرضه افقی باشد، تمامی بار مالیاتی بر عهده تولیدکننده است.
 (۲) اگر تابع تقاضا عمودی باشد، تمامی بار مالیاتی بر عهده تولیدکننده است.
 (۳) اگر قدر مطلق شیب تابع عرضه و تقاضا یکی باشد، سهم مالیاتی عرضه‌کننده و تقاضاکننده برابر است.
 (۴) بستن مالیات، مازاد رفاه مصرف‌کننده را برخلاف عرضه‌کننده همواره کاهش می‌دهد.

۴۵- یک تولیدکننده بزرگ پوشاک، که در یک بازار رقابتی با تابع هزینه کل $TC = 12Q^3 - 12Q^2 + 5Q + 12$ مشغول فعالیت است در مرز ورشکستگی قرار گرفته است. به علت اشتغال گسترده‌ای که این شرکت ایجاد نموده، دولت قصد دارد مانع ورشکستگی آن گردد و لذا سعی در ایجاد اضافه تقاضا در بازار، برای این تولیدکننده می‌کند. وی در نهایت چقدر باید قیمت را افزایش دهد تا شرکت به مرز سوددهی برسد؟

- (۱) ۱۷ (۲) ۱۵ (۳) $\frac{1}{2}$ (۴) ۱

گسترش اینترنت به عنوان رسانه‌ی جمعی و ابزار ارتباطاتی بعد از سال‌های ۲۰۰۰-۲۰۰۱، به خاطر اهمیت فزاینده کسب و کارها و تجارت الکترونیک به آن جایگاهی داده شد. همچنین اصطلاح جامعه اطلاعاتی جهانی به عنوان درک نوع جدیدی از جامعه تماماً متصل خلق شده است. در اواخر این دهه نوع جدید اقتصاد و پیشرفت‌های اقتصادی نظیر چین، برزیل و هند علائق و توجهات را به سمت و سوهایی متفاوت از مدل‌های اقتصادی و اقتصادهای غربی کشانده و جلب نموده است.

۲۸- گزینه «۴» متن عمدتاً در مورد چه چیزی بحث می‌کند؟

- (۱) رشد اقتصادها مانند چین
(۲) شیوع اینترنت به عنوان رسانه جمعی
(۳) جوامع پسا - صنعتی قرن ۲۱
(۴) اقتصاد در اواخر قرن ۲۰ و اوایل قرن ۲۱

۲۹- گزینه «۱» کدامیک از گزینه‌های زیر، مطابق متن در مورد جامعه پسا - صنعتی صحیح است؟

- (۱) نمایانگر خلاقیت برای مشاغل است.
(۲) به صنعتی‌سازی اهمیت می‌دهد.
(۳) نقش دانش در صنعتی‌سازی بسیار ناچیز است.
(۴) اهمیت نقش علوم در مشاغل را بی‌ارزش می‌داند.

۳۰- گزینه «۱» در پاراگراف آخر نویسنده عمدتاً به می‌پردازد.

- (۱) اقتصاد الکترونیک
(۲) پیشرفت‌های الکتریکی
(۳) اقتصاد کشورهای در حال توسعه
(۴) اقتصاد کشورهای توسعه یافته

اقتصاد خرد

۳۱- گزینه «۳» در بازار انحصار چندجانبه قدرت بازاری یک بنگاه به سهم فروش کالا و کشش قیمتی تقاضای بازار بستگی دارد که با سهم فروش رابطه‌ی مستقیم و با کشش قیمتی رابطه‌ی عکس دارد.

۳۲- گزینه «۲» مازاد رفاه مصرف‌کننده با شیب تقاضا رابطه‌ی مستقیم و با کشش قیمتی رابطه‌ی عکس دارد و زمانی حداکثر می‌شود که کشش تقاضا صفر و منحنی تقاضا عمودی باشد.

۳۳- گزینه «۲» برای نرخ نهایی جانشین داریم $MRS_{x,y} = \frac{-\Delta y}{\Delta x} = \frac{Mux}{Muy}$. همانطور که در سؤال بیان شده برای این مصرف‌کننده $MRS_{x,y}$ برابر

$$MRS_{x,y} = \frac{-\Delta y}{\Delta x} = \frac{1}{2} \quad \frac{P_x}{P_y} = \frac{2}{3} \Rightarrow P_y = 1/5 P_x \quad \text{است با:}$$

بنابراین فرد فقط از کالای Y مصرف می‌کند.

۳۴- گزینه «۱» برقراری سقف قیمت باعث می‌شود که قیمت مبادله‌ای کاهش یابد و با کاهش قیمت، عرضه کاهش و تقاضا افزایش می‌یابد و اضافه تقاضا به وجود می‌آید.

۳۵- گزینه «۳» وقتی در بازار رقابتی، عرضه صعودی می‌شود که صنعت با زبان اقتصادی خارجی مواجه باشد و این موقعی رخ می‌دهد که با افزایش قیمت و افزایش مقدار عرضه، تقاضا برای نیروی کار افزایش یافته و باعث افزایش دستمزد شود.

۳۶- گزینه «۴» برای تابع مطلوبیت $u = \text{MAX}(x, y)$ برای حداکثرسازی مطلوبیت باید از یک کالا مصرف کنیم، زیرا با توجه به بودجه‌ای که داریم اگر از هر دو کالا مصرف کنیم حداکثر مطلوبیت ما برابر عدد بزرگتر می‌باشد، پس حالت حداکثر مطلوبیت زمانی رخ می‌دهد که ما تمام درآمدمان را صرف یک کالا کنیم و هر کدام که ارزان تر باشد مقدار بیشتری می‌توانیم خریداری کنیم و مطلوبیت بیشتری کسب نماییم.

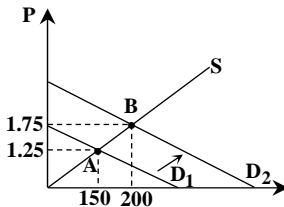
۳۷- گزینه «۴» در مدل برتراند رقابت قیمتی رخ می‌دهد و بنگاه‌ها قیمتی که وضع می‌کنند کمتر از MCشان نمی‌باشد، پس گزینه (۲) و (۳) رد می‌شوند. در صورتی که بنگاه ۲، قیمت را برابر MC خود و برابر $0/75$ قرار دهد، بنگاه ۱ این فرصت را دارد که با ثابت فرض کردن قیمت بنگاه دوم قیمت خود را تا $0/4$ کاهش داده و تمام سهم بازار را تصاحب کند؛ بنابراین قیمت تعادلی در این بازار برابر $0/4$ خواهد بود.



۳۸- گزینه «۴» در اثر جانشینی از روش هیکس آنقدر فرد را جبران می‌کنیم که خط بودجه بر منحنی بی‌تفاوتی اولیه مماس شده و فرد بتواند مطلوبیت اولیه خود را حفظ کند، ولی در روش اسلاتسکی فرد را آنقدر جبران می‌کنیم که بتواند سبد اولیه را خریداری کند و قدرت خرید اولیه را حفظ کند.

۳۹- گزینه «۱» تابع مطلوبیت $u = xy$ یک تابع مطلوبیت کاب - داگلاس است که کشش قیمتی در آن برابر واحد و PCC آن افقی خواهد بود.

۴۰- گزینه «۱» در صورتی که PCC افقی باشد، کشش قیمتی کالای X برابر واحد و کشش متقاطع بین X و Y برابر صفر خواهد بود.



۴۱- گزینه «۴» چون نقاط A و B در فضای قیمت و مقدار داده شده است، پس در مورد ضروری بودن یا پست بودن آن نمی‌توان بحث کرد، پس گزینه (۱) و (۲) رد می‌شود. در گزینه (۳) با قطعیت از صعودی بودن شیب تقاضا بحث می‌کند در صورتی که این دو نقطه ممکن است از دو نقطه روی دو منحنی تقاضای نزولی استخراج شده باشد. با ذکر یک مثال این شکل را توضیح می‌دهیم. فرض کنید تعادل اولیه در سال ۱۹۹۷ روی نقطه A باشد و در سال ۱۹۹۸ با ارزان شدن اتومبیل مقدار تقاضا برای اتومبیل افزایش یابد و چون بنزین کالای مکمل اتومبیل می‌باشد تقاضا برای بنزین افزایش یافته و منحنی تقاضا به D_2 منتقل شده و نقطه تعادلی بعدی نقطه B خواهد بود.

۴۲- گزینه «۴» در راه‌حل شبه‌رقابتی کمترین قیمت را داریم، پس گزینه (۱) رد می‌شود. تولید کل در مدل کورنو کمتر از مدل اشتاکلبرگ می‌باشد، پس گزینه (۲) نیز رد می‌شود. در مدل رهبری قیمت در شرایطی که دو فروشنده باشند بنگاه رهبر، قیمت را رهبری می‌کند ولی در مدل اشتاکلبرگ رهبر مقدار را تعیین می‌کند پس گزینه (۳) نیز رد می‌شود و گزینه (۴) صحیح است.

۴۳- گزینه «۴» در حالتی که تابع مطلوبیت حالت مقعر داشته باشد بسته به شیب آن نقطه تعادلی مشخص می‌گردد، در صورتی که همه‌ی نقاط منحنی بی‌تفاوتی شیب آن کمتر از خط بودجه باشد، فرد فقط از Y استفاده می‌کند. در صورتی که شیب منحنی بی‌تفاوتی در تمام نقاط بیشتر از شیب خط بودجه باشد، فقط از کالای X مصرف می‌کند. اما در این شکل با توجه به اینکه مانند حالت‌های بالا نمی‌باشد مصرف‌کننده می‌تواند در نقطه A یا B قرار گیرد.

۴۴- گزینه «۳» در صورتی که تابع عرضه افقی یا تابع تقاضا عمودی باشد، تمام بار مالیاتی بر دوش مصرف‌کننده است، پس گزینه (۱) و (۲) رد می‌شود. بستن مالیات می‌تواند در بعضی موارد اضافه رفاه مصرف‌کننده را کاهش ندهد؛ مثلاً زمانی که عرضه عمودی است، پس گزینه (۴) نیز رد می‌شود و گزینه (۳) صحیح است.

۴۵- گزینه «۲» وقتی تولیدکننده‌ای در بازار رقابت کامل و در کوتاه مدت در مرز ورشکستگی قرار دارد، یعنی در Min AVC قرار دارد، پس کافی است برای بدست آوردن قیمت اولیه min AVC را بدست آوریم.

$$TC = 12Q^3 - 12Q^2 + 5Q - 12$$

$$TVC = 12Q^3 - 12Q^2 + 5Q$$

$$AVC = 12Q^2 - 12Q + 5 \quad \frac{dAVC}{dQ} = 0 \Rightarrow 24Q - 12 = 0 \Rightarrow Q = \frac{1}{2} \quad AVC = 2, P = 2$$

حال اگر بنگاه بخواهد به مرز سوددهی برسد باید در Min AC قرار گیرد و قیمت برابر Min AC شود.

$$AC = 12Q^2 - 12Q + 5 + \frac{12}{Q} \quad \frac{dAC}{dQ} = 0 \Rightarrow 24Q - 12 - \frac{12}{Q^2} = 0 \quad Q = 1 \quad AC = P = 17$$

سپس دولت باید با ایجاد اضافه تقاضا در بازار قیمت را (۱۷ - ۲ = ۱۵) ۱۵ واحد افزایش دهد تا مانع ورشکستگی این بنگاه شود.

۴۶- گزینه «۴» در صورتی که منحنی قیمت - مصرف عمودی باشد، یعنی با تغییر قیمت X، مقدار X تغییری نمی‌کند و X یک کالای کاملاً بی‌کشش می‌باشد و کشش تقاضای آن برابر صفر است. در صورتی که صعودی باشد دو کالا مکمل یکدیگرند و کشش قیمتی X کوچکتر از واحد می‌باشد و در صورتی که نزولی باشد دو کالا جانشین و X کالای باکشش می‌باشد.

۴۷- گزینه «۴» در راه‌حل اشتاکلبرگ اگر هر دو بنگاه خود را رهبر فرض کنند هیچ راه‌حلی وجود نخواهد داشت.

۴۸- گزینه «۲» به تابع مطلوبیت $u(x, y) = \min(\alpha x, \beta y)$ تابع مطلوبیت کالاهای مکمل گویند. شکل منحنی بی‌تفاوتی این تابع به صورت L می‌باشد و به یک نسبت ثابت از دو کالا مصرف می‌شود.

Passage 3:

By the decades just before the Civil War of the 1860s, the Southern states had developed an economic culture distinct from that of the North. The economy of the South depended largely on two things: cotton and slave labor. Because of the rising demand for cotton from the mills of England, and the invention of the cotton gin in 1793, the cotton production of the South increased tremendously. In 1790, cotton output had been 9,000 bales a year, but by the 1850s, output had soared to five million bales. In the South, cotton was "king." The most readily available source of labor was the institution of slavery. Thus, cotton and slavery became interdependent, and the South grew more reliant on both.

This was in sharp contrast to the North, where farming was becoming more mechanized and diversified. Northern farmers would boast of improvements in the form of new roads, railways, and machinery, and of the production of a variety of crops. In the South, however, farmers bought laborers instead of equipment, and a man's social status depended on the number of slaves he owned. The economic differences between the two regions would ultimately lead to armed conflict and the social restructuring of the South.

26- What is the passage mainly about?

- 1) The civil war of the 1860s
- 2) The development of the economy of the South
- 3) Farming during the Civil War of the 1860s
- 4) Economic cultures in the North and the South

27- Why did the southern output of cotton greatly increase between 1790 and 1850?

- 1) Southern farmers invested in transportation.
- 2) Southern cotton was superior to Northern cotton.
- 3) The South was trying to dominate the North.
- 4) Mills in England demanded more cotton.

28- What was associated more with the North in the period discussed?

- 1) Slave labor
- 2) Farm machinery
- 3) Military service
- 4) Reliance on one crop

29- The author argues that the Civil War between the North and the South

- 1) was largely the result of economic differences
- 2) forced the South to produce different crops
- 3) began in 1790 and lasted almost seventy years
- 4) was a conflict over control of the cotton trade

30- What is the writer's purpose in the second paragraph?

- 1) To describe the activities of Northern farmers
- 2) To tell the reader when farming became mechanized
- 3) To compare and contrast farming in the North and in the South
- 4) To talk about the economic differences between the North and the South

اقتصاد خرد

۳۱- اگر انحصارگر تبعیض قیمت کامل (نوع اول) اعمال نماید، کدام یک از موارد زیر درست است؟

- ۱) اضافه رفاه بازار با اضافه رفاه انحصارگر برابر است.
- ۲) اضافه رفاه بازار معادل بازار رقابت کامل است.
- ۳) اضافه رفاه بازار کمتر از رقابت کامل است.
- ۴) گزینه‌های ۱ و ۲ هر دو درست هستند.

۳۲- فردی که درآمد خود را خرج خرید مواد مخدر می‌نماید:

- ۱) اصل بیشتر به کمتر را نقض نموده است.
- ۲) اصول اولیه رفتار عقلایی مصرف‌کننده را نقض نموده است.
- ۳) اصل انتقال‌پذیر رجحان‌های مصرف‌کننده را نقض نموده است.
- ۴) اصول اولیه رفتار عقلایی مصرف‌کننده را نقض نکرده است.

۳۳- چنانچه منحنی تقاضای یک کالا به صورت مقابل باشد:

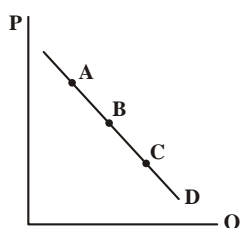
مصرف‌کننده در کدام یک از نقاط A، B و C به تعادل خواهد رسید؟

۱) تمام نقاط

۲) نقطه A، زیرا تقاضا پرکشش است.

۳) نقطه B، زیرا تقاضا دارای کشش واحد است.

۴) نقطه B و C زیرا تقاضا در این دو نقطه دارای دخل و خرج برابر است.





- ۳۴- اگر توابع عرضه و تقاضای کالای X به صورت مقابل باشد:
 $Q^d = 100 - 2P$ $Q^s = -20 + 2P$
 دولت قیمت سقف را زیر قیمت تعادل معادل $P = 20$ تعیین کند، اضافه رفاه اجتماعی چقدر تغییر خواهد کرد؟
 (۱) ۲۰۰ واحد افزایش می‌یابد. (۲) ۲۰۰ واحد کاهش می‌یابد. (۳) ۴۰۰ واحد کاهش می‌یابد. (۴) ۴۰۰ واحد افزایش می‌یابد.
- ۳۵- شیب منحنی تقاضای معمولی مصرف‌کننده نزولی است، زیرا:
 (۱) کالا نرمال است.
 (۲) مطلوبیت نهایی ناشی از کالا نزولی است.
 (۳) کالا پست نیست و درآمد مصرف‌کننده ثابت است.
 (۴) سهم مخارج مصرف‌کننده برای کالا کاهش یافته است.
- ۳۶- کدام یک از توابع مطلوبیت ذیل نشان‌دهنده‌ی خوب بودن کالای X و بد بودن کالای Y است؟
 (۱) $u = \frac{y}{x^2}$ (۲) $u = \frac{x}{y^2}$ (۳) $u = xy^2$ (۴) $u = xy$
- ۳۷- تابع مطلوبیت مصرف‌کننده‌ای به صورت $u = \text{Min}(4x, 3y)$ می‌باشد. در صورتی که $P_x = 1$ ، $P_y = 3$ و $M = 120$ باشد، در تعادل چند واحد X و چند واحد Y مصرف می‌شود؟
 (۱) $x = 4$ و $y = 3$ (۲) $x = 12$ و $y = 16$ (۳) $x = 24$ و $y = 32$ (۴) $x = 16$ و $y = 28$
- ۳۸- اگر قیمت کالای X کاهش یابد و اندازه اثر جانشینی کالای X بزرگتر از اثر درآمدی آن باشد، در آن صورت:
 (۱) X یک کالای پست است. (۲) X یک کالای معمولی است. (۳) Y یک کالای معمولی است. (۴) X کالای گیفن نمی‌باشد.
- ۳۹- در یک دنیای دو کالایی X و Y، منحنی تقاضای X خطی و دارای شیب نزولی است. در این صورت منحنی قیمت - مصرف در اثر تغییر قیمت کالای X:
 (۱) به شکل خط افقی است.
 (۲) پیوسته افزایش می‌یابد.
 (۳) در قیمت‌های بالا، نزولی و در قیمت‌های پایین، صعودی است.
 (۴) در قیمت‌های بالا، صعودی و در قیمت‌های پایین، نزولی است.
- ۴۰- در یک بازار انحصار چندجانبه که در آن تنها دو بنگاه A و B فعالیت می‌کنند، تعادل کورنو:
 (۱) یک تعادل نش است.
 (۲) یک تعادل بهینه پرتو است.
 (۳) هم نش و هم پرتو است.
 (۴) هیچ فرقی با تعادل اشتاکلبرگ ندارد.
- ۴۱- توابع تقاضا و هزینه انحصارگری به ترتیب به صورت $P = 10 - 0.02X$ و $MC = 6 + 0.01X$ است. در صورتی که صاحب بنگاه انحصاری به جای حداکثر نمودن سود تصمیم بگیرد درآمد حاصل از فروش خود را حداکثر نماید، افزایش در مقدار تعادلی برابر است با..... واحد.
 (۱) ۸۰ (۲) ۱۵۰ (۳) ۲۵۰ (۴) ۱۷۰
- ۴۲- کشش تقاضای نیروی کار یک بنگاه رقابتی که دارای تابع تولید $Q = L^{0.6}K^{0.4}$ می‌باشد، برابر کدام است؟
 (۱) ۰/۵ (۲) ۱ (۳) ۲/۵ (۴) ۱/۵
- ۴۳- ارتباط توابع تولید و توابع هزینه را چگونه توصیف می‌کنید؟
 (۱) بسته به نوع توابع تولید و هزینه می‌تواند روابط آن‌ها تغییر کند.
 (۲) توابع هزینه معکوس وزنی توابع تولید هستند.
 (۳) توابع هزینه همزاد توابع تولید هستند.
 (۴) توابع هزینه معکوس توابع تولید هستند.
- ۴۴- در کدام یک از بازارهای زیر بنگاه به منظور حداکثر نمودن سود براساس شرط $P = MC$ تولید می‌نماید؟
 (۱) بازار انحصار کامل
 (۲) بازار رقابت کامل
 (۳) بازار انحصار چندفروشنده‌ای (چندجانبه)
 (۴) همه موارد درست هستند.
- ۴۵- اگر تابع عرضه نهاد X برابر با $r = r(x)$ و قیمت نهاد باشد، هزینه نهایی نهاد X به صورت $r(1 + \frac{1}{e})$ خواهد شد. مفهوم e کدام گزینه است؟
 (۱) عکس کشش قیمتی تقاضای نهاد
 (۲) کشش عرضه نهاد نسبت به قیمت آن نهاد
 (۳) کشش تقاضای نهاد نسبت به قیمت آن نهاد
 (۴) کشش قیمت نهاد نسبت به عرضه آن نهاد
- ۴۶- هزینه کل بلندمدت یک بنگاه تولیدی که در بازار رقابت انحصاری فعالیت می‌کند به صورت $LTC = 0.001q^3 - 0.05q^2 + 300q$ است؛ در صورتی که در نقطه تعادل بلندمدت $q = 200$ واحد باشد؛ شیب تابع تقاضای تصویری (ذهنی) برابر کدام است؟
 (۱) ۰/۱ (۲) ۰/۱۵ (۳) ۰/۲ (۴) ۰/۰۵



متن ۳:

چند دهه قبل از جنگ غیرنظامی دهه ۱۸۶۰، دولت جنوبی یک فرهنگ اقتصادی را توسعه داد که از شمال متمایز بود. اقتصاد جنوب عمدتاً بر دو مسأله بستگی داشت: پنبه و برده کارگر. به دلیل افزایش تقاضا برای پنبه از کارخانه‌های انگلستان و ابداع ماشین پنبه پاک‌کنی در سال ۱۷۹۳ تولید پنبه از جنوب به صورت فوق‌العاده‌ای افزایش یافت. در سال ۱۷۹۰ خروجی پنبه بالغ بر ۹۰۰۰ بسته در سال بود، اما در سال ۱۸۵۰ خروجی به ۵ میلیون افزایش یافت. در جنوب پنبه «پادشاه» شد. آسان‌ترین منبع در دسترس کار، بنیاد برده‌داری بود. بنابراین، پنبه و برده‌داری وابسته به یکدیگر شدند و جنوب با اتکا بر این دو رشد نمود. این برخلاف رویه شمال بود، که کشاورزی در آن مکانیزه و متنوع شد. کشاورزان در شمال پیشرفتشان را در شکل جاده‌های جدید، راه آهن، ماشین‌آلات و تولید محصولات متنوع به رخ کشیدند. با این وجود در جنوب، کشاورزان به جای تجهیزات کارگر می‌خریدند، و موقعیت اجتماعی انسان بسته به تعداد برده‌هایی بود که داشت. تفاوت اقتصادی بین دو منطقه سرانجام منجر به درگیری‌های مسلحانه و بازسازی اجتماعی در جنوب می‌شود.

۲۶- گزینه «۲» متن راجع به چه چیزی بحث می‌کند؟

(۱) جنگ غیرنظامی در سال ۱۸۶۰

(۳) کشاورزی در طول جنگ غیرنظامی در سال ۱۸۶۰

(۲) توسعه‌ی اقتصاد از جنوب

(۴) فرهنگ‌های اقتصادی در شمال و در جنوب

۲۷- گزینه «۴» چرا خروجی پنبه از جنوب عمدتاً بین سال ۱۷۹۰ تا ۱۸۵۰ افزایش یافت؟

(۱) کشاورزان جنوبی در حمل و نقل سرمایه‌گذاری کردند.

(۲) پنبه‌های جنوبی برتر از پنبه‌های شمالی بودند.

(۳) جنوب تلاش جهت مسلط شدن بر شمال داشت.

(۴) کارخانه‌های تولید در انگلستان تقاضای پنبه‌ی بیشتری داشتند.

۲۸- گزینه «۲» چه چیزی در دوره مورد بحث به شمال بیشتر وابسته بود؟

(۱) کارگران برده

(۲) ماشین‌آلات کشاورزی

(۳) خدمات نظامی

(۴) اتکا بر محصولات

۲۹- گزینه «۱» نویسنده به این بحث می‌پردازد که جنگ غیرنظامی بین شمال و جنوب

(۱) عمدتاً نتیجه‌ی تفاوت‌های اقتصادی بود.

(۲) جنوب را مجبور به تولید محصولات متفاوت می‌کرد.

(۳) در سال ۱۷۹۰ آغاز شد و تقریباً ۷۰ سال طول کشید.

(۴) یک مبارزه برای کنترل تجارت پنبه بود.

۳۰- گزینه «۳» مقصود نویسنده در پاراگراف دوم چه بود؟

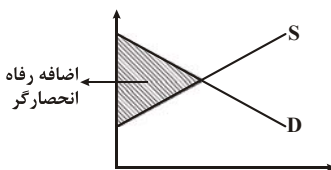
(۱) توصیف فعالیت‌های کشاورزان شمالی

(۲) اینکه به خواننده بگوید زمانی که کشاورزی مکانیزه شد.

(۳) جهت مقایسه و تقابل کشاورزی در شمال و در جنوب

(۴) درباره‌ی تفاوت‌های اقتصادی بین شمال و جنوب صحبت می‌کند.

اقتصاد خرد

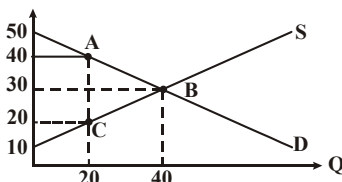


۳۱- گزینه «۴» در صورت اعمال تبعیض قیمت کامل (نوع اول) انحصارگر تمام اضافه رفاه مصرف‌کننده را از آن خود می‌کند و حداکثر مقداری که هر مصرف‌کننده حاضر است بپردازد را از او دریافت می‌کند. بنابراین اضافه رفاه بازار برابر اضافه رفاه انحصارگر می‌باشد و اضافه رفاه مصرف‌کننده برابر صفر خواهد بود، از طرفی زیان از دست رفته یا کاهش در اضافه رفاه جامعه نخواهیم داشت.

۳۲- گزینه «۴» فردی که درآمد خود را صرف خرید مواد مخدر می‌کند به آن نیاز دارد و با مصرف مواد مخدر مطلوبیت کسب می‌کند. بنابراین این فرد درآمد خود را صرف کالایی کرده که بتواند برای او مطلوبیت داشته و رفع نیاز کند، پس این فرد اصول اولیه رفتار عقلایی را نقض نکرده است.

۳۳- گزینه «۱» منحنی تقاضا از حداکثرسازی مطلوبیت به‌دست می‌آید و تمام نقاط روی آن به ازای هر قیمتی، مقداری را خواهند داد که مطلوبیت حداکثر می‌شود. بنابراین تمام نقاط روی منحنی تقاضا می‌توانند نقطه تعادلی باشند و جایگاه منحنی عرضه تعیین‌کننده‌ی این نقطه‌ی تعادلی است.

۳۴- گزینه «۲» ابتدا نقطه‌ی تعادلی اولیه را به‌دست آورده و سپس تغییر در اضافه رفاه اجتماعی را محاسبه می‌کنیم.



$$Q^d = Q^s \Rightarrow 100 - 2P = -20 + 2P \Rightarrow 4P = 120 \Rightarrow P = 30$$

$$Q = 100 - 60 = 40$$

حال اگر دولت سقف قیمتی برابر ۲۰ تعیین کند مازاد تقاضا به وجود می‌آید و عرضه برابر است با:

$$Q^S = -20 \times 2(20) = 20 \quad P^D = 50 - \frac{1}{2}Q = 50 - \frac{1}{2} \times 20 = 40$$

کاهش در اضافه رفاه اجتماعی برابر مساحت مثلث ABC خواهد بود:

$$S_{ABC} = \frac{(P^D - P^S)(40 - 20)}{2} = \frac{(40 - 20)(40 - 20)}{2} = \frac{20 \times 20}{2} = 200$$

۳۵- گزینه «۲» شیب منفی منحنی تقاضا از اصل مطلوبیت نهایی نزولی کالاها نشأت می‌گیرد، یعنی واحدهای بعدی یک کالا مطلوبیت کمتری برای مصرف‌کننده دارد، بنابراین مصرف‌کننده حاضر است قیمت کمتری برای واحدهای اضافی پرداخت نماید. پاسخ اعلام شده از طرف سازمان سنجش گزینه (۱) می‌باشد و این گزینه اشتباه است؛ زیرا علاوه بر کالای نرمال، کالای پست غیرگیفن نیز دارای منحنی تقاضای نزولی است.

۳۶- گزینه «۲» کالای خوب، کالایی است که با افزایش آن مطلوبیت افزایش یافته یا مطلوبیت نهایی آن مثبت باشد و کالای بد کالایی است که با افزایش آن مطلوبیت کاهش یافته یا مطلوبیت نهایی آن نزولی باشد. بنابراین با توجه به گزینه‌ها، تنها گزینه‌ی (۲) است که X در آن کالای خوب و Y کالای بد می‌باشد.

$$u = \frac{x}{y^2} \begin{cases} x \uparrow \rightarrow u \uparrow \text{ or } mu_x = \frac{1}{y^2} > 0 \\ y \uparrow \rightarrow u \downarrow \text{ or } mu_y = \frac{-2xy}{y^4} < 0 \end{cases}$$

۳۷- گزینه «۳» برای تابع لئون تیف تعادل به صورت زیر تعریف می‌شود:

$$u = \min(ax, by) \quad ax = by \text{ تعادل}$$

$$u = \min(4x, 3y) \rightarrow \text{نقطه تعادلی} \quad 4x = 3y \Rightarrow y = \frac{4}{3}x$$

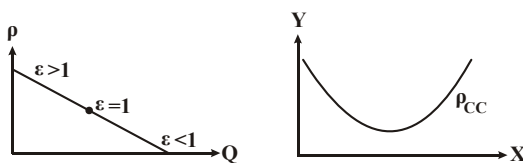
$$I = P_x \cdot x + P_y \cdot y$$

به جای Y در خط بودجه، رابطه‌ی ۱ را قرار می‌دهیم:

$$120 = x(1) + y(3) \Rightarrow 120 = x + 3\left(\frac{4}{3}x\right) = 5x \Rightarrow x = \frac{120}{5} = 24, \quad y = \frac{4}{3}(24) = 32$$

۳۸- گزینه «۴» زمانی که قیمت یک کالا کاهش می‌یابد، اثر جانشینی منفی بوده و باعث افزایش مصرف آن کالا می‌شود. بسته به اینکه کالا پست یا نرمال باشد، اثر درآمدی می‌تواند خلاف جهت یا هم‌جهت اثر جانشینی باشد، در کالای گیفن، اثر درآمدی خلاف جهت اثر جانشینی و بزرگتر از اثر جانشینی است، بنابراین مادامی که اثر درآمدی کوچکتر از اثر جانشینی است کالا می‌تواند عادی یا پست باشد اما قطعاً کالای گیفن نخواهد بود.

۳۹- گزینه «۳» زمانی که منحنی تقاضا خطی و نزولی است کشش‌های تقاضا به صورت زیر خواهند بود. بنابراین منحنی قیمت مصرف در قیمت‌های بالا که تقاضا با کشش است نزولی و در میانه منحنی تقاضا که کشش برابر واحد است افقی و در قیمت‌های پایین که تقاضا بی‌کشش است صعودی بوده و به طور کل به شکل U خواهد بود.



۴۰- گزینه «۱» تعادل کورنو در انحصار چندجانبه یک تعادل نش است و تفاوتی که با اشتاکلبرگ دارد در این است که در اشتاکلبرگ یک بنگاه رهبر و دیگری پیرو است اما در مدل کورنو هر دو بنگاه پیرو هستند.

۴۱- گزینه «۴» بنگاه انحصاری برای حداکثر کردن سود خود از قاعده $MR = MC$ پیروی می‌کند، بنابراین داریم:

$$MR = \frac{dTR}{dx} = \frac{d(10x - 0.02x^2)}{dx} = 10 - 0.04x$$

$$MR = MC \Rightarrow 10 - 0.04x = 6 \Rightarrow 0.04x = 4 \Rightarrow x = \frac{400}{4} = 100$$

سوالات آزمون سراسری ۹۴

زبان عمومی و تخصصی

Part A: Vocabulary**Directions:** Choose the word or the phrase (1), (2), (3), or (4) that best completes each sentence. Then mark your answer sheet.

- ✎ 1- Being an honest person, she was unwilling to Peter in the swindle he had planned.
1) confirm 2) abet 3) jeopardize 4) impede
- ✎ 2- The girl is surrounded by so many possessions that testify to her family's
1) opulence 2) activism 3) propensity 4) elitism
- ✎ 3- The physician advised the man to lose weight if he wanted to not be afflicted with different medical complications.
1) craven 2) sturdy 3) immense 4) obese
- ✎ 4- Enlightened slave owners were willing to their slaves and thus put an end to the evil.
1) initiate 2) emancipate 3) efface 4) reject
- ✎ 5- One of the most striking aspects of Indian cultures was the production of ceremonial costumes and ornaments worn during religious
1) rituals 2) subtleties 3) fashions 4) prefaces
- ✎ 6- The Clarks' spending habits have put them in debt.
1) extemporaneous 2) divisive 3) extravagant 4) passionate
- ✎ 7- The people who had lost their homes in the fire tried to whatever was salvageable from the ruins of that fire.
1) confront 2) extinguish 3) exclude 4) glean
- ✎ 8- The new study will test different doses for safety. And scientists should be able to tell if the antibodies some of Alzheimer's devastating mind-robbing symptoms.
1) emerge 2) predict 3) alleviate 4) precede
- ✎ 9- Coaches often tell their players that a little nervousness is good because it keeps them on their
1) limbs 2) toes 3) fingers 4) feet
- ✎ 10- Without liquids or food, people typically after 10 to 14 days.
1) diminish 2) recede 3) falter 4) perish

Part B: Cloze Passage**Directions:** Read the following passage and decide which choice (1), (2), (3), or (4) best fits each space. Then mark your answer sheet.

Like most people, students tend to be overconfident about newly learned skills. This self-assessment problem can occur because the common educational practice of "mass training" promotes rapid acquisition of a skill – and self-confidence – but (11) retention of that capability. In mass training, instructors teach students in one or a few intense sessions. Students (12) such instruction quickly obtain the relevant knowledge. Yet



skills taught in this way tend to decay rapidly, (13) people remain unaware of this fact. (14) more evident than in driver education. Although millions of dollars (15) on such courses, they do not, the data suggest, produce safer drivers.

- ✎ 11- 1) not necessary for the
3) not necessarily the
- 2) necessarily none of the
4) for no necessary
- ✎ 12- 1) undergo 2) undergone 3) by undergoing 4) undergoing
- ✎ 13- 1) although 2) however 3) so that 4) then
- ✎ 14- 1) Nowhere might this problem be
3) Nowhere might be this problem
- 2) This problem nowhere might be
4) Nowhere this problem might be
- ✎ 15- 1) spent 2) are spent 3) being spent 4) that are spent

PART C: Reading Comprehension

Directions: Read the following three passages and answer the questions by choosing the best choice (1), (2), (3), or (4) and then mark the correct choice on your answer sheet.

PASSAGE 1:

Economic externalities are (positive or negative) goods or services generated by an economic activity whose costs or benefits do not fall upon the decision - taking agent. They may, alternatively, be thought of as residuals, the difference between 'social ' and 'private' costs and benefits. The divergence was first popularized and elaborated by Pigou in *The Economics of Welfare* and is believed to be a major reason for market failure. For example, the market will over – produce goods with high external costs. For that reason a main principle of cost - benefit analysis is that all costs and benefits, no matter to whom they accrue, should be included. Popular discussion rightly emphasizes external costs associated with production, but one should not entirely ignore positive production effects (apples and honey) or effects on the consumption side. either positive (attractive dress) on negative (radio noise) .

Various policies are, in principle, available for dealing with externalities. For example, the extent of an activity may be regulated, as in the case of the discharge of industrial effluent into estuaries. Using partial equilibrium analysis the regulation should set the amount of discharge at an ' optimum ', that is, where marginal social cost and benefit are equal to one another. This is, of course, very difficult to calculate, so rough rules of thumb are used instead. Economists often argue for the direct use of pricing: the agent is charged a tax (or paid a subsidy) equal to the value of the externality at the margin. The congestion tax is an example of this. Such taxes and subsidies are referred to as Pigouvian: they are intended to internalize the externality. Internalization may also come about spontaneously by the merger of two units inflicting large externalities upon one another.

- ✎ 16- The passage is mainly about
- 1) how to measure externalities 2) externalities and inefficiency
3) market allocation of collective goods 4) externalities and how to deal with them
- ✎ 17- According to the passage, economic externalities
- 1) were referred to as the main cause of market failure by Pigou
2) refer to economic activities carried out by decision-making agents
3) are intended to remove the differences between social and private costs and benefits
4) are generated when costs and benefits are equal to one another
- ✎ 18- According to the passage, all of the following are among the policies for dealing with externalities EXCEPT.....
- 1) regulation 2) pricing
3) over-production of goods and services 4) Pigouvian taxes and subsidies

پاسخنامه آزمون سراسری ۹۴

زبان عمومی و تخصصی

- ۱- گزینه «۲» او آدم درستکاری بود و نمی‌خواست شریک جرم پیتیر در کلاهبرداری شود.
 (۱) تأیید کردن (۲) شریک جرم کسی شدن (۳) به مخاطره انداختن (۴) از پیشرفت جلوگیری کردن
-
- ۲- گزینه «۱» آن دختر مالک چیزهای زیادی است که گواه بر ثروت خانواده‌اش است.
 (۱) ثروت - غنا - خرمی (۲) اصالت عمل (۳) گرایش - خواست (۴) نخبه‌گری
-
- ۳- گزینه «۴» پزشک به آن مرد چاق توصیه کرد که اگر نمی‌خواهد از مشکلات پزشکی متعدد رنج ببرد، وزن کم کند.
 (۱) نامرد - بزدل (۲) قوی - برومند (۳) عظیم - تنومند (۴) بسیار چاق
-
- ۴- گزینه «۲» صاحبان برده‌های روشن فکر می‌خواستند برده‌هایشان را آزاد کنند و بنابراین به آن شرارت (کار زشت) خاتمه دادند.
 (۱) آغاز کردن (۲) آزاد کردن - رهانیدن (۳) از بین بردن - محو کردن (۴) رد کردن - نپذیرفتن
-
- ۵- گزینه «۱» یکی از جالب‌ترین جوانب فرهنگ هندی‌ها تولید پوشاک سنتی و پوشیدن زیورآلات در خلال مراسم مذهبی بود.
 (۱) مراسم (مذهبی - کلیسایی) (۲) ظرافت - ریزه‌کاری (۳) مد - رسم (۴) پیش‌گفتار - دیباچه
-
- ۶- گزینه «۳» عادت بیش از حد خرج کردن خانواده کلارک، آن‌ها را زیر بار بدهی برده است.
 (۱) فی‌البداهه (۲) منافقانه - نفاق افکن (۳) بیش از حد - افراطی (۴) پر حرارت - پرشور
-
- ۷- گزینه «۴» اشخاصی که خانه‌هایشان را در آتش‌سوزی از دست داده بودند، سعی کردند هر آنچه از میان ویرانی‌های آتش‌سوزی قابل‌بازیابی بود را کم‌کم جمع‌آوری کنند.
 (۱) رو در رو شدن - مواجه کردن (۲) خاموش کردن - نابود کردن (۳) راه ندادن - استثنا قائل شدن (۴) کم‌کم جمع‌آوری کردن
-
- ۸- گزینه «۳» پژوهش جدید، برای اطمینان، دوزهای (میزان دارو) مختلف را آزمایش می‌کند و دانشمندان می‌بایست قادر باشند اعلام کنند که آیا پادتن‌ها برخی از نشانه‌های مخرب زوال ذهن ناشی از آلزایمر را تسکین می‌دهند.
 (۱) پدیدار شدن - به وجود آمدن (۲) پیش‌بینی کردن (۳) تسکین دادن - کاستن (۴) مقدم بودن
-
- ۹- گزینه «۲» اغلب سرمربی‌ها به بازیکنانشان می‌گویند کمی حالت عصبی خوب است، زیرا آن‌ها را هشیار می‌کند.
 (۱) دست - پا (۲) انگشت شست (۳) انگشتان (۴) پا
نکته: اصطلاح on toes به معنی (هشیار، گوش به زنگ) است.
-
- ۱۰- گزینه «۴» معمولاً، انسان‌ها بعد از ۱۰ الی ۱۴ روز، بدون مایعات و غذا، می‌میرند.
 (۱) کاستن - کاهیدن (۲) دور و محو شدن - فروکش کردن (۳) تلوتلو خوردن (۴) مردن - جان خود را از دست دادن



ترجمه متن

مثل اکثر مردم، دانش‌آموزان تمایل دارند در خصوص مهارت‌های اکتسابی تازه، از اعتماد به نفس بی‌جهت برخوردار شوند. این مشکل خودارزیابی می‌تواند رخ دهد چونکه تمرین آموزشی همگانی (آموزش همگانی) فراگیری سریع یک مهارت، اعتماد به نفس را افزایش می‌دهد، اما ضرورتاً یادسپاری آن قابلیت را افزایش نمی‌دهد. در آموزش همگانی، اساتید در یک یا چند جلسه فشرده به دانش‌آموزان تدریس می‌کنند. دانش‌آموزانی که به چنین آموزش‌هایی تن در می‌دهند (سختی چنین آموزش‌هایی را می‌بینند) به سرعت دانش مربوطه را کسب می‌کنند. اما مهارت‌هایی که بدین صورت تدریس می‌شوند، اغلب سریعاً فراموش می‌شوند، اگرچه مردم از این واقعیت بی‌خبرند. ممکن است این مشکل در هیچ جایی مشهودتر از تعلیم رانندگی نباشد. اگر چه میلیون‌ها دلار در چنین دوره‌های آموزشی خرج می‌شود، داده‌ها حاکی از این است که این دوره‌های آموزشی، راننده‌های محتاطی بیرون نمی‌دهند.

۱۱- گزینه «۳» گزینه‌های دیگر از نظر مفهومی با متن همخوانی ندارند. (اما ضرورتاً یادسپاری آن قابلیت را افزایش نمی‌دهند).

۱۲- گزینه «۴» در تست، ضمیر موصولی who حذف شده و فعل اصلی به صورت ing دار بیان شده است.

Students who undergo such instruction
= undergoing

۱۳- گزینه «۱» با توجه به مفهوم تست، نیاز به کلمه ربطی است که بیانگر تضاد باشد. (اغلب سریعاً فراموش می‌شوند، اگرچه مردم از این واقعیت بی‌خبرند)
نکته: although به معنی (اگر چه)، بیانگر تضاد است.

نکته: بعد از however به معنی (با این وجود - هر چند) ویرگول بکار می‌رود.

۱۴- گزینه «۱» هرگاه واژه Nowhere برای تأکید در ابتدای جمله واقع شود، از حالت وارونگی (فعل اصلی + فاعل + فعل کمکی) استفاده می‌شود.

Nowhere might this problem be
فعل اصلی فاعل فعل کمکی

۱۵- گزینه «۲» فعل spend به معنی (خرج کردن)، متعدی است و در حالت معلوم با مفعول به کار می‌رود. از آن جا که در متن، مفعول این فعل در نقش نایب فاعل به کار رفته است (millions of dollars)، لذا نیاز به ساختار مجهول (to be pp) می‌باشد.
نکته: با توجه به مفهوم متن، نیاز به ضمیر موصولی (گزینه ۴) و یا حذف ضمیر موصولی همراه با مشتق to be (گزینه ۳) نیست.

متن ۱:

نمودهای خارجی اقتصادی (مثبت یا منفی) کالاها یا خدمات تولیدی و ارائه شده توسط فعالیت اقتصادی هستند که هزینه‌ها یا منافع‌شان به واسطه نمایندگان تصمیم‌گیرنده از دست نمی‌رود. امکان دارد آنها را بتوان متناوباً به عنوان پسماند، تفاوت میان هزینه‌ها و منابع «عمومی» و «خصوصی» در نظر گرفت. اولین مسأله واگرایی توسط پیازه در کتاب «اقتصاد رفاهی» به طور عمومی با جزئیات کامل مطرح شد و تحت عنوان عامل اساسی در شکست بازار شناخته شد. برای مثال بازار کالاهای هزینه‌های خارجی بالا را به طور مازاد تولید خواهد کرد. به این دلیل است که اصل مهم تجزیه و تحلیل هزینه-سود این‌طور عنوان می‌شد که تمامی هزینه‌ها و سودها صرف‌نظر از اینکه به چه کسی تعلق دارند، می‌بایست در بر گرفته شوند. بحث عمومی به درستی بر هزینه‌های خارجی مرتبط با تولید تأکید دارد. به جز یک مورد که نمی‌بایست تأثیرات تولیدی مثبت با تأثیرات روی وجه مصرفی، چه مثبت (لباس جذاب) چه منفی (آلودگی صوتی رادیو) به طور کلی نادیده گرفته شوند.

خط‌مشی‌های متفاوت به طور کلی جهت رسیدگی به نمودهای خارجی در دسترس قرار دارند. برای مثال محدوده‌ای که یک فعالیت جهت می‌بایست تهیه و تنظیم گردد همانطور که مسئله تخلیه فاضلاب صنعتی را به درون مدخل داریم. با استفاده از تجزیه و تحلیل تعادلی جزئی، مقررات موظفانند تا حجم تخلیه را «بهینه» نمایند، به این علت که هزینه عمومی حاشیه و سود آن هر دو با هم برابر شوند. محاسبه این مورد مشخصاً دشوار است، از این رو قوانین دشواری مورد استفاده قرار می‌گیرند. اقتصاددانان اغلب کاربرد مستقیم قیمت‌گذاری را مورد بحث قرار می‌دهند: نمایند مالیاتی (کمک مالی پرداخت شده) را برابر با ارزش نمودهای خارجی موجود در حاشیه تعیین می‌کند، مالیات تراکمی مثالی در این زمینه است. چنین مالیات‌ها و کمک‌های مالی را کمک‌های پیازه‌ای می‌خوانند: اینها نمودهای خارجی را درون‌سازی می‌کنند. درون‌سازی ممکن است به طور همزمان توسط ادغام‌کننده دو واحد مذکور شکل بگیرد که نمودهای خارجی بزرگ را بر یکدیگر تحلیل می‌کنند.

۱۶- گزینه «۴» متن به طور کلی درباره است.

(۲) نمودهای خارجی و عدم بهره‌وری

(۱) چگونگی اندازه‌گیری نمودهای خارجی

(۴) نمودهای خارجی و چگونگی رسیدگی در مورد آنها

(۳) تخصیص بازار به کالاهای انتخابی



سؤالات آزمون سراسری ۹۵

زبان عمومی و تخصصی

PART A: Vocabulary

Directions: Choose the word or phrase (1), (2), (3), or (4) that best completes the blank. Then mark the correct choice on your answer sheet.

- 1- That car has none of the features, like power windows and steering , that make modern cars so great.
 1) hazardous 2) aesthetic 3) superficial 4) antiquated
- 2- With several agencies regulating the reports, it was difficult for the accused to argue against its
 1) anticipation 2) veracity 3) relevance 4) infamy
- 3- Since Jack did not want a speeding ticket, he tried to the police officer by giving her a compliment.
 1) escape 2) reinforce 3) appease 4) convict
- 4- Trudy studied harder, but there was only improvement in her grades, so she agreed to get a tutor.
 1) unbearable 2) monotonous 3) commonplace 4) marginal
- 5- Living apes-chimpanzees, gorillas, orangutans, gibbons and siamangs-and humans share a constellation of that set them apart from other primates.
 1) traits 2) disciplines 3) certainties 4) demands
- 6- Have you ever noticed how a coin at the bottom of a swimming pool seems to wobble? This occurs because the water in the pool bends the path of light from the coin.
 1) differentiated 2) reflected 3) recognized 4) generated
- 7- Publicly available Web services (e.g. Google, InfoSeek, Northernlight and AltaVista) various techniques to speed up and refine their searches.
 1) employ 2) determine 3) capture 4) specify
- 8- Owing to the protests of the Dominicans and other regulars, the book was prohibited in 1760, but the second part was issued in 1768.
 1) recklessly 2) profoundly 3) superstitiously 4) meticulously
- 9- While admissions offices do admit many students with similar profiles, a college is still a and diverse community.
 1) heterogeneous 2) anonymous 3) controversial 4) mundane
- 10- Despite the security, the thief's ability to break into the museum without being caught remains an to the police.
 1) authorization 2) illusion 3) enigma 4) infection

PART B: Cloze Passage

Directions: Read the following passage and decide which choice (1), (2), (3), or (4) best fits each space. Then mark the correct choice on your answer sheet.

Thunder is caused by lightning, which is essentially a stream of electrons flowing between or within clouds or between a cloud and the ground. The air surrounding the electron stream becomes ...(11)... hot -up to 50,000 degrees Fahrenheit -that it forms a resonating tube of partial vacuum ...(12)... the lightning's path. The nearby air rapidly expands and contracts, ...(13)... the column vibrate like a tubular drumhead ...(14)... a tremendous crack. As the vibrations gradually die out, the sound echoes and reverberates, generating the rumbling ...(15)... thunder. We can hear the booms from great distances, 10 or more miles from the lightning that caused them.

- ✎ 11- 1) enough 2) too 3) so 4) very
- ✎ 12- 1) and surround 2) that surround 3) surrounds 4) surrounding
- ✎ 13- 1) it makes 2) making 3) and making 4) that makes
- ✎ 14- 1) and producing 2) and produce 3) is produced by 4) produces
- ✎ 15- 1) which called 2) we call 3) is called 4) it is called

PART C: Reading Comprehension

Directions: Read the following three passages and answer the questions by choosing the best choice (1), (2), (3) or (4). Then mark the correct choice on your answer sheet.

PASSAGE 1:

Before 1815 manufacturing in the United States had been done in homes or shops by skilled artisans. [A] As master craftworkers, they imparted the knowledge of their trades to apprentices and journeymen. [B] In addition, women often worked in their homes part time, making finished articles from raw material supplied by merchant capitalists. [C] After 1815 this older form of manufacturing, began to give way to factories with machinery tended by unskilled or semiskilled laborers. [D] Cheap transportation networks, the rise of cities, and the availability of capital and credit all stimulated the shift to factory production.

The creation of a labor force that was accustomed to working in factories did not occur easily. Before the rise of the factory, artisans had worked within the home. Apprentices were considered part of the family, and masters were responsible not only for teaching their apprentices a trade but also providing them some education and for supervising their moral behavior. Journeymen knew that if they perfected their skill, they could become respected master artisans with their own shops. Also, skilled artisans did not work by the clock, at a steady pace, but rather in bursts of intense labor alternating with more leisurely time.

The factory changed that. Goods produced by factories were not as finished or elegant as those done by hand, and pride in craftsmanship gave way to the pressure to increase rates of productivity. The new methods of doing business involved a new and stricter sense of time. Factory life necessitated a more regimented schedule, where work began at the sound of a bell and workers kept machines going at a constant pace. At the same time, workers were required to discard old habits, for industrialism demanded a worker who was alert, dependable, and self-disciplined. Absenteeism and lateness hurt productivity and, since work was specialized, disrupted the regular factory routine.

✎ 16- Which of the following can be inferred from the passage about articles manufactured before 1815?

- 1) They were primarily produced by women.
- 2) They were generally produced in shops rather than in homes.
- 3) They were produced mostly in large cities with extensive transportation networks.
- 4) They were produced with more concern for quality than for speed of production.

✎ 17- Where in paragraph 1, could the following sentence be added?

"This new form of manufacturing depended on the movement of goods to distant locations and a centralized source of labors."

- 1) A
- 2) B
- 3) C
- 4) D

✎ 18- Which of the sentences below best expresses the essential information in the underlined sentence in paragraph 2?

- 1) Masters demanded moral behavior from apprentices but often treated them irresponsibly.
- 2) Masters who trained members of their own family as apprentices demanded excellence from them.
- 3) The responsibilities of the master to the apprentice went beyond the teaching of a trade.
- 4) Masters preferred to maintain the trade within the family by supervising and educating the younger family members.

پاسخنامه آزمون سراسری ۹۵

زبان عمومی و تخصصی

۱- گزینه «۴» آن خودروی قدیمی (از رده خارج) هیچ کدام از این خصوصیات را نداشت، (خصوصیاتی) نظیر شیشه و فرمان برقی که خودروهای مدرن را فوق العاده می سازند.

(۱) خطرناک (۲) مربوط به زیبایی (۳) سطحی (۴) قدیمی - از مد افتاده

۲- گزینه «۲» با توجه به اینکه سازمان های متعددی این گزارشات را تنظیم می کنند، برای متهم سخت بود که بخواهد در مورد صحت (درستی) آن ها بحث کند.

(۱) انتظار (۲) صحت - درستی (۳) ارتباط (۴) بدنامی

۳- گزینه «۳» از آنجایی که جک نمی خواست به دلیل سرعت بالا جریمه شود، تلاش کرد با تعریف و تمجید از مأمور پلیس، او را آرام کند.

(۱) فرار کردن (۲) تقویت کردن (۳) آرام ساختن (۴) محکوم کردن

۴- گزینه «۴» ترودی با این که سخت مطالعه کرد اما صرفاً بهبود ناچیزی در نمراتش ایجاد شد. بنابراین، با گرفتن یک معلم خصوصی موافقت کرد.

(۱) غیرقابل تحمل (۲) یکنواخت و کسل کننده (۳) عادی (۴) ناچیز

۵- گزینه «۱» میمون های زنده و موجود، شامپانزه ها، گوریل ها، اورانگوتان ها، گیبون ها، سیامنگ ها و انسان ها از مجموعه ای از خصوصیات مشترک برخوردار می باشند که آن ها را از سایر حیوانات باهوش متمایز می سازد.

(۱) خصوصیت - ویژگی (۲) انضباط - رشته علمی (۳) قطعیت (۴) تقاضا

۶- گزینه «۲» آیا تا به حال توجه کرده اید که یک سکه در کف یک استخر شنا به نظر لرزان می رسد؟ این پدیده به این دلیل رخ می دهد که آب داخل استخر مسیر نوری را که از سطح سکه منعکس (بازتاب) می گردد، منحرف (خم) می کند.

(۱) تفاوت قائل شدن (۲) بازتاب کردن - تفکر کردن (۳) تشخیص دادن (۴) به وجود آوردن

۷- گزینه «۱» شبکه هایی که در اختیار عموم مردم قرار دارند (نظیر گوگل و...) تکنیک های گوناگونی را به کار می گیرند تا پژوهش های خود را تسریع و بهتر کنند.

(۱) به کار گرفتن (۲) تعیین کردن (۳) دستگیر کردن - تسخیر کردن (۴) مشخص کردن

۸- هیچ کدام از گزینه ها صحیح نیست. به دلیل اعتراض دمینیکن ها و سایر افراد، این کتاب در سال ۱۷۶۰ ممنوع شد؛ اما بخش دوم آن در سال ۱۷۶۸ به طور سری (مخفیانه) منتشر شد.

(۱) بی پروا (۲) عمیق (۳) خرافاتی (۴) دقیق و حساس - موشکافانه

نکته: طراح این سؤال دچار اشتباه شده و به جای واژه surreptitiously به معنی مخفیانه - به طور سری از واژه superstitiously استفاده کرده که در این تست هیچ ارتباط معنایی ندارد. سایر گزینه ها نیز فاقد ارتباط منطقی با محتوای جمله می باشند.

۹- گزینه «۱» اگرچه ادارات پذیرش (بخش پذیرش) دانشجویان زیادی با مشخصات شبیه به هم را می پذیرد، کالج هنوز جامعه ای ناهمگن و متنوع می باشد.

(۱) ناهمگن (۲) بی نام (۳) بحث برانگیز (۴) عادی - معمولی

۱۰- گزینه «۳» علی رغم شرایط امنیتی، توانایی دزد برای ورود به موزه بدون اینکه گرفتار شود (دستگیر شود) به عنوان معمایی برای نیروهای پلیس باقی می ماند.

(۱) اجازه (۲) توهم (۳) معما (۴) عفونت



ترجمه متن:

رعد به وسیله برق که حقیقتاً جریان الکترون‌های جاری (در جریان) بین یا درون ابرها یا بین یک ابر و زمین می‌باشند، تولید می‌شود. هوای اطراف الکترون آنقدر داغ (به میزان ۵۰/۰۰۰ درجه فارنهایت) می‌شود که لوله (استوانه) طنین‌دار خلأ نسبی را تشکیل می‌دهد که خط سیر برق را دربر گرفته است. هوای مجاور (نزدیک به آن) به سرعت منبسط و منقبض می‌شود. این امر باعث ارتعاش ستون پوست‌مانند طبل لوله‌ای شده و صدای شکستن هراس‌انگیزی را ایجاد می‌کند. هنگامی که ارتعاشات به تدریج از بین می‌روند، صدای طنین انداخته، منعکس می‌شود و ایجاد لرزش می‌کند که آن را رعد می‌نامیم. ما می‌توانیم غرش‌ها را از فواصل دور بشنویم، ۱۰ یا بیش از ۱۰ مایل دورتر از برقی که آن‌ها را تولید می‌کند.

so + that + قید یا صفت

۱۱- گزینه «۳» طبق الگو داریم:

نکته: very جمله نتیجه‌گیری ندارد (با that کاربرد ندارد).

۱۲- گزینه «۴» با توجه به مفهوم جمله، متوجه حذف ضمیر موصولی در حالت فاعلی می‌شویم:

Partial vacuum which surrounds the lightning's path.
= surrounding

۱۳- گزینه «۲» بهتر بود گزینه صحیح به صورت This makes داده می‌شد، ولی با توجه به وجود وی‌رگول قبل از نقطه‌چین گزینه (۴) نادرست بوده و با توجه به مفهوم تست حذف ضمیر موصولی در حالت فاعلی مدنظر می‌باشد.

The nearby air rapidly expands and contracts. This makes ⇒ , making

۱۴- گزینه «۲» در ساختار موازی (موازنه) از and استفاده می‌شود.

نکته: گزینه (۲) می‌بایست به صورت and produces داده می‌شد.

۱۵- گزینه «۲» با توجه به مفهوم تست حذف ضمیر موصولی در حالت مفعولی مدنظر است.

generating the rumbling that we call thunder.

متن ۱:

قبل از سال ۱۸۱۵ تولید در ایالات متحده در خانه‌ها یا مغازه‌ها توسط هنرمندان ماهر انجام می‌شد (الف). آن‌ها به عنوان هنرمندان چیره‌دست، دانش تجاری خود را با شاگردان و کارگران روزمزد سهیم کردند (ب). علاوه بر این، زنان اغلب در خانه‌هایشان به صورت نیمه‌وقت کار می‌کردند و چیزهایی از مواد خام می‌ساختند که سرمایه‌داران تجاری در اختیار آن‌ها می‌گذاشتند (ج). پس از سال ۱۸۱۵ این مشکل قدیمی تولید، شروع به گشودن راهی به کارخانه‌ها با ماشین‌آلات کرد که توسط کارگران بی‌تجربه و نیمه‌ماهر رسیدگی می‌شد (د). شبکه‌های حمل و نقل ارزان، رشد شهرها و وجود سرمایه و اعتبار همگی سبب تحریک تغییر به سمت تولید کارخانه شدند.

ایجاد یک نیروی کاری که به کار در کارخانه عادت داشته باشد، کار آسانی نبود. قبل از رشد کارخانه، هنرمندان در خانه کار کرده بودند. شاگردان را به عنوان بخشی از خانواده در نظر می‌گرفتند و اوستاها مسئول آموزش تجارب به شاگردان و تعلیم و تربیت و نظارت بر رفتار اخلاقی‌شان بودند. کارگران روزمزد می‌دانستند که اگر مهارت خود را به نحو احسن به اتمام می‌رسانند، می‌توانستند هنرمندان چیره‌دست بزرگ و صاحب مغازه شوند. همچنین، هنرمندان ماهر محدودیت زمانی با سرعت یکنواخت نداشتند، اما در عوض مملو از کار زیاد بود که جایگزین بیشترین وقت بیکاری می‌شد.

اجناس تولیدی کارخانه به ظرافت و کامل بودن اجناس دستی نبودند و شوکت استادکاری تبدیل به فشار میزان افزایش تولید شد. روش‌های جدید کسب و کار شامل مفهوم جدید و دقیق‌تری از زمان بودند. زندگی صنعتی مستلزم برنامه منضبط‌تری بود که با صدای زنگ کار شروع می‌شد و کارگرها ماشین‌آلات را با سرعتی ثابت راه می‌انداختند. در همان زمان، کارگران نیاز به طرد عادات قدیمی داشتند، صنعت‌گرایی نیاز به کارگری داشت که هوشیار، قابل اعتماد و خودفرمان باشد. غیبت و تأخیر به تولید صدمه می‌زد و از آنجایی که کار تخصصی بود، برنامه منظم کارخانه را مختل می‌کرد.

۱۶- گزینه «۴» کدام‌یک از گزینه‌های زیر را می‌توان راجع به کالاهای تولیدی قبل از سال ۱۸۱۵ از متن استنباط نمود؟

(۱) در ابتدا زنان آن‌ها را تولید می‌کردند.

(۲) آن‌ها معمولاً در مغازه‌ها تولید می‌شدند نه در خانه‌ها

(۳) آن‌ها عمدتاً در شهرهای بزرگ با شبکه‌های حمل و نقل گسترده تولید می‌شدند.

(۴) آن‌ها بیشتر با کیفیت تولید می‌شدند نه با سرعت تولید

responded years ago that if any economist found a true counterexample, he would be "assured of immortality, professionally speaking, and rapid promotion". And because, wrote Stigler, most economists would like either reward, the fact that no one has come up with an exception to the law of demand shows how rare the exceptions must be. But the reality is that if an economist reported an instance in which consumption of a good rose as its price rose, other economists would assume that some factor other than price caused the increase in demand.

The main reason economists believe so strongly in the law of demand is that it is so plausible, even to noneconomists. Indeed, the law of demand is ingrained in our way of thinking about everyday things. Shoppers buy more strawberries when they are in season and the price is low. This is evidence for the law of demand: only at the lower, in-season price are consumers willing to buy the higher amount available. Similarly, when people learn that frost will strike the orange groves in Florida, they know that the price of orange juice will rise. The price rises in order to reduce the amount demanded to the smaller amount available because of the frost. This is the law of demand. We see the same point every day in countless ways. No one thinks, for example, that the way to sell a house that has been languishing on the market is to raise the asking price.

Again, this shows an implicit awareness of the law of demand: the number of potential buyers for any given house varies inversely with the asking price.

26- What is the main idea of the passage?

- 1) The true counterexamples of the law of demand are really rare.
- 2) The law of demand is widely acceptable to both economists and noneconomists.
- 3) One of the most important building blocks of economics is the concept of demand.
- 4) Shoppers act according to the concept of demand even though they may not be aware of it.

27- The word "it" in paragraph 1 refers to.....

- 1) good
- 2) price
- 3) amount
- 4) law

28- According to paragraph 1, reports of counterexamples of the law of demand

- 1) have seriously challenged the validity of this law
- 2) have been cited frequently by professional economists
- 3) show that when the price of a product rises, its demand decreases
- 4) are mostly assumed to involve some factors other than price

29- The author's description of the law of demand mentions all of the following EXCEPT.....

- 1) people act according to the law of demand every day
- 2) consumers are more willing to buy larger amounts of goods at the lower price
- 3) when strawberries are widely available on the market, people buy more strawberries
- 4) if shoppers were aware of the law of demand, they would not buy goods at certain times

30- The word "implicit" in paragraph 2 is closest in meaning to.....

- 1) acute
- 2) broad
- 3) tacit
- 4) conscious

اقتصاد خرد

۳۱- برای اینکه یک بنگاه بتواند محصول خود را در شرایط تبعیض قیمت به فروش رساند، چگونه باید عمل کند؟

- ۱) بنگاه باید در شرایط رقابت انحصاری فعالیت کند.
- ۲) بنگاه باید در شرایط انحصار چندجانبه فعالیت کند.
- ۳) بنگاه باید در شرایط رقابت کامل فعالیت کند و قادر به شناختن حساسیت تقاضای مشتریان خود باشد.
- ۴) بنگاه باید در شرایط انحصار کامل فعالیت نموده و قادر به شناختن مشتریان خود براساس خاصیت تقاضای آنها باشد.

۳۲- اگر قیمت یک کالای پست افزایش یابد، آنگاه از کالا تقاضا نماید.

- ۱) اثر جانشینی و درآمدی هر دو باعث می‌شوند مصرف‌کننده مقدار بیشتری
- ۲) اثر جانشینی باعث می‌شود مصرف‌کننده مقدار کمتری و اثر درآمدی باعث می‌شود مصرف‌کننده مقدار بیشتری
- ۳) اثر جانشینی و درآمدی هر دو باعث می‌شوند مصرف‌کننده مقدار کمتری
- ۴) اثر جانشینی باعث می‌شود مصرف‌کننده مقدار بیشتری و اثر درآمدی باعث می‌شود مصرف‌کننده مقدار کمتری



۳۳- فرض کنید تابع هزینه کل یک بنگاه که در صنعت رقابت کامل فعالیت می‌کند و سعی در به حداکثر رسانیدن سود خود دارد، به شرح زیر است:

$$TC = 200 + 10q + q^2$$

سود بنگاه، وقتی تولید برابر با $q = 25$ باشد، چقدر است؟

- (۱) ۴۲۵ (۲) ۱۷۰ (۳) ۶۰ (۴) ۰

۳۴- اگر دولت در یک بنگاه دارای انحصار طبیعی، قیمت را با هزینه متوسط برابر کند در آن صورت کدام مشکل بالقوه پیش خواهد آمد؟

- (۱) بنگاه سرمایه‌گذاری جدید نخواهد نمود.
 (۲) بنگاه بیش از حد مطلوب تولید خواهد نمود.
 (۳) بنگاه متحمل ضرر شده از صنعت خارج خواهد شد.
 (۴) بنگاه انگیزه‌ای برای حداقل کردن هزینه نخواهد داشت.

۳۵- فرض کنید دولت برای کاهش مصرف سیگار، مالیات بر فروش آن وضع نماید. چون تغییر عادت مصرف زمان‌بر است، کشش قیمتی تقاضا برای سیگار در سال‌های اولیه وضع مالیات بر سیگار کمتر از سال‌های بعدی خواهد بود. با توجه به این امر، اثر وضع مالیات بر سیگار بر درآمد حاصل از مالیات سیگار چگونه خواهد بود؟

- (۱) درآمد مالیاتی در سال‌های اولیه و بعدی برابر خواهد بود.
 (۲) درآمد مالیاتی در سال‌های اولیه و بعدی قابل مقایسه نخواهد بود.
 (۳) درآمد مالیاتی در سال‌های اولیه کمتر از سال‌های بعدی خواهد بود.
 (۴) درآمد مالیاتی در سال‌های اولیه بیشتر از سال‌های بعدی خواهد بود.

۳۶- اگر قیمت تعادلی یک کالا افزایش یافته در حالی که مقدار تعادلی کاهش یافته باشد، در این صورت کدام مطلب درست است؟

- (۱) عرضه کالای مورد نظر کاهش یافته
 (۲) تقاضای کالای مورد نظر کاهش یافته
 (۳) عرضه کالای مورد نظر افزایش یافته
 (۴) تقاضای کالای مورد نظر افزایش یافته

۳۷- در بازار رقابت انحصاری در تعادل بلندمدت بنگاه‌ها.....

- (۱) با حداکثر درآمد تولید می‌نمایند
 (۲) سود اقتصادی صفر به دست می‌آورند
 (۳) سود اقتصادی مثبت به دست می‌آورند
 (۴) سود اقتصادی منفی به دست می‌آورند

۳۸- در بلندمدت، یک صنعت با هزینه‌های صعودی، صنعتی است که دارای مقیاس..... به بازده است.

- (۱) ثابت (۲) نزولی (۳) صعودی (۴) صعودی یا ثابت

۳۹- انحصارگری را در نظر بگیرید که درآمد کل توسط $TR = 100Q - Q^2$ و هزینه کل آن $TC = Q^3 - \frac{57}{4}Q^2 + 5000$ تعیین می‌شود. کشش تقاضای این انحصارگر در نقطه تعادل، کدام است؟

- (۱) ۲۰ (۲) ۴ (۳) -۴ (۴) -۲۰

۴۰- دلیل آنکه در بازار رقابت کامل و در بلندمدت تخصیص صورت گرفته از کارایی تخصیصی برخوردار است، چیست؟

- (۱) $P = MC$
 (۲) $P = \min LAC$
 (۳) $P = MC$ و $P = \min LAC$
 (۴) $MR = MC$ و $P = \min LAC$

۴۱- وقتی قیمت‌های نسبی نهاده‌های تولید $(\frac{P_L}{P_K})$ از $2/1$ به $3/1$ تغییر می‌کند، نسبت نهاده‌های تولید به خدمت گرفته شده $(\frac{K}{L})$ در نقطه تعادل از $5/1$ به $7/1$ تغییر می‌یابد. کشش جانشینی بین نهاده‌های تولید چقدر است؟

- (۱) $8/1$ (۲) $6/1$ (۳) $25/1$ (۴) $25/2$

۴۲- اگر کشش قیمتی تقاضا در قیمت ۳۰ تومان برای انحصارگر برابر $1/5$ باشد، درآمد نهایی انحصارگر چقدر است؟

- (۱) ۲۰ (۲) ۱۵ (۳) ۱۰ (۴) ۵

۴۳- در تابع تولید $Q = 15L^2 - 5L^3$ ، نقش قانون بازده نزولی از چه سطحی از اشتغال (L) آغاز می‌شود؟

- (۱) ۱۰ (۲) ۱۵ (۳) ۲۰ (۴) ۳۰

۴۴- با استخدام ۱۰ کارگر، در یک فرایند تولیدی ۵۰ واحد کالا تولید می‌شود. اگر کشش تولیدی نیروی کار $4/1$ باشد، تولید نهایی نیروی کار چقدر است؟

- (۱) ۴ (۲) ۳ (۳) ۲ (۴) ۱

اقتصاد خرد

۳۱- گزینه «۴» بسیاری از بنگاه‌های غیررقابتی (انحصار کامل، انحصار چندجانبه، رقابت انحصاری) با وضع قیمت‌های غیریکسان برای مصرف‌کنندگان مختلف، سود بیشتری کسب می‌کنند. به‌خوبی آشکار است که همه بنگاه‌ها نمی‌توانند تبعیض قیمت اعمال کنند و برای اینکه بنگاهی بتواند تبعیض قیمت اعمال کند، سه شرط باید محقق شود:

۱- بنگاه دارای قدرت بازاری باشد و این یعنی گیرنده قیمت نباشد (رقابتی نباشد).
 ۲- مصرف‌کنندگان نسبت به قیمت دارای حساسیت‌های متفاوت باشند که این مستلزم شناخت کامل مشتریان براساس خاصیت تقاضای آن‌ها می‌باشد.
 ۳- زمینه آربیتراژ کالا محدود باشد.

۳۲- گزینه «۲» اگر قیمت کالای X افزایش یابد، دو اثر خواهد داشت؛ یکی اینکه $\frac{P_x}{P_y}$ افزایش می‌یابد، یعنی کالای X در مقایسه با کالای Y گران‌تر می‌شود و این مسأله باعث می‌شود که کالای X کمتر تقاضا شود. به این اثر، اثر جانشینی می‌گویند. اثر جانشینی همواره منفی است، یعنی هر نوع کالایی که باشد، افزایش قیمت آن باعث کاهش مصرف آن می‌شود. اثر دیگر این است که $\frac{I}{P_x}$ یا درآمد حقیقی کاهش می‌یابد، یعنی افزایش قیمت کالای X مانند این است که درآمد اسمی مصرف‌کننده کاهش یافته باشد. این اثر بسته به نوع کالا متفاوت است و به عادی، پست و یا مستقل از درآمد بودن کالا بستگی دارد. اگر کالا پست باشد، اثر جانشینی و درآمدی خلاف جهت یکدیگر عمل می‌کنند و با افزایش قیمت کالا اثر جانشینی باعث کاهش مصرف آن و اثر درآمدی باعث افزایش مصرف آن می‌شود.

۳۳- گزینه «۱» در صنعت رقابت کامل و در تعادل قیمت با هزینه نهایی برابر است ($P = MC$).

$$TC = 200 + 10q + q^2 \Rightarrow MC = 10 + 2q, \quad P = MC \xrightarrow{q=25} P = 10 + 2(25) = 60$$

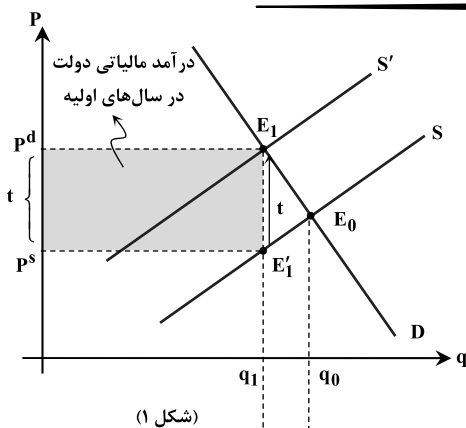
$$\pi = TR - TC$$

یعنی در سطح تولید $q = 25$ قیمت معادل ۶۰ خواهد بود. از طرفی رابطه سود π بدین شکل است:

$$TR = P \cdot q = 60 \times 25 = 1500$$

$$TC = 200 + 10q + q^2 = 200 + 10(25) + (25)^2 = 1075, \quad \pi = 1500 - 1075 = 425$$

۳۴- گزینه «۴» انحصار طبیعی به وضعیتی گفته می‌شود که در آن اثرات مقیاسی چنان برجسته‌اند که حداکثر مجال برای حضور یک بنگاه وجود دارد که در مقیاس هزینه حداقل عمل کند و نه بیشتر. بعضی صنایع با ساختار انحصار طبیعی در مالکیت دولت‌ها هستند و قاعدتاً براساس اهداف بهینه اجتماعی مدیریت می‌شوند. در انحصار طبیعی اگر انحصارگر با قوانین محدودکننده مواجه نباشد، برای حداکثر کردن سود خود در جایی عمل می‌کند که MR مساوی MC باشد، اما این موقعیت با کارایی سازگار نیست. اگر دولت بنگاه را وادار کند که براساس قاعده برابری قیمت و هزینه متوسط عمل کند، سود بنگاه انحصاری معادل صفر خواهد بود که با ناکارایی تخصیصی همراه است و بنگاه انگیزه‌ای برای حداقل کردن هزینه نخواهد داشت.

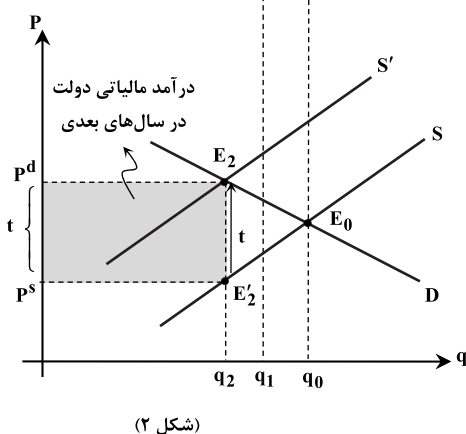


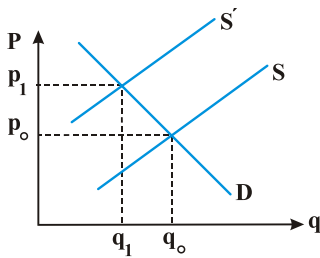
۳۵- گزینه «۴» هنگامی که دولت بر کالایی مالیات بر فروش وضع می‌کند، منحنی عرضه‌ی آن کالا به اندازه‌ی نرخ مالیات به سمت بالا منتقل می‌شود. همچنین طبق صورت سؤال در سال‌های اولیه وضع مالیات بر سیگار، کشش قیمتی تقاضا برای سیگار کمتر خواهد بود و در سال‌های بعدی افزایش خواهد یافت. بنابراین در سال‌های اولیه مطابق شکل (۱) منحنی تقاضا پرسیب‌تر و در سال‌های بعدی مطابق شکل (۲) کم‌شیب‌تر خواهد بود. اگر در همه سال‌ها دولت نرخ مالیات t را بر سیگار وضع کند، درآمد مالیاتی دولت در سال‌های اولیه بیشتر از سال‌های بعدی خواهد بود. زیرا در سال‌های اولیه به دلیل پرسیب بودن منحنی تقاضای تولید در سطح q_1 برقرار می‌شود، اما در سال‌های بعدی با کاهش شیب منحنی تقاضای تولید به سطح q_2 می‌رسد و در این صورت:

$$\text{درآمد مالیاتی دولت در سال‌های اولیه} = t \cdot q_1$$

$$\text{درآمد مالیاتی دولت در سال‌های بعدی} = t \cdot q_2$$

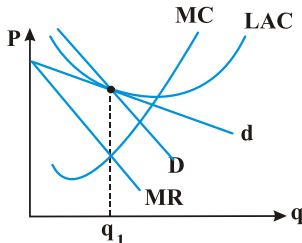
$$q_1 > q_2 \Rightarrow t \cdot q_1 > t \cdot q_2$$





۳۶- گزینه «۱» این موضوع که قیمت تعادلی یک کالا افزایش یافته باشد، در حالی که مقدار تعادلی کاهش یافته باشد، به این صورت تحقق می‌یابد که منحنی عرضه به سمت چپ و بالا منتقل شود (یعنی عرضه کاهش یابد).

همچنین با افزایش عرضه (انتقال منحنی عرضه به راست) مقدار تعادلی افزایش و قیمت کاهش می‌یابد. با کاهش تقاضا هم قیمت و هم مقدار کاهش می‌یابد و با افزایش تقاضا هم مقدار و هم قیمت افزایش می‌یابد.



تعادل بلندمدت بنگاه رقابت
انحصاری و سود صفر محقق شده

۳۷- گزینه «۲» در شرایط رقابت انحصاری، در چارچوب زمانی بلندمدت در صورتی که سود وجود داشته باشد، بنگاه‌های جدید وارد گروه تولیدی می‌شوند و تولید صنعت افزایش می‌یابد. در این صورت مزاد عرضه شکل می‌گیرد و قیمت محصول کاهش می‌یابد. این کاهش قیمت تا جایی ادامه می‌یابد که سود اقتصادی بنگاه‌ها برابر صفر شود و ورود بنگاه‌های جدید متوقف گردد. این امر در جایی محقق می‌شود که منحنی تقاضای تصویری بر منحنی LAC مماس باشد و منحنی تقاضای واقعی در نقطه تماس، هر دو منحنی تقاضای تصویری و LAC را قطع کند.

۳۸- گزینه «۲» اگر با افزایش تقاضای نهاده‌ها قیمت آن‌ها افزایش یابد، بی‌شک تأمین افزایش تقاضای محصول در کل بازار مستلزم افزایش هزینه تولید و در نتیجه افزایش قیمت محصول است. در چنین شرایطی صنعت در معرض هزینه‌ها یا زیان‌های مقیاسی بیرونی قرار می‌گیرد و این دقیقاً بدان خاطر است که صنعت تولیدکننده نهاده‌های این صنعت در معرض هزینه‌ها یا زیان‌های مقیاسی درونی قرار گرفته است. زیان‌های مقیاسی درونی به افزایش هزینه‌های تولید صنعت که به سبب عوامل مربوط به درون بنگاه‌ها (یعنی بازدهی نسبت به مقیاس نزولی) رخ داده است، اطلاق می‌شود.

۳۹- گزینه «۳» تعادل انحصارگر زمانی حاصل می‌شود که رابطه $MR = MC$ برقرار باشد.

$$TR = 100q - q^2 \Rightarrow MR = 100 - 2q$$

$$TC = q^3 - \frac{57}{2}q^2 + 5000 \Rightarrow MC = 3q^2 - 57q$$

$$MR = MC \Rightarrow 100 - 2q = 3q^2 - 57q \Rightarrow q = 20$$

می‌دانیم $TR = P \cdot q$ می‌باشد. در این صورت:

$$P = AR = \frac{TR}{q} = \frac{100q - q^2}{q} = 100 - q \xrightarrow{q=20} P = 100 - 20 \Rightarrow \boxed{P = 80}$$

$$MR = P \left(1 + \frac{1}{E_{x,p}}\right)$$

از طریق رابطه کشش، قیمت و درآمد نهایی خواهیم داشت:

$$MR = 100 - 2q \xrightarrow{q=20} MR = 60, \quad 60 = 80 \left(1 + \frac{1}{E_{x,p}}\right) \Rightarrow E_{x,p} = -4$$

۴۰- گزینه «۱» طبق تعریف، کارایی فنی (technical efficiency) یعنی انجام فعالیت مورد نظر با استفاده از کمترین منابع ممکن و کارایی تخصیصی (Allocate efficiency) یعنی هدایت منابع به سمت مصارفی که بیشترین بهره‌وری را دارند. در بازار رقابت کامل و در بلندمدت رابطه $P = MC$ برقرار است (سود صفر)، بنابراین تخصیص صورت گرفته از کارایی تخصیصی برخوردار است.

۴۱- گزینه «۱» کشش جانشینی عوامل تولید درصد تغییرات در $\frac{K}{L}$ تقسیم بر درصد تغییرات در $\frac{w}{r}$ است.

$$\delta_{LK} = \frac{\% \Delta \left(\frac{K}{L}\right)}{\% \Delta \left(\frac{w}{r}\right)} \Rightarrow \delta_{LK} = \frac{\frac{0/7 - 0/5}{0/5}}{\frac{0/3 - 0/2}{0/2}} = \frac{4}{5} = 0/8$$



سؤالات آزمون سراسری ۹۷

زبان عمومی و تخصصی

PART A: Vocabulary:

Directions: Choose the word or the phrase (1), (2), (3), or (4) that best completes the blank. Then mark the correct choice on your answer sheet.

1- In the central highlands of New Guinea the sudden from the society of the stone ax to the society of sailing ships (and now of airplanes) has not been easy to make.

- 1) manifestation 2) deterioration 3) transition 4) sophistication

2- I want your help with my literature review. to the e-mail are some questions. Please answer them.

- 1) Raised 2) Posed 3) Inquired 4) Attached

3- There is no single or widely used definition of children's literature. It can be..... defined as anything that children read or more specifically defined as fiction, non-fiction, poetry, or drama intended for and used by children and young people.

- 1) broadly 2) optimistically 3) controversially 4) neutrally

4- When many of the spoken languages of the Native American Indians were as a result of colonialism by English, French, Spanish or Portuguese, they became extinct.

- 1) distributed 2) replicated 3) illustrated 4) replaced

5- During the winter storm, the road conditions were so that schools were cancelled for a week.

- 1) reckless 2) deplorable 3) superficial 4) erratic

6- Laying a bouquet of flowers and the gift-wrapped doll upon the bed, the young mother kissed the sleeping Soha and said this: "A happy birthday, and God bless you, my daughter!"

- 1) beneficence 2) malediction 3) benediction 4) valediction

7- People who their dreams do what they love and they go for greatness.

- 1) chase 2) involve 3) gather 4) require

8- Attention is essential in achieving anything. If you can't pay attention, you can't get the job

- 1) taken 2) made 3) tried 4) done

9- Everything man-made around you was a thought in someone's head.

- 1) socially 2) originally 3) quickly 4) desirably

10- The strength of the United Nations is dependent upon the of its member countries.

- 1) encounter 2) assumption 3) cooperation 4) urgency

PART B: Cloze Passage:

Directions: Read the following passage and decide which choice (1), (2), (3), or (4) best fits each space. Then mark the correct choice on your answer sheet.

I can put my cash card into an ATM anywhere in the world and take out a fistful of local currency, while the corresponding amount ...(11)... from my bank account at home. I don't even think twice: ...(12)... the country. I trust that the system will work.

The whole world runs on trust. We trust that people on the street won't rob us, ...(13)... the bank we deposited money in last month returns it this month, that the justice system punishes the guilty ...(14)... We trust the food ...(15)... won't poison us, and the people we let in to fix our boiler won't murder us.

- ✎ 11- 1) to debit 2) is debited 3) debits 4) debiting
- ✎ 12- 1) in spite of 2) in relation to 3) no matter 4) regardless of
- ✎ 13- 1) that 2) and 3) for 4) though
- ✎ 14- 1) and the innocent exonerated 2) and exonerates the innocent
3) in order for innocent to exonerate 4) which it exonerates the innocent
- ✎ 15- 1) is bought 2) which we buy it 3) we buy 4) to buy

PART C: Reading Comprehension:

Directions: Read the following three passages and answer the questions by choosing the best choice (1), (2), (3), or (4). Then mark the correct choice on your answer sheet.

PASSAGE 1:

Credit risk is simply defined as the potential that a borrower or counterparty will fail to meet its obligation in accordance with agreed terms. It is the risk of failure of the counterparty to honour their commitment, and is also referred to as default risk. This arises from the inability of the counterparty to service the debt on agreed terms. It can also arise when the solvency or the credit rating of the counterparty changes adversely. In Islamic banking there is a limited availability of credit ratings defined from external agencies. Credit risk is one of the earliest recognised risks in the financial industry. During the early eighties, a large part of a bank's profit came from lending businesses; hence, the focus was primarily on credit risk. Credit risk exists for complete portfolio as well as individual accounts. It is important for banks to recognise such risks since a few large counterparty failures can lead to serious consequences.

Credit risk cannot be accurately calculated before the event since the likelihood of default is highly uncertain and thus is difficult to predict accurately. Although there are developments in the calculation of credit risks, the major difficulty remains with the availability of the data. Several standard measures have been developed over the years to calculate the credit-worthiness of the project and the client. Rating agencies have played a significant role in standardizing the understanding of credit risk, although they have failed to predict major failures. Ratings are based on several factors and rating by one or more of these rating agencies is generally available to large issues or issuers. Due to the absence of rating facilities for small customers and projects, banks have their own in-house-developed rating standards, which are used to rate their customers and the projects. Ratings are a relative measure of risk and hence not largely useful for accurately measuring the probability of default. The first challenge is modelling the probability of default directly with credit risk models and the second is capturing portfolio effect in credit risk measurement. In some cases credit risk can be related to other risks, such as market risk and operational risk. In transactions involving cross-border trade, credit risks cover country risks as well as political risks. Credit risk can also acquire the dimension of concentration risk when counterparties having similar risk profiles group together.

✎ 16- The first lines of the passage primarily discuss

- 1) what credit risk is and when it occurs
- 2) why credit risk arises so frequently in Islamic banking
- 3) how credit risk and default risk differ in the financial industry
- 4) how credit risk is defined and why it cannot be calculated

✎ 17- Which of the following can be inferred from paragraph 1 about credit risk?

- 1) It does not exist in Islamic banking.
- 2) It has been long known in the financial industry.
- 3) It can be prevented by banks through specific methods.
- 4) It was first recognized by the banking system in the late eighties.



پاسخنامه آزمون سراسری ۹۷

زبان عمومی و تخصصی

۱- گزینه «۳» در ارتفاعات مرکزی گینه نو، تحول و گذر ناگهانی و شتاب‌آمیز از جامعه تیشه حجاری به جامعه کشتی‌های بادبانی (و در حال حاضر هواپیماها) به آسانی صورت نگرفته است.

(۱) ظهور - آشکارسازی (۲) زوال - بدتر شدن (۳) انتقال - گذار - تحول (۴) پیچیدگی - تحریف - اغوا

۲- گزینه «۴» من برای پیشینه پژوهش خود نیاز به کمک شما دارم. تعدادی سؤال به پیوست برای شما ایمیل شده. لطفاً به آن‌ها پاسخ دهید.

(۱) مطرح کردن - بالا بردن - بار آوردن (۲) ژست گرفتن - اقامه کردن - گذاردن (۳) پرسیدن - تحقیق کردن - سؤال کردن (۴) پیوست کردن - ضمیمه کردن - چسباندن

۳- گزینه «۱» تعریف واحد و یا کاربردی از ادبیات کودکان وجود ندارد. ادبیات می‌تواند به صورت کلی به عنوان هر چیزی که بچه‌ها می‌خوانند یا به عبارت ساده‌تر به عنوان داستان تخیلی، غیرتخیلی، شعر، درام که توسط کودکان و نوجوانان مورد استفاده قرار گرفته، تعریف شود.

(۱) به طور گسترده - کلاً (۲) خوش‌بینانه (۳) به صورت بحث‌برانگیز (۴) با بی‌طرفی

۴- گزینه «۴» زمانی که بسیاری از زبان‌های گفتاری سرخپوستان بومی آمریکا به خاطر نظام استعماری (استعمارگری) جای خود را به انگلیسی، فرانسه، اسپانیایی یا پرتغالی دادند، آن‌ها منسوخ شدند.

(۱) توزیع کردن - پخش کردن (۲) تکرار کردن - برگرداندن - تا زدن (۳) نشان دادن - توضیح دادن (۴) جایگزین کردن - جابه‌جا کردن

۵- گزینه «۲» در طی طوفان زمستانی، وضعیت جاده آنقدر اسفانگیز بود که مدارس به مدت یک هفته تعطیل شدند.

(۱) بی‌پروا - بی‌ملاحظه (۲) اسفانگیز - ناامیدکننده - زار (۳) سطحی - ظاهری - سرسری (۴) نامنظم - سرگردان - متغیر

۶- گزینه «۳» مادر جوان، دسته‌ای گل و عروسک کادو شده را روی تخت گذاشت و دخترش سوها که خواب بود را بوسید و دعای خیر (درخواست بخشش از خداوند) «تولد مبارک و خدا پشت و پناهنده باشد» را برایش خواند.

(۱) نیکی - سودرسانی (۲) لعن - بدگویی (۳) دعای خیر - دعای برکت (۴) وداع - بدرود

۷- گزینه «۱» افرادی که رویاهایشان را دنبال می‌کنند، کاری را که دوست دارند انجام می‌دهند و برای به دست آوردن بزرگی و عظمت می‌کوشند.

(۱) دنبال کردن - تعقیب کردن (۲) درگیر شدن - شامل شدن (۳) گردآوری کردن - فراهم آوردن (۴) نیاز داشتن - خواستن

۸- گزینه «۴» توجه به هر چیزی ضروری است. اگر نتوانید توجه و دقت کنید، نمی‌توانید کاری را انجام دهید.

(۱) گرفتن (۲) ساختن (۳) تلاش کردن (۴) انجام دادن

۹- گزینه «۲» هر چیز ساخته بشر در اطراف شما، در اصل فکری در ذهن کسی بوده است.

(۱) اجتماعی (۲) در اصل - در ابتدا (۳) به سرعت (۴) مطلوب

۱۰- گزینه «۳» قدرت سازمان ملل وابسته به همکاری کشورهای عضو (آن) است.

(۱) برخورد - مواجهه - تصادف (۲) فرض - گمان (۳) همکاری - تعاون - تشریک مساعی (۴) فوریت - ضرورت - نیاز شدید

ترجمه متن:

من می‌توانم کارت بانکی (نقدی) خودم را در هر دستگاه خودپردازی در هر جای دنیا قرار دهم و مقداری پول (محلی) برداشت کنم. در همین زمان مبلغ مربوطه از حساب بانکی من در کشورم کسر می‌شود. من حتی دو بار فکر نمی‌کنم: بدون در نظر گرفتن کشور، اطمینان دارم که آن سیستم مؤثر عمل می‌کند. کل جهان مبتنی بر اعتماد و اطمینان است. ما اطمینان داریم که مردم در خیابان ما را غارت نخواهند کرد (ما را نمی‌چاپند)، بانکی که ماه گذشته در آن سپرده‌گذاری کردیم، این ماه پول را بازپرداخت خواهد کرد و اینکه سیستم قضایی مجرمان را مجازات و بی‌گناهان را تبرئه می‌کند. اطمینان داریم غذایی که خریداری کردیم ما را مسموم نخواهد کرد و یا افرادی که به آن‌ها اجازه می‌دهیم دیگ بخار ما را تعمیر کنند، ما را به قتل نمی‌رسانند.

۱۱- گزینه «۲» debit فعلی متعدی است و در حالت معلوم با مفعول به کار می‌رود. از آنجا که در تست، مفعول در نقش نائب فاعل واقع شده (the corresponding amount) لذا ساختار مجهول مدنظر است.

۱۲- گزینه «۴» با توجه به مفهوم تست گزینه‌های دیگر نادرست هستند. (بدون در نظر گرفتن کشور، اطمینان داریم که آن سیستم مؤثر عمل می‌کند).
 (۱) با وجود - علی‌رغم (۲) در ارتباط با (۳) مهم نیست (۴) بدون در نظر گرفتن - صرف نظر از

۱۳- گزینه «۱» that به معنی (آنکه، اینکه) در ابتدای جمله و با فعل مفرد به کار می‌رود.

۱۴- گزینه «۲» and بیانگر ساختار موازی است.

تذکر: در تست The justice system فاعل مشترک برای افعال punish و exonerate محسوب می‌شود.

۱۵- گزینه «۳» and بیانگر ساختار موازی است.

The food which we buy , and the people whom we let.

حذف شده است

حذف شده است

متن ۱:

ریسک اعتباری به سادگی به‌عنوان ظرفیتی که قرض‌گیرنده یا طرف قرارداد، در عمل به وظایف خود، مطابق با شرایط قرارداد دچار قصور شود تعریف می‌شود. این به معنای ریسک شکست از سوی طرف قرارداد است تا به تعهداتش احترام بگذارد و همچنین این ریسک، به‌عنوان ریسک پیش‌فرض در نظر گرفته می‌شود. این ریسک نشأت گرفته از این مسئله است که طرف قرارداد، در عمل به شرایط قرارداد ناتوان باشد. همچنین چنین ریسکی می‌تواند نشأت گرفته از این مسئله باشد که میزان بدهی یا رتبه اعتباری طرف قرارداد به طور معکوس تغییر یابد. در بانکداری اسلامی دسترسی محدودی به رتبه‌سنجی اعتباری تعریف شده از مؤسسات خارجی وجود دارد. ریسک اعتباری یکی از اولین ریسک‌های شناخته شده در صنایع مالی به شمار می‌رود. در اوایل دهه ۸۰، بخش اعظمی از سود بانک‌ها از وام دادن به شرکت‌ها به‌دست می‌آمد؛ بنابراین، تمرکز اصلی بر روی ریسک اعتباری بود. ریسک اعتباری برای پرتفوی کامل و همچنین حساب‌های افراد موجود است. شناسایی چنین ریسک‌هایی از اهمیت بالایی برای بانک‌ها برخوردار است، چرا که یک میزان اندک از یک شکست بزرگ از جانب یک طرف قرارداد، پیامدهای منفی جدی را به همراه خواهد داشت.

ریسک اعتباری پیش از حادث شدن آن به درستی قابل محاسبه نیست، از آنجایی که احتمال وقوع ریسک پیش‌فرض بسیار نامطمئن است و بنابراین پیش‌بینی آن بسیار دشوار است. اگرچه پیشرفت‌های بسیاری در محاسبه ریسک اعتباری به‌وجود آمده است، اما مشکل اصلی که همان دسترسی به داده‌هاست به قوت خود باقی است. چندین روش استاندارد برای محاسبه‌ی ارزش اعتباری پروژه‌ها و همچنین کارمندان در طی سالیان اخیر توسعه یافته است. بنگاه‌های رتبه‌بندی نقش مهمی را در استانداردسازی مفهوم ریسک اعتباری ایفا می‌کنند، اگرچه آن‌ها در پیش‌بینی شکست‌های عمده موفق نبوده‌اند. ارزیابی براساس فاکتورهای مختلفی می‌باشد و رتبه‌بندی یک یا چند از این بنگاه‌های رتبه‌بندی در دسترس هستند تا در مورد مسائل بزرگ مورد استفاده قرار گیرند. به دلیل فقدان امکان ارزیابی پروژه‌ها و مشتریان خود، بانک استانداردهای ارزیابی داخلی خود را دارد، که برای ارزیابی مشتریان و پروژه‌هایشان مورد استفاده قرار می‌گیرد. ارزیابی‌ها، یک معیار سنجش نسبی از ریسک هستند و بنابراین عمدتاً برای محاسبه دقیق احتمال ریسک پیش‌فرض قابل استفاده نمی‌باشند. چالش اول مدل کردن احتمال ریسک پیش‌فرض با ریسک اعتباری به طور مستقیم می‌باشد و چالش دوم جذب اثر پرتفو در اندازه‌گیری ریسک اعتباری می‌باشد. در برخی موارد، ریسک اعتباری می‌تواند به ریسک‌های دیگر از جمله ریسک بازار و ریسک عملیاتی مرتبط باشد. در معاملات مربوط به تجارت بین مرزی، ریسک اعتباری ریسک‌های کشور و همچنین ریسک‌های سیاسی را پوشش می‌دهد. ریسک اعتباری همچنین زمانی که طرفین دارای میزان ریسک مشابه در یک گروه هستند، می‌تواند ابعاد ریسک تمرکز را به‌دست آورد.

سوالات آزمون سراسری ۹۸

زبان عمومی و تخصصی

PART A: Vocabulary

Directions: Choose the word or the phrase (1), (2), (3), or (4) that best completes each sentence. Then mark the answer your answer sheet.

- 1- Animal husbandry is the branch of agriculture with animals that are raised for meat, fiber, milk, eggs, or other products.
 1) handled 2) concerned 3) included 4) interfered
- 2- Named by Portuguese explorer Ferdinand Magellan, who believed it to be free of storms, the Pacific Ocean is not, in fact, so pacific.
 1) violent 2) distant 3) temporary 4) pointless
- 3- Animal rights is not just a philosophy—it is a social movement that society's traditional view that all nonhuman animals exist solely for human use.
 1) asserts 2) magnifies 3) distinguishes 4) challenges
- 4- If people can raise enough fish on farms, it stands to that they will be less inclined to hunt them from the sea.
 1) logic 2) rationality 3) reason 4) attention
- 5- The programmer an analogy between the human brain and the computer.
 1) drew 2) bore 3) took 4) put
- 6- The of the editor's comments made us think that he hadn't really read the manuscript.
 1) intensity 2) ignorance 3) tolerance 4) superficiality
- 7- The two boys tried to sound at the police station, but they weren't really sorry that they had herded the sheep into Mr. Ingersoll's house.
 1) resistant 2) impatient 3) regretful 4) indifferent
- 8- Though he spoke for over an hour, the lecturer was completely and the students had no idea what he was talking about.
 1) solitary 2) inarticulate 3) curious 4) effortless
- 9- For years no one could make this particular therapy work in animals larger than rodents, but now two research groups have demonstrated its in dogs.
 1) efficacy 2) restriction 3) sympathy 4) vulnerability
- 10- The African elephant has become the object of one of the biggest, broadest international efforts yet to turn a threatened species off the road to extinction.
 1) intruded 2) explored 3) mounted 4) compensated

PART B: Cloze Test

Directions: Read the following passage and decide which choice (1), (2), (3), or (4) best fits each space. Then mark the correct choice on your answer sheet.

Scientists first recognized the value of the practice more than 60 years ago, when they found that rats ...(11)... a low-calorie diet lived longer on average than free-feeding rats and ...(12)... incidence of conditions that become increasingly common in old age. ...(13)..., some of the treated animals survived longer than the oldest-living animals in the control group, ...(14)... that the maximum life span (the oldest attainable age), ...(15)...merely the average life span, increased.



- ✍ 11- 1) were fed 2) which they fed 3) fed 4) feeding
- ✍ 12- 1) had a reduced 2) they reduced 3) were reduced 4) that it reduced
- ✍ 13- 1) Although 2) While 3) What is more 4) So that
- ✍ 14- 1) meant 2) which means 3) means 4) it means
- ✍ 15- 1) no 2) nor 3) neither 4) not

PART C: Reading Comprehension

Directions: Read the following three passages and answer the questions by choosing the best choice (1), (2), (3), or (4). Then mark the correct choice on your answer sheet.

PASSAGE 1:

An agency is a relationship in which one person, called the agent, manages the interests of a second person, called the principal. Ideally, the agent subordinates his or her own interests completely to the interests of the principal. The problem of agency is that if the interests of the agent are not fully compatible with those of the principal, and if the principal cannot costlessly monitor the actions of the agent, the agent might pursue his or her own interests to the detriment of the principal. The extent to which the principal suffers due to a problem of agency varies directly with the cost that the principal would incur to monitor the agent perfectly.

The problem of agency arises in a firm that is operated by a small number of professional managers who act as agents for a large number of diverse shareholders, none of whom owns a large proportion of the shares. It would be prohibitively costly for the shareholders to monitor perfectly the performance of their managers. First, the managers have superior access to relevant information. Second, it is difficult to organize a large number of diverse shareholders to act as a cohesive unit on every question. Third, the smaller the proportion of the firm that a shareholder owns, the smaller is the cost that he or she would be willing to incur for the purpose of monitoring the managers more closely.

An obvious example of the problem of agency is that managers might use some of the shareholders' resources to purchase excessively luxurious offices, memberships in clubs, travel on the firm's aircraft, and other perquisites rather than investing these resources in projects that will generate wealth for the shareholders.

✍ 16- A condition that might result in the problem of agency is.....

- 1) incompatibility between the principal's interest's and the agent's interests
- 2) the agent subordinating his interests to those of the principal
- 3) the agent managing the interests of the principal
- 4) lack of trust between the agent and the principal

✍ 17- The word "detriment" in paragraph 1 is closest in meaning to.....

- 1) purchase 2) profit 3) cost 4) harm

✍ 18- It can be understood from paragraph 2 that the problem of agency is less likely to occur when.....

- 1) a few major shareholders own the firm
- 2) a small group of agents manage the firm
- 3) the shares are equally distributed among shareholders
- 4) the agents have sufficient access to the required information

✍ 19- Why does the author mention the managers' superior access to information?

- 1) To illustrate that managers can easily pursue other firms' interests
- 2) To show why it is difficult for shareholders to act as a tightly-knit group
- 3) To provide a reason why perfectly monitoring the managers would prove costly
- 4) To give an example of why managers should also have a proportion of the shares



پاسخنامه آزمون سراسری ۹۸

زبان عمومی و تخصصی

بخش اول: واژگان

دستور العمل: بهترین کلمه یا عبارت (۱)، (۲)، (۳) یا (۴) را برای کامل نمودن هر جمله انتخاب نمایید و سپس گزینه انتخاب شده را روی برگه پاسخ خود علامت بزنید.

- ۱- گزینه «۲» دامپروری، شاخه‌ای از کشاورزی است که به حیواناتی که از آنها گوشت، نخ، شیر، تخم مرغ و یا سایر محصولات تولید می‌شود، مربوط می‌گردد.
 (۱) به کار بردن، استعمال کردن
 (۳) شامل شدن، دربر داشتن
 (۴) مداخله کردن، پا در میان گذاشتن
 دلواپس بودن، مربوط بودن به
-
- ۲- گزینه «۱» اقیانوس آرام توسط کاشف پرتغالی به نام فردیناند ماژلان نام‌گذاری شده، زیرا وی باور داشت که آن عاری از موج‌های سهمگین است، اما در واقع، چندان هم آرام نیست.
 (۱) شدید، سخت، تند، سهمگین
 (۲) دور، فاصله‌دار
 (۳) موقتی، زودگذر
 (۴) بی‌معنی، بی‌جا
-
- ۳- گزینه «۴» حقوق حیوانات تنها یک موضوع فلسفی نیست؛ بلکه آن یک جنبش اجتماعی است که دیدگاه سنتی جامعه را که در آن همه حیوانات غیرانسانی تنها برای استفاده انسان وجود دارند را به چالش می‌کشد.
 (۱) ادعا کردن، اثبات کردن
 (۲) بزرگ کردن، بالیدن
 (۳) مشخص کردن، تمیز دادن
 (۴) به چالش کشاندن، رقابت کردن
-
- ۴- گزینه «۳» اگر مردم بتوانند به اندازه کافی، ماهی در پرورشگاه‌های ماهی تولید کنند، به موجب این دلیل، تمایل آنها برای صید از دریا، کاهش خواهد یافت.
 (۱) منطقی، استدلال
 (۲) عقلانیت، معقولیت
 (۳) دلیل، علت
 (۴) دقت، توجه
-
- ۵- گزینه «۱» برنامه‌نویس، شباهت بین مغز انسان و کامپیوتر را ترسیم نمود.
 (۱) ترسیم کردن، کشیدن
 (۲) تحمل کردن، تاب آوردن
 (۳) گرفتن
 (۴) گذاشتن
-
- ۶- گزینه «۴» سطحی بودن تفاسیر ویراستار، ما را به این فکر فرو می‌برد که او واقعاً این متن را نخوانده است.
 (۱) شدت، سختی
 (۲) جهل، نادانی
 (۳) تحمل، بردباری
 (۴) سطحی بودن، دانش سطحی
-
- ۷- گزینه «۳» دو پسر در ایستگاه پلیس تلاش می‌کردند تا عذرخواهی نمایند، اما آنها از اینکه گوسفندان را در خانه آقای Ingersoll جمع کرده بودند، واقعاً متأسف نبودند.
 (۱) مقاوم، پایدار
 (۲) بی‌صبر، بی‌حوصله
 (۳) پشیمان، نادم
 (۴) بی‌تفاوت، بی‌علاقه
-
- ۸- گزینه «۲» اگرچه او بیش از یک ساعت صحبت کرد، متن سخنرانی کاملاً ناهماهنگ و بی‌ربط بود و دانش‌آموزان هیچ ایده‌ای درباره آنچه که او درباره‌اش سخن گفت، نداشتند.
 (۱) تنها، منزوی، انفرادی
 (۲) غیرملفوظ، درست ادا نشده
 (۳) کنجکاو، فضول
 (۴) بدون تقلای بی‌فایده
-
- ۹- گزینه «۱» سال‌ها بود که هیچ کس نمی‌توانست این کار درمانی خاص را برای حیوانات بزرگ‌تر از گروه جوندگان انجام دهد، اما اکنون دو گروه تحقیقاتی، نشان داده‌اند که این درمان در سگ‌ها مؤثر است.
 (۱) اثر، تأثیر
 (۲) محدودیت، انحصار، جلوگیری
 (۳) ابراز همدردی، دلسوزی
 (۴) آسیب‌پذیری
-
- ۱۰- گزینه «۳» فیل آفریقایی، به هدف و موضوع یکی از بزرگ‌ترین و گسترده‌ترین اقدامات بین‌المللی تبدیل شده که تاکنون برای حفظ و احیاء گونه‌های تهدیدشده و در خطر انقراض، انجام شده است.
 (۱) نفوذ کردن، مزاحم شدن
 (۲) کشف کردن، اکتشاف کردن
 (۳) نصب کردن، راه‌اندازی و اجرا کردن، انجام دادن
 (۴) جبران کردن، تاوان دادن

بخش دوم: متن بسته

دستورالعمل: متن زیر را بخوانید و بهترین گزینه (۱)، (۲)، (۳) یا (۴) را برای هر جای خالی انتخاب نمایید و سپس گزینه انتخاب شده را روی برگه پاسخ خود، علامت بزنید.

دانشمندان در ابتدا، ارزش این عملیات را بیش از ۶۰ سال پیش دریافتند، در آن زمان آنها متوجه شدند، موش‌هایی که از رژیم کم‌کالری تغذیه می‌کنند به‌طور متوسط طولانی‌تر از موش‌هایی که تغذیه آزاد دارند، عمر می‌کنند و همچنین در آنها وقوع شرایط و امراضی که معمولاً در کهنسالی افزایش می‌یابد، به میزان قابل ملاحظه‌ای کاهش می‌یابد. به‌علاوه، برخی از حیوانات درمان شده نسبت به کهنسال‌ترین حیوانات در گروه کنترل، زندگی طولانی‌تری داشتند، که این امر بدین مفهوم است که حداکثر طول عمر (بیشترین میزان سن ممکن)، نه صرفاً طول عمر میانگین، افزایش یافته است.

۱۱- گزینه «۳» با توجه به مفهوم تست، حذف ضمیر موصولی *which*، همراه با مشتق *to be* مدنظر است. *which were fed = fed*

۱۲- گزینه «۱» واژه *rats* نقش فاعل را ایفا می‌کند، لذا نیاز به گزینه‌ای است که با فعل (معلوم) آغاز شود. (علت نادرست بودن گزینه‌های ۲، ۳ و ۴)

۱۳- گزینه «۳» از آنجا که بعد از نقطه‌چین، ویرگول آمده، گزینه‌های ۱، ۲ و ۴ نادرست هستند.

۱۴- گزینه «۲» با توجه به مفهوم تست، نیاز به ضمیر موصولی (*which*) در حالت فاعلی است.

۱۵- گزینه «۴» طبق الگو داریم:

not + adv + the + noun

لذا گزینه‌های دیگر نادرست هستند.

متن ۱:

یک دفتر نمایندگی یک رابطه‌ای است که یک فرد، که نماینده نامیده می‌شود، منافع فرد دومی را که مدیر نامیده می‌شود مدیریت می‌کند (مثل رابطه‌ی بین هیئت مدیره یک شرکت سهامی و سهامداران آن شرکت). به‌طور ایده‌آل، نماینده به طور کامل منافع خود را دنبال می‌کند که از این‌رو منافع مدیر نیز تأمین می‌شود. اما مسأله نمایندگی این است که اگر منافع آژانس (نمایندگی) به‌طور کامل سازگار با منافع مدیر نباشد، و اگر مدیر نتواند بدون هزینه فعالیت‌های نماینده را دنبال کند، آژانس (نمایندگی) ممکن است منافع شخصی خود را دنبال کند و موجب زیان به مدیر شود. اندازه‌ی این‌که مدیر چه مقدار از مسأله‌ی نمایندگی متحمل زیان می‌شود متفاوت است و به این بستگی دارد که یک مدیر چه میزان باید هزینه دنبال کردن فعالیت‌های آژانس را متقبل شود.

مسأله‌ی نمایندگی در شرکتی که به‌وسیله‌ی تعداد اندکی از مدیران غیرحرفه‌ای که به‌عنوان نماینده فعالیت می‌کنند و در آن تعداد زیادی ذی‌نفع وجود دارد افزایش پیدا می‌کند، درحالی‌که هیچ‌کدام از این ذی‌نفعان سهم بالایی از دارایی شرکت را در اختیار ندارند. این مسأله باعث می‌شود ذی‌نفعان شرکت برای دنبال کردن مناسب عملکرد آژانس و مدیران آن آژانس با محدودیت روبرو شوند. اولاً مدیران دسترسی بهتری به اطلاعات مرتبط دارند و دوماً، سازمان‌دهی کردن تعداد زیادی از ذی‌نفعان برای یک‌دست کردن آن‌ها برای اصرار بر یک سؤال خاص از نمایندگی دشوارتر است. سوماً، سهم کوچک‌تری از شرکت که یک ذی‌نفع دارد، به‌معنای هزینه‌ی در دسترس کمتر برای اوست که تمایل دارد برای اهداف دنبال کردن عملکرد مدیران استفاده کند. یک مثال آشکار از مسأله‌ی نمایندگی این است که مدیران آژانس ممکن است از برخی منابع ذی‌نفعان (سهامداران) جهت خرید دفترهای لوکس و گران‌قیمت پرداخت حق عضویت در انجمن‌ها، سفر کردن با هواپیما و دیگر هزینه‌های غیرضروری استفاده کنند و این منابع را در پروژه‌هایی که ثروت را برای ذی‌نفعان (سهامداران) به دنبال دارد استفاده نکنند.

۱۶- گزینه «۱» شرایطی که ممکن است نتیجه‌ی آن مشکل نمایندگی را به دنبال داشته باشد.

(۱) ناسازگاری بین منافع سهامداران و منافع مدیران آژانس (نمایندگی‌ها). (۲) نماینده منافع خود را زیرمجموعه منافع سهامداران قرار دهد.

(۳) نماینده منافع سهامداران را مدیریت کند. (۴) عدم اعتماد بین نماینده و سهامدار

۱۷- گزینه «۴» کلمه‌ی "detriment" در پاراگراف ۱ نزدیک‌ترین معنی را به کدام گزینه دارد؟

(۴) ضرر - آسیب

(۳) هزینه

(۲) سود

(۱) خرید

سوالات آزمون سراسری ۹۹

زبان عمومی و تخصصی

PART A: Vocabulary:

Directions: Choose the word or the phrase (1), (2), (3), or (4) that best completes each sentence. Then mark the correct choice on your answer sheet.

- 1- Living close to a lake means we have an supply of water.
 1) inherent 2) abundant 3) inconsistent 4) eclectic
- 2- The advertisement for the weight loss pills is very since studies have shown they're ineffective.
 1) persistent 2) interminable 3) sensitive 4) misleading
- 3- The twins hated to be apart, so they bought houses in close to each other.
 1) pertinence 2) proximity 3) acquaintance 4) scrutiny
- 4- With few new jobs created, the economy has remained for the past five years.
 1) conservative 2) unfeasible 3) stagnant 4) impassive
- 5- Two days after the flood, fortunately the seawater finally began to from our house.
 1) recede 2) secede 3) proceed 4) intercede
- 6- The business used only to make bicycles, but they've now a range of other cycling products.
 1) diversified into 2) emerged from 3) reverted to 4) stemmed from
- 7- The audience clearly loved the play—the was deafening. So it's not surprising that it got glowing reviews.
 1) merit 2) rivalry 3) applause 4) benediction
- 8- Experienced Iditarod runners tried to Gary Paulsen from competing in the grueling Alaska race, but they were not successful. The writer and his team of sled dogs nearly perished during the race.
 1) elicit 2) derive 3) snatch 4) dissuade
- 9- The Kalapalo Indians, who live on the savannas of central Brazil, have little to change their leisurely lifestyle. They work just several hours a week to provide food, their only need.
 1) disinterest 2) impetus 3) impact 4) rigidity
- 10- by the rude behavior of the clerk, Ms. Caine reported him to the manager. She believes that customers deserve courteous treatment, even when returning merchandise.
 1) Withdrawn 2) Arisen 3) Restricted 4) Incensed

PART B: Cloze Passage:

Directions: Read the following passage and decide which choice (1), (2), (3), or (4) best fits each space. Then mark the correct choice on your answer sheet.

While elephants are often one of a zoo's top attractions, a new report charges that their level of care often falls short of star treatment. In a study ... (11) ... this week, the UK's Royal Society for the Protection of Cruelty to Animals (RSPCA) said elephants in European zoos are often unhealthy, ... (12)... considerable stress, and have a much shorter life than their counterparts in the wild. Their condition is frequently even worse than ... (13)... in Asian timber camps, alleges the RSPCA, ... (14)... is calling for wide-ranging changes in the way ... (15)... . In the meantime, the group says, European zoos should stop importing and breeding elephants.



- 11- 1) released 2) was released 3) it is released 4) that releases
- 12- 1) to endure 2) they endure 3) by enduring 4) endure
- 13- 1) elephants 2) elephants do 3) that of elephants 4) for elephants
- 14- 1) it 2) which 3) that 4) that it
- 15- 1) zoo elephants are treated 2) in zoos are treated elephants
3) elephants are treated by in zoo 4) that elephants being treated in zoos

PART C: Reading Comprehension:

Directions: Read the following three passages and answer the questions by choosing the best choice (1), (2), (3), or (4). Then mark the correct choice on your answer sheet.

PASSAGE 1:

The National Bureau of Economic Research (NBER) defines a recession as "a significant decline in economic activity spread across the economy, lasting more than a few months, normally visible in real gross domestic product (GDP), real income, employment, industrial production, and wholesale-retail sales." A recession is also said to be when businesses cease to expand, the GDP diminishes for two consecutive quarters, the rate of unemployment rises, and housing prices decline.

The nature and causes of recessions are simultaneously obvious and uncertain. Recessions can result from a cluster of business errors being realized simultaneously. Firms are forced to reallocate resources, scale back production, limit losses and, sometimes, lay off employees. Those are the clear and visible causes of recessions. It is not clear what causes a general cluster of business errors, why they are suddenly realized, and how they can be avoided. Economists disagree about the answers to these questions and several different theories have been offered.

Many overall factors contribute to an economy's fall into a recession, as we found out during the U.S. financial crisis, but one of the major causes is inflation. Inflation refers to a general rise in the prices of goods and services over a period of time. The higher the rate of inflation, the smaller the percentage of goods and services that can be purchased with the same amount of money as before. Inflation can happen for reasons as varied as increased production costs, higher energy costs and national debt.

In an inflationary environment, people tend to cut out leisure spending, reduce overall spending and begin to save more. As individuals and businesses curtail expenditures in an effort to trim costs, GDP declines and unemployment rates rise because companies lay off workers to reduce costs. It is these combined factors that cause the economy to fall into a recession.

16- What is the main function of the passage?

- 1) Showing how uncertain the nature of recessions are
- 2) Describing how inflation leads to a recession
- 3) Defining a recession according to the NBER
- 4) Explaining a recession and its causes

17- The word "diminishes" in paragraph 1 is closest in meaning to

- 1) improves 2) stabilizes 3) decreases 4) ceases

18- All of the following are mentioned in paragraph 2 as causes of recessions EXCEPT

- 1) loss of skilled employees 2) reallocation of resources
- 3) reduction of production 4) dismissal of staff

19- Why does the author mention national debt in paragraph 3?

- 1) To introduce it as a consequence of high energy costs
- 2) To provide an example for why inflation happens
- 3) To describe that it is the main cause of recession
- 4) To explain why it happens to some countries

20- According to paragraph 4, people decrease their spending when

- 1) inflation is high 2) they go on vacation
- 3) they do not have much leisure time 4) individuals around them try to save more



پاسخنامه آزمون سراسری ۹۹

زبان عمومی و تخصصی

بخش اول: واژگان

دستور العمل: بهترین کلمه یا عبارت (۱)، (۲)، (۳) یا (۴) را برای کامل نمودن هر جمله انتخاب نمایید و سپس گزینه انتخاب شده را روی برگه پاسخ خود علامت بزنید.

- ۱- گزینه «۲» زندگی در نزدیکی دریاچه بدین مفهوم است که ما دارای ذخیره آب فراوانی هستیم.
 (۱) ذاتی، فطری (۲) وافر، فراوان (۳) ناسازگار، ناهماهنگ (۴) گلچین شده
- ۲- گزینه «۴» تبلیغات مرتبط با قرص‌های لاغری و کاهش وزن بسیار گمراه‌کننده است، زیرا تحقیقات نشان می‌دهد که آنها بی‌اثر هستند.
 (۱) پایدار، سرسخت (۲) تمام نشدنی، پایان‌ناپذیر (۳) حساس، شکننده (۴) گمراه‌کننده
- ۳- گزینه «۲» دوقلوها از جدا شدن متنفر بودند، به همین خاطر خانه‌هایی در مجاورت یکدیگر خریداری کردند.
 (۱) ربط، رابطه، وابستگی (۲) مجاورت، نزدیکی (۳) آشنایی (۴) بررسی دقیق و موشکافانه
- ۴- گزینه «۳» به خاطر ایجاد مشاغل کمی در طی پنج سال اخیر، اقتصاد راکد مانده است.
 (۱) محافظه کار، محتاط (۲) ناشدنی، ناممکن (۳) راکد، کساد و بی‌رونق (۴) آرام، خونسرد
- ۵- گزینه «۱» دو روز بعد از وقوع سیل، خوشبختانه آب دریا سرانجام از خانه‌های ما عقب‌نشینی کرد (فروکش کرد).
 (۱) فروکش کردن، عقب رفتن (۲) جدا شدن (۳) ادامه دادن، اقدام کردن (۴) پادرمیانی کردن، وساطت کردن
- ۶- گزینه «۱» این کسب و کار، قبلاً فقط دوچرخه می‌ساخت، اما اینک با تولید گستره‌ای از دیگر محصولات خودرویی بر دامنه فعالیت‌های خود افزوده است.
 (۱) تنوع بخشیدن به، متنوع کردن، بر دامنه فعالیت خود افزودن (۲) پدیدار شدن از، به وجود آمدن (۳) برگشتن به، رجعت کردن به (۴) ناشی شدن از
- ۷- گزینه «۳» واضح بود که تماشاچیان عاشق آن نمایشنامه بودند. صدای تشویق سرسام‌آور بود؛ بنابراین تعجب‌آور نیست که آن نمایشنامه بازخوردهای درخشانی را دریافت کرد.
 (۱) مزیت، شایستگی (۲) رقابت، همچشمی (۳) تشویق، تحسین (۴) دعای خیر
- ۸- گزینه «۴» بازیکنان باتجربه مسابقه ایدیتارود تلاش کردند تا «گری پائولسن» را از شرکت در مسابقه طاقت‌فرسای آلاسکا منصرف کنند، ولی موفق نشدند. سوارکار و سگ‌های تیم سورتمه‌اش در طی مسابقه تقریباً نابود شدند.
 (۱) باعث شدن، موجب شدن (۲) مشتاق شدن (۳) قاپیدن، به چنگ آوردن (۴) منصرف کردن، رأی کسی را تغییر دادن
 نکته: احتمالاً واژه writer که در صورت سؤال استفاده شده نادرست و واژه rider صحیح است.
- ۹- گزینه «۲» سرخپوستان کالاپالو که در دشت‌های هموار مرکز برزیل زندگی می‌کنند، انگیزه کمی برای تغییر سبک زندگی مفرح خود دارند. آنها در هفته فقط چند ساعت برای تهیه غذا که تنها نیازشان می‌باشد، کار می‌کنند.
 (۱) بی‌علاقگی، بی‌طرفی (۲) انگیزه (۳) اثر، تأثیر (۴) سختی
- ۱۰- گزینه «۴» خانم کین که از رفتار گستاخانه منشی خشمگین شده بود، این مسئله را به مدیر گزارش کرد. او بر این باور است که مشتریان حتی هنگام مرجوع نمودن کالا، مستحق برخورد مؤدبانه هستند.
 (۱) پس گرفتن، صرف نظر کردن (۲) برخاستن، بالا رفتن (۳) محدود کردن (۴) عصبانی کردن، به خشم آوردن

بخش دوم: متن بسته

دستورالعمل: متن زیر را بخوانید و بهترین گزینه (۱)، (۲)، (۳) یا (۴) را برای هر جای خالی انتخاب نمایید و سپس گزینه انتخاب شده را روی برگه پاسخ خود، علامت بزنید.

با وجودی که فیل‌ها اغلب یکی از برترین جاذبه‌های هر باغ‌وحشی به‌شمار می‌آیند، گزارشی جدید نشان می‌دهد که آن‌ها رسیدگی و توجهات لازم را که در شأن رفتار با یک ستاره است را دریافت نمی‌کنند. در پژوهشی که این هفته منتشر شد، انجمن سلطنتی جلوگیری از بی‌رحمی با حیوانات بریتانیا یا RSPCA گفت فیل‌ها در باغ‌وحش‌های اروپا غالباً ناخوش و بیمار هستند، استرس قابل ملاحظه‌ای را تحمل می‌کنند و طول عمر بسیار کوتاه‌تری نسبت به هم‌تایان خود در حیات‌وحش دارند. این انجمن همچنین ادعا می‌کند که شرایط این فیل‌ها حتی به مراتب بسیار بدتر از فیل‌های واقع در اردوگاه‌های چوبی آسیا می‌باشد. در این راستا، آنها خواستار اعمال تغییرات گسترده در نحوه برخورد با فیل‌های باغ‌وحش هستند. ضمناً بر این باور هستند که باغ‌وحش‌های اروپا باید واردات و پرورش فیل‌ها را متوقف نمایند.

۱۱- گزینه «۱» حذف ضمیر موصولی همراه با مشتق to be مد نظر است. In a study (which was released=released) this week.

۱۲- گزینه «۴» ساختار موازی مدنظر است. are, endure....., and have

۱۳- گزینه «۳» قیاس منطقی مدنظر است. در واقع that جانشین condition شده است. Their condition is worse than that of elephants.

۱۴- گزینه «۲» با توجه به مفهوم تست نیاز به ضمیر موصولی است در نتیجه گزینه (۱) نادرست است. ضمناً بعد کما that به کار نمی‌رود (علت نادرست بودن گزینه (۳)). در گزینه (۴) هم it نمونه‌ای بارز از حشو است.

۱۵- گزینه «۱» در گزینه (۲)، بعد از فعل مجهول، مفعول آمده که نادرست است.

گزینه (۳) به دلیل کاربرد دو حرف اضافه by و in نادرست است.

در گزینه (۴) یا باید بگوید are being یا فقط از are به‌جای being استفاده کند.

بخش سوم: درک مطلب

دستورالعمل: سه متن زیر را بخوانید و با انتخاب گزینه درست (۱)، (۲)، (۳) یا (۴) به پرسش‌ها پاسخ دهید.

متن ۱:

اداره کل ملی پژوهش اقتصادی، رکود اقتصادی را این‌گونه تعریف می‌کند: کاهش قابل توجه در فعالیت‌های اقتصادی یک کشور که بیش از چندین ماه طول کشیده باشد و در مواردی مانند تولید ناخالص داخلی واقعی (GDP)، درآمد حقیقی، اشتغال، تولید صنعتی، خرده‌فروشی و عمده‌فروشی خود را نشان دهد. همچنین طبق تعاریف موجود، رکود اقتصادی زمانی اتفاق می‌افتد که کسب‌وکارهای تجاری توسعه پیدا نکنند، میزان GDP به مدت دو فصل متوالی کاهش پیدا کند، نرخ بیکاری افزایش یابد و قیمت مسکن با روند کاهشی مواجه شود.

ماهیت ذاتی و دلایل وقوع رکود اقتصادی، به طور همزمان، مشخص و نامعلوم می‌باشند. رکود اقتصادی می‌تواند نتیجه انبوهی از اشتباهات تجاری، که به طور همزمان خود را نشان می‌دهند، باشد. در دوران رکود اقتصادی، موسسات تجاری مجبور به تخصیص مجدد منابع، کاهش تولید، محدود کردن تلفات و، گاهی اوقات، برکنار کردن کارمندان خود می‌شوند. این موارد، دلایل واضح و قابل لمس رکود اقتصادی می‌باشند. اما هنوز دلیل وقوع انبوهی از اشتباهات تجاری، خاصیت غافلگیرکنندگی آنها و چگونگی اجتناب از وقوع آنها کاملاً مشخص نمی‌باشد. اقتصاددانان در مورد پاسخ‌های مطرح شده به این پرسش‌ها دچار اختلاف نظر می‌باشند و نظریات مختلفی در این زمینه ارائه شده است.

طبق یافته‌های ما در دوران بحران مالی آمریکا، بسیاری از فاکتورهای کلی در وقوع رکود اقتصادی نقش دارند، اما یکی از دلایل اصلی آن، عامل «تورم» می‌باشد. تورم به معنای افزایش کلی در قیمت کالاها و خدمات در طول یک دوره زمانی مشخص می‌باشد. هر چقدر نرخ تورم بالاتر باشد، با همان مقدار پولی که در گذشته داشتید، میزان کالا و درصد خدمات کمتری را می‌توانید خریداری کنید. تورم می‌تواند به دلایل مختلف و متفاوتی مانند افزایش هزینه تولید، هزینه انرژی بالاتر و مجموع بدهی ملی اتفاق بیافتد.

در یک جامعه دارای تورم، مردم معمولاً هزینه‌ای برای اوقات فراغت خود صرف نمی‌کنند، میزان مخارج کلی خود را کاهش می‌دهند و سعی می‌کنند پول بیشتری را پس‌انداز کنند. در شرایط رکود، افراد و موسسات تجاری، برای ایجاد تعادل در هزینه‌های مصرفی، مخارج خود را کاهش می‌دهند، در نتیجه میزان GDP کاهش یافته و نرخ بیکاری افزایش می‌یابد، زیرا شرکت‌ها کارکنان خود را، برای کاهش هزینه، برکنار می‌کنند. به خاطر ترکیب این فاکتورها می‌باشد که اقتصاد در نهایت دچار رکود می‌شود.