

## سوالات آزمون سراسری ۹۲

متون روان‌شناسی به زبان انگلیسی

**PASSAGE 1:**

Applied behavior analysis, a set of techniques based on the behavioral principles of operant conditioning, is effective in a range of educational settings. For example, teachers can alter student behavior by systematically rewarding students who follow classroom rules with praise, stars, or tokens exchangeable for sundry items. Despite the demonstrated efficacy of awards in changing behavior, their use in education has been criticized by proponents of self-determination theory, who claim that praise and other rewards undermine intrinsic motivation. There is evidence that tangible rewards decrease intrinsic motivation in specific situations, such as when the student already has a high level of intrinsic motivation to perform the goal behavior. But the results showing detrimental effects are counterbalanced by evidence that, in other situations, such as when rewards are given for attaining a gradually increasing standard of performance, rewards enhance intrinsic motivation. Many effective therapies have been based on the principles of applied behavior analysis, including pivotal response therapy which is used to treat autism spectrum disorders.

**1- What does the passage mainly discuss?**

- |  |                                   |
|--|-----------------------------------|
| 1) Behavioral Perspective in Education | 2) Effective Educational Settings |
| 3) Efficacy of Awards in Behavior      | 4) Applied Behavioral Analysis    |

**2- The expression "operant conditioning" in the first line refers to .....**

- 1) Conditioning in which the desired behavior are followed by a rewarding or reinforcing
- 2) Conditioning based on disorganized association between a behavior and punishment
- 3) Repeated pairing of separate stimuli in order to create an automatic response
- 4) Pairing of the conditioned stimulus with the unconditioned stimulus

**3- According to the passage, teachers can ..... student behavior by systematically rewarding students who follow classroom rules with praise, stars, or tokens exchangeable for ..... items.**

- |                         |                   |                     |                     |
|-------------------------|-------------------|---------------------|---------------------|
| 1) preserve - different | 2) keep - uniform | 3) change - various | 4) modify - similar |
|-------------------------|-------------------|---------------------|---------------------|

**4- Which of the followings is NOT mentioned by the author in the passage?**

- 1) Using awards in education is not accepted by opponents of self-determination theory.
- 2) Using awards in education is not accepted by supporters of self-determination theory.
- 3) Awards are effective in changing behavior.
- 4) Awards are successful in reshaping behavior.

**5- According to self-determination theory, the praise and other rewards ..... motivation.**

- |                     |                     |                         |                         |
|---------------------|---------------------|-------------------------|-------------------------|
| 1) weakens external | 2) weakens inherent | 3) strengthens inherent | 4) strengthens external |
|---------------------|---------------------|-------------------------|-------------------------|

**6- One can infer from the passage that when the student already has a high level of intrinsic motivation to perform the goal behavior.....**

- |  |  |
|--|--|
| 1) his incentive to study more will increase         | 2) his stimulus to study more will intensify             |
| 3) touchable rewards reduce his intrinsic motivation | 4) touchable rewards strengthen his intrinsic motivation |

**7- If the author is right, then rewards ..... intrinsic motivation in case they are given for ..... a gradually increasing standard of performance.**

- |                           |                          |                         |                       |
|---------------------------|--------------------------|-------------------------|-----------------------|
| 1) strengthen - obtaining | 2) strengthen - avoiding | 3) weaken - confronting | 4) weaken - acquiring |
|---------------------------|--------------------------|-------------------------|-----------------------|

**PASSAGE 2:**

Two fundamental assumptions that underlie formal education systems are that students (a) retain knowledge and skills they acquire in school, and (b) can apply them in situations outside the classroom. But are these assumptions accurate? Research has found that, even when students report not using the knowledge acquired in school, a considerable portion is retained for many years and long-term retention is strongly dependent on the initial level of mastery. One study found that university students who took a child development course and attained high grades showed, when tested ten years later, average retention scores of about 30%, whereas those who obtained moderate or lower grades showed average retention scores of about 20%. There is much less consensus on the crucial question of how much knowledge acquired in school transfers to tasks encountered outside formal educational settings, and how such transfer occurs. Some psychologists claim that research evidence for this type of far transfer is scarce, while others claim there is abundant evidence of far transfer in specific domains. Several perspectives have been established within which the theories of learning used in educational psychology are formed and contested. These include behaviorism, cognitivism, social cognitive theory, and constructivism.



👉 8- What does the passage mainly discuss?

- |                                 |                           |
|---------------------------------|---------------------------|
| 1) Knowledge Acquired in School | 2) Learning and Cognition |
| 3) Formal Education Systems     | 4) Long-term Retention    |

👉 9- According to the passage, formal education systems ..... : (a) the students should retain knowledge and skills they acquire in school, and (b) the students should be able to apply them in situations outside the classroom.

- |  |   |
|--|---|
| 1) bring about two essential presuppositions | 2) are based on two minor presuppositions |
| 3) are based on two essential hypotheses     | 4) bring about two minor hypotheses       |

👉 10- Research has found that, even when students report not using the knowledge acquired in school, a ..... for many years.

- |  |   |
|--|---|
| 1) great part of the skill is given up       | 2) great part of the knowledge is preserved     |
| 3) trivial portion of the skill is preserved | 4) trivial portion of the knowledge is given up |

👉 11- According to the author, long-term retention ..... of mastery.

- |                                  |                                 |
|----------------------------------|---------------------------------|
| 1) depends on the absolute level | 2) relies on the ultimate level |
| 3) depends on the final degree   | 4) relies on the early degree   |

👉 12- One can infer from the passage that there is ..... about how knowledge obtained in school transfers to tasks encountered outside formal educational settings.

- |                 |                    |                     |                        |
|-----------------|--------------------|---------------------|------------------------|
| 1) no agreement | 2) no disagreement | 3) little agreement | 4) little disagreement |
|-----------------|--------------------|---------------------|------------------------|

👉 13- Some psychologists claim that research evidence for far transfer is ....., while others claim there is ..... evidence of far transfer in specific domains.

- |                  |                      |                     |                        |
|------------------|----------------------|---------------------|------------------------|
| 1) mean - scarce | 2) bountiful- scarce | 3) rare - plentiful | 4) average - plentiful |
|------------------|----------------------|---------------------|------------------------|

👉 14- What does the pronoun "these" in line 10 refer to?

- |                 |                      |                       |                         |
|-----------------|----------------------|-----------------------|-------------------------|
| 1) perspectives | 2) educational forms | 3) contested theories | 4) theories of learning |
|-----------------|----------------------|-----------------------|-------------------------|

### PASSAGE 3:

Each person has an individual profile of characteristics, abilities and challenges that result from predisposition, learning and development. These manifests as individual difference, in intelligence, creativity, cognitive style, motivation and the capacity to process information, communicate, and relate to others. The most prevalent disabilities found among school age children are attention deficit hyperactivity disorder (ADHD), learning disability, dyslexia, and speech disorder. Less common disabilities include mental retardation, hearing impairment, cerebral palsy, epilepsy, and blindness.

Although theories of intelligence have been discussed by philosophers since Plato, intelligence testing is an invention of educational psychology, and is coincident with the development of that discipline. Continuing debates about the nature of intelligence revolve on whether intelligence can be characterized by a single factor known as general intelligence, multiple factors (e.g., Gardner's theory of multiple intelligences), or whether it can be measured at all. In practice, standardized instruments such as the Stanford-Binet IQ test and the WISC are widely used in economically developed countries to identify children in need of individualized educational treatment. Children classified as gifted are often provided with accelerated or enriched programs. Children with identified deficits may be provided with enhanced education in specific skills such as phonological awareness. In addition to basic abilities, the individual's personality traits are also significant, with people higher in conscientiousness and hope attaining superior academic achievements, even after controlling for intelligence and past performance.

👉 15- What does the passage mainly discuss?

- |   |   |
|---|---|
| 1) Predisposition, Learning and Development | 2) Individual Differences and Disabilities  |
| 3) Theories of Intelligence in Philosophy   | 4) Attention Deficit Hyperactivity Disorder |

👉 16- According to the passage, every individual has a personal description of qualities, capabilities and problems that come from ....., learning and development.

- |                 |                |                |                |
|-----------------|----------------|----------------|----------------|
| 1) predilection | 2) preparation | 3) sensitivity | 4) environment |
|-----------------|----------------|----------------|----------------|

👉 17- One can infer from the passage that people ..... in intelligence, creativity, cognitive style, motivation, etc.

- |                                    |                                   |
|------------------------------------|-----------------------------------|
| 1) are similar                     | 2) are distinctive                |
| 3) all manifest the same qualities | 4) all manifest ordinary features |



18- If the author is right, then attention deficit hyperactivity disorder, learning disability and dyslexia are the most ..... found among school age children.

- 1) outstanding diseases      2) excellent disorders      3) occasional diseases      4) common disorders

19- Which of the following is NOT mentioned by the author among the less common defects?

- 1) abnormal development of the intellect      2) paralysis caused by brain damage  
3) disabilities in reading and writing      4) disabilities in hearing

20- According to the author, intelligence testing .....

- 1) and psychology emerged simultaneously      2) has existed since early philosophers like Plato  
3) and philosophy appeared simultaneously      4) has existed before early psychologists like Plato

21- One can infer from the passage that the measurability of intelligence is still .....

- 1) inclusive      2) un-doubtful      3) comprehensive      4) controversial

22- Which of the following is NOT true of instruments like the Stanford-Binet IQ test and the WISC?

- 1) Their main goal is to recognize the children who need educational cure.  
2) They are widely accepted instruments to measure intelligence.  
3) They are commonly used in economically progressive countries.  
4) Their employment in developing countries is disallowed.

23- According to the passage, children ..... are provided with improved education in particular abilities like phonological awareness.

- 1) classified as gifted      2) grouped as talented  
3) classified as having deficits      4) grouped as having basic abilities

24- The author finally states that the ..... also important on top of fundamental capabilities.

- 1) person's character is      2) person's conscientiousness is  
3) individual's past performances are      4) individual's superior academic achievements are

#### PASSAGE 4:

In the 1950s and 1960s, largely influenced by the work of German philosopher Martin Heidegger and Danish philosopher Søren Kierkegaard, psychoanalytically trained American psychologist Rollo May pioneered an existential branch of psychology, which included existential psychotherapy, a method of therapy that operates on the belief that inner conflict within a person is due to that individual's confrontation with the givens of existence.

Existential psychologists differed from others often classified as humanistic in their comparatively neutral view of human nature and in their relatively positive assessment of anxiety. Existential psychologists emphasized the humanistic themes of death, free will, and meaning, suggesting that meaning can be shaped by myths, or narrative patterns, and that it can be encouraged by an acceptance of the free will requisite to an authentic, albeit often anxious, regard for death and other future prospects. Austrian existential psychiatrist Viktor Frankl drew evidence of meaning's therapeutic power from reflections garnered from his own internment, and he created a variation of existential psychotherapy called logotherapy, a type of existentialist analysis that focuses on a will to meaning (in one's life), as opposed to Adler's Nietzschean doctrine of will to power or Freud's will to pleasure. In addition to May and Frankl, Swiss psychoanalyst Ludwig Binswanger and American psychologist George Kelly may be said to belong to the existential school.

25- What does the passage mainly discuss?

- 1) Positive Assessment of Anxiety      2) Humanistic Themes of Death  
3) Existentialism in Psychology      4) Meaning's Therapeutic Power

26- Who is the founder of the existential branch of psychology based on the passage?

- 1) Rollo May      2) Viktor Frankl      3) Martin Heidegger      4) Søren Kierkegaard



27- According to the existential psychotherapy, psychological clash within a person ..... existence.

- 1) has resulted in his correspondence with universe      2) is because of his congruity with existence  
3) has resulted in his confrontation with universe      4) is because of his conflict with existence

28- How were psychologists classified as humanistic?

- 1) In that they changed humanistic themes like death and free will.  
2) In that they evaluated anxiety positively.  
3) In that they regarded human natural as impartial.  
4) In that they shaped meaning by myths.

29- According to the passage, Austrian psychiatrist drew evidence of meaning's therapeutic power from reflections

.....

- 1) gathered by his own inspection      2) collected from his own burial  
3) gathered from his own experiment      4) collected by his own investigation

30- Which of the following scientists definitely belongs to the existential school based on the passage?

- 1) Viktor Frankl      2) George Kelly      3) Ludwig Binswanger      4) Alfred Adler

### آمار و روش تحقیق

۳۱- کدام مورد در ارتباط با مفهوم نظریه صحیح است؟

- (۱) مجموعه‌ای از گزاره‌ها که می‌توان در مورد پدیده‌ها ابراز نمود.  
(۲) مجموعه‌ای از قضایای مرتبط با هم که در جهت تبیین پدیده‌ها کاربرد دارد.  
(۳) مجموعه‌ای از گفته‌های دانشمندان یک رشته در مورد مسائلی که در آن وجود دارد.  
(۴) مجموعه‌ای از روابط که هنوز به پذیرش نهایی نرسیده اما منطقی به نظر می‌رسد.

۳۲- کدام ویژگی منابع مورد استفاده در ادبیات تحقیق از اهمیت بیشتری برخوردار است؟

- (۱) دقیق بودن      (۲) مربوط بودن      (۳) دست اول بودن      (۴) نو و جدید بودن

۳۳- کدام یک در انتخاب یک روش تحقیق ملاک مناسبی نیست؟

- (۱) ماهیت موضوع      (۲) هدف‌های تحقیق      (۳) امکانات اجرایی      (۴) روش تحلیل داده‌ها

۳۴- هدف اصلی و اساسی طرح پژوهشی کدام است؟

- (۱) پیش‌بینی نتایج پژوهش      (۲) کنترل واریانس      (۳) تبیین رابطه بین متغیرها      (۴) اعتباریابی ابزار سنجش متغیرها

۳۵- در روش تحقیق کیفی .....

- (۱) نمونه‌گیری تصادفی است.  
(۲) فرضیه‌ها از قبل تدوین می‌شود.  
(۳) پاسخ آزمودنی‌ها مقوله‌بندی می‌شود.  
(۴) گمارش آزمودنی‌ها تصادفی نیست.

۳۶- متغیر مزاحمی که جهت کنترل، اثر آن در مطالعه بررسی می‌شود، کدام است؟

- (۱) کنترل      (۲) مستقل      (۳) پیش‌بین      (۴) تعدیل‌کننده

۳۷- کدام روش مطالعاتی جزء تحقیقات کیفی به حساب می‌آید؟

- (۱) موردی      (۲) طولی      (۳) عرضی      (۴) زمینه‌یابی

۳۸- کدام ابزار در مطالعات موردی بیشتر مورد استفاده قرار می‌گیرند؟

- (۱) مصاحبه و پرسشنامه      (۲) پرسشنامه و مشاهده      (۳) مصاحبه و مشاهده      (۴) پرسشنامه و فرم‌های تحقیق

۳۹- وقتی محقق برای تعیین اثربخشی یک روش تدریس، دو گروه را از دو مدرسه انتخاب می‌کند، به احتمال زیاد کدام عامل تهدیدکننده‌ی اعتبار

درونی را می‌خواهد کنترل کند؟

- (۱) بازگشت آماری      (۲) انتشار عمل آزمایشی      (۳) افت آزمودنی      (۴) رشد

## آمار و روش تحقیق

- ۳۱- مطالعه پیشینه و سابقه موضوع تحقیق در تدوین کدام بخش از یک رساله تحصیلی اهمیت دارد؟  
 (۱) بحث و نتیجه گیری (۲) کلیه مراحل تحقیق (۳) بررسی ادبیات تحقیق (۴) تعیین روش گردآوری و تحلیل
- ۳۲- در سؤال پژوهشی: «آیا میزان یادگیری دانش آموزان دختر تحت روش های تدریس مختلف وابسته به میزان هوش آنهاست.» متغیر کنترل کدام است؟  
 (۱) جنسیت (۲) روش تدریس (۳) میزان هوش (۴) میزان یادگیری
- ۳۳- در کدام فرضیه سطح توانایی، یک متغیر تعدیل کننده است؟  
 (۱) مفهوم سازی کلامی با توانایی دانش آموزان رابطه مثبت دارد.  
 (۲) روش آموزش دو جانبه، توانایی خواندن دانش آموزان را بالا می برد.  
 (۳) رابطه توانایی با پیشرفت ریاضی در پسران قوی تر از دختران است.  
 (۴) روش آموزش چندرسانه ای بر انتقال یادگیری در افراد توانمند، مؤثرتر از افراد با توانایی پایین است.
- ۳۴- پاسخ های احتمالی به سؤالات تحقیق، تعریف کدام مفهوم است؟  
 (۱) نظریه (۲) فرضیه (۳) تبیین (۴) پیش بینی
- ۳۵- کدام مورد احتمال قبول فرض صفر صحیح را نشان می دهد؟  
 (۱)  $\alpha$  (۲)  $\beta$  (۳)  $1-\beta$  (۴)  $1-\alpha$
- ۳۶- متغیر وابسته به چه متغیری می گویند؟  
 (۱) اثرش در مطالعه بررسی می شود.  
 (۲) تغییرات آن اندازه گیری می شود.  
 (۳) تأثیرات آن اندازه گیری می شود.  
 (۴) اثرش از محیط پژوهش حذف می شود.
- ۳۷- طرح های نیمه تجربی از لحاظ کدام ویژگی با طرح های تجربی حقیقی متفاوت هستند؟  
 (۱) پیش آزمون (۲) پس آزمون (۳) گزینش تصادفی (۴) جایگزینی تصادفی
- ۳۸- برای بررسی میزان شیوع اختلالات خواندن در دانش آموزان مقطع ابتدایی، مناسب ترین روش مطالعه کدام است؟  
 (۱) توصیفی (۲) موردی (۳) همبستگی (۴) طولی و عرضی
- ۳۹- مهم ترین محدودیت روش تحقیق علی - مقابسه ای کدام است؟  
 (۱) نسبت به سایر روش های تحقیق گران تر است.  
 (۲) مقدار روابط بین متغیرها را آشکار نمی سازد.  
 (۳) فرضیه آماری را نمی تواند مورد آزمایش قرار دهد.  
 (۴) روابط علی بالقوه بین متغیرها را آشکار نمی سازد.
- ۴۰- در طرح های تک آزمودنی، فراوانی رفتار هدف قبل از شروع آزمایش چه نامیده می شود؟  
 (۱) پیش آزمون (۲) رفتار ورودی (۳) خط پایه (۴) رفتار آغازین
- ۴۱- در پژوهش های کیفی، فرایند جمع آوری داده ها از طریق شیوه های مختلف و بررسی هم خوانی میان آن ها چه نامیده می شود؟  
 (۱) اعتبار اجمالی (۲) کفایت ارجاعی (۳) سه سویه سازی (۴) واریسی مجدد
- ۴۲- نمونه گیری هدفمند مستلزم انتخاب کدام نمونه است؟  
 (۱) فرضیه محقق را تأیید کند.  
 (۲) محدودیت های مالی محقق را برطرف کند.  
 (۳) به خوبی معرف یک جامعه تعریف شده باشد.  
 (۴) با توجه به اهداف تحقیق، اطلاعات خوبی را دربرداشته باشد.
- ۴۳- در پژوهشی از ۵۰ کلاس موجود در ۵ مدرسه، تعداد ۱۷ کلاس به طور تصادفی به عنوان نمونه انتخاب شدند. واحد تحلیل، کدام است؟  
 (۱) کلاس (۲) مدرسه (۳) دانش آموزان (۴) مدرسه و کلاس
- ۴۴- در یکی از دو متغیر  $X$  و  $Y$  تمام افراد، نمره یکسانی را کسب کرده اند. همبستگی میان  $X$  و  $Y$  چقدر است؟  
 (۱) ۰ (۲) ۰/۵ (۳) ۱ (۴)  $\frac{2}{n}$
- ۴۵- اگر فراوانی های مشاهده شده در تمامی خانه های یک جدول  $2 \times 2$  با هم برابر باشند، مقدار  $\chi^2$  دو (کای - اسکوئر) مشاهده شده چقدر است؟  
 (۱) ۰ (۲)  $\frac{2}{4}$  (۳) ۲ (۴) ۴



۴۶- اگر میانگین‌های سه گروه ۵ نفری به ترتیب برابر ۱۲، ۱۲/۲۵ و ۱۲/۵ و واریانس گروه‌ها به ترتیب برابر با ۴، ۵ و ۶ باشد، کدام مقدار  $F$  محتمل‌تر به نظر می‌رسد؟

- (۱)  $F = 0$   
 (۲)  $F < 1$   
 (۳)  $F > 1$   
 (۴) با این اطلاعات مقدار  $F$  قابل تخمین نیست.

۴۷- پدیده رگرسیون به چه معنی است؟

- (۱) تحقیق به نفع گروه‌های حاشیه‌ای است.  
 (۲) پیش‌بینی با یک رابطه خطی مقدور است.  
 (۳) همبستگی بالا پیش‌بینی بهتری به دست می‌دهد.  
 (۴) نمرات گروه‌های حاشیه‌ای در تکرار سنجش به میانگین نزدیک‌تر می‌شوند.

۴۸- چنانچه قصد داشته باشیم دو نسبت مستقل را با هم مقایسه کنیم، کدام یک از آزمون‌ها مناسب‌تر است؟

- (۱)  $Z$  (۲)  $t$  (۳)  $\chi^2$  (۴)  $F$

۴۹- معادل غیر پارامتریک آزمون تحلیل واریانس چیست؟

- (۱) مانووا (۲) ویل کاکسون (۳) کروسکال - والیس (۴)  $u$  مان - ویتنی

۵۰- برای حذف اختلافات اولیه در یک طرح با پیش‌آزمون، کدام یک از روش‌ها مناسب‌تر است؟

- (۱)  $t$  وابسته (۲) تحلیل کوواریانس (۳) آزمون  $F$  (۴) محاسبه  $t$  میان نمرات تفاوت پیش و پس آزمون در دو گروه

### روان‌شناسی مرضی و کودکان استثنایی

۵۱- کدام باور غلط در افراد مبتلا به OCD وجود دارد؟

- (۱) محتمل بودن رویداد، از مسئولیت انسان به شدت کم می‌کند.  
 (۲) پیش‌گیری نکردن از آسیب احتمالی به دیگران، جرم نیست.  
 (۳) فکر کردن درباره‌ی یک کار، مثل انجام دادن آن کار است.  
 (۴) انسان نباید عمداً سعی کند بر افکار خود کنترل داشته باشد.

۵۲- دی بریفینگ به چه معناست؟

- (۱) گزارش پسیکولوژیک سریع و بلافاصله پس از تروما  
 (۲) پیش‌گیری از ایجاد PTSD از طریق رفتاردرمانی  
 (۳) درمان OCD از طریق غرقه‌سازی یا رفع حساسیت  
 (۴) رو در رو قرار دادن بیمار با رویداد مربوط به تروما

۵۳- طبق تعریف DSM-5، ویژگی اصلی اختلال روانی کدام است؟

- (۱) وجود نابسامانی در زندگی روزمره‌ی شخصی و اجتماعی  
 (۲) رنج بردن از زندگی و داشتن معلولیت در حواس  
 (۳) ایجاد اختلال در گفتار و برقراری رابطه با خودی‌ها  
 (۴) رنج معلولیت، نابسامانی و نقص در هیجان‌های اجتماعی

۵۴- ویژگی کودکان مبتلا به لالی انتخابی (Elective mutism) کدام است؟

- (۱) سابقه رشد زبان طبیعی  
 (۲) سابقه رشد زبان غیرطبیعی  
 (۳) سابقه رشد زبان به دلیل آسیب مغزی غیرطبیعی است.  
 (۴) رشد زبان طبیعی تا سه سالگی و سپس حالت غیرطبیعی

۵۵- بیشترین شکایت بیماران افسرده از کدام حالت است؟

- (۱) کاهش میل جنسی (۲) میل به خودکشی (۳) کاهش انرژی (۴) اختلال خواب

۵۶- مشکل در برقراری ارتباط‌های اجتماعی، بازی‌های غیرهدفمند، ناهماهنگی حرکتی، خودداری از انجام بعضی کارها و گستره‌ی توجه کم، از ویژگی‌های کدام کودکان است؟

- (۱) ناتوانی ذهنی (۲) ناتوانی حرکتی (۳) اختلال اوتیسم (۴) مشکل ناهماهنگی رشدی

۵۷- براساس نظریه روان‌تحلیلگری، کدام علامت با تعارض ناخودآگاه بیمار، رابطه‌ای نمادین دارد؟

- (۱) بی‌تفاوتی عاطفی (۲) انسداد کلامی (۳) نفع اولیه (۴) تبدیلی

۵۸- تشخیص افتراقی اختلال ساختگی و اختلال شخصیت ضداجتماعی براساس کدام ویژگی صورت می‌گیرد؟

- (۱) فقدان روابط نزدیک در اختلال ساختگی  
 (۲) منش خصمانه در اختلال شخصیت ضداجتماعی  
 (۳) تمایل به اعمال تشخیص تهاجمی در اختلال ساختگی  
 (۴) تمایل به دروغ‌گویی بیمارگونه در اختلال شخصیت ضداجتماعی



۵۹- تحریک سیستم لیمبیک و قشر گیجگاهی منجر به کدام رفتار می‌شود؟

- (۱) افزایش افسردگی (۲) کاهش افسردگی (۳) کاهش ترس و پرخاشگری (۴) افزایش ترس و پرخاشگری

۶۰- مبتلایان به کدام اختلال شخصیت، خود را آدم‌های خاصی می‌پندارند و انتظار دارند به طور خاصی با آنان مدارا شود، تحمل انتقاد را ندارند و از اینکه کسی جرئت می‌کند از آنان انتقاد کند، دچار خشم می‌شوند؟

- (۱) پارانوئید (۲) خودشیفته (۳) نمایشی (۴) مرزی

۶۱- اگر از کودک بخواهیم یکی از حروف صفحه را جدا کند و بشمارد، کدام یک از فرایندها را اندازه‌گیری کرده‌ایم؟

- (۱) دقت (۲) ادراک (۳) رمزگردانی (۴) معنایابی

۶۲- عدم دفع یا دفع ناقص مابغ مغزی نخاعی از کدام بطن، علت بیماری هیدروسفالی همراه با ناتوانی ذهنی است؟

- (۱) بطن اول (۲) بطن دوم (۳) هر کدام از بطن‌ها (۴) بطن سوم و چهارم

۶۳- در کدام نوع ارزشیابی، ارزشیابی توسط معلم کودک و نه توسط روان‌شناس و دیگر ارزیابان صورت می‌گیرد؟

- (۱) فرایندی (۲) تکوینی (۳) مقطعی (۴) ساختار یافته

۶۴- در رشد صفات جنسی زنانه افراد مبتلا به سندرم کلاین فلتر (Kline felter) کدام هورمون بیش از حد ترشح می‌شود؟

- (۱) FSH (۲) TSH (۳) Tyrosine (۴) Phenylalanine

۶۵- اختلال در کروموزوم شماره ۱۵ منجر به کدام یک از نشانه‌ها می‌شود؟

- (۱) ویلیامز (۲) ایکس شکننده (۳) صدای گربه (۴) پرادر - ویلی

۶۶- انجام تست کلروفوریک برای تشخیص کدام بیماری است؟

- (۱) کاف (Kuf) (۲) فنیل کتونوریا (۳) سربروماکولار نوجوانی (۴) نیمن پیک (NimanPick)

۶۷- علت بیماری گالاکتوسمی کدام عامل است؟

- (۱) نقص در یکی از کروموزوم‌ها (۲) ترشح خیلی کم تیروکسین (۳) فقدان یا نارسایی نوعی آنزیم (۴) تجمع بیش از حد گلیکوژن و چربی در کبد

۶۸- کودکان نابینا، اشیای بزرگ را از طریق کدام فرایند لمسی ادراک می‌کنند؟

- (۱) ترکیبی (۲) احشایی (۳) شهودی (۴) تحلیلی

۶۹- حرکات نامنظم، چرخشی و غیرارادی مربوط به کدام نوع فلج مغزی است؟

- (۱) آنتوئید (۲) آتاکسیک (۳) همی پلژیا (۴) اسپاستیک

۷۰- براساس نتایج تحقیقات، نارسا کنش‌وری در کدام یک از مناطق مغزی در افراد LD کمتر قابل مشاهده است؟

- (۱) قطعه پس‌سری (۲) شکنج آنگولار (۳) پلانیوم گیجگاهی (۴) نیمکره‌ی چپ

## روان‌شناسی رشد

۷۱- عامل اصلی تحول روانی در نظر پیازه کدام است؟

- (۱) تعادل (Equilibrium) (۲) سازش (adaptation) (۳) تعادل جویبی (Equilibration) (۴) رشد داخلی یا رسش (Maturation)

۷۲- از نظر کدام روان‌شناس، یکی از مسائل اساسی روان‌شناسی تحولی، مسأله‌ی تغییر اعمال برونی به فرآیندهای عقلی درونی یا درونی شدن فرایندهای اخیر است؟

- (۱) والن (۲) پیازه (۳) گزل (۴) لئون تی‌یف

۷۳- به اعتقاد «والن» در کدام مرحله از شخصیت‌گرایی، باز خورد طبیعی کودک، حالت نفی یا امتناع است؟

- (۱) تضاد و وقفه (۲) سن لطف (۳) تقلید نقش (۴) فکر مقوله‌ای

۷۴- کدام گزینه براساس نظریه‌ی اریکسون صحیح نیست؟

- (۱) موضع‌گیری اریکسون، روانی - اجتماعی است. (۲) تحول در نظر وی به منزله‌ی انحلال فرایندهای تعارض‌هاست. (۳) پدیدآوردگی کامل، وهله‌ی پایانی تحولی روانی - اجتماعی است. (۴) تعارض موجود، از خواسته‌ی فرد و توقع محیطی ایجاد می‌شود.



۷۵- براساس دیدگاه جیمز مارسیا، افرادی که هویت پیش‌رس (هویت ضبط‌شده) دارند، دارای چه خصوصیات هستند؟

- (۱) انعطاف‌پذیر هستند و با فکر و درایت عمل می‌کنند.
- (۲) اهداف، سبک زندگی و هویت آنها توسط والدین تعیین شده است.
- (۳) هنوز در جهت کسب هویت هستند و در حالتی دوگانه به سر می‌برند.
- (۴) افرادی بی‌خیال و سطحی هستند و به اهداف خاصی تعهد پیدا نکرده‌اند.

۷۶- در دیدگاه کردارشناسان کدام مفاهیم سریع‌تر به ذهن متبادر می‌شود؟

- (۱) نقش‌پذیری، دلبستگی، ریزسیستم، میان سیستم
- (۲) دلبستگی، نقش‌پذیری، دوره‌ی بحرانی، دوره‌ی حساس
- (۳) میان سیستم، نقش‌پذیری، دلبستگی، دوره‌ی حساس
- (۴) دوره‌ی حساس، دوره‌ی بحرانی، دلبستگی، یادگیری اکتشافی

۷۷- کدام‌یک از گزینه‌ها، مواردی را شامل می‌شود که در پایان دوره‌ی حسی - حرکتی ساخته شده‌اند؟

- (۱) شیء - زبان - علیت - فضا
- (۲) فضا - علیت - زبان - رمز
- (۳) شیء - فضا - علیت - زمان
- (۴) رمز - زبان - شیء - زمان

۷۸- ناتوانی در دیدن آنچه دیگری می‌بیند، بیانگر چه نوع خودمیان‌بینی است؟

- (۱) فضای
- (۲) شناختی
- (۳) عاطفی
- (۴) اجتماعی

۷۹- این جمله گزل که: «تحول، مسیر ثابتی ندارد و خطی نیست و دارای نوسان است»، بیانگر کدام اصل است؟

- (۱) ناقربینی کنشی
- (۲) نوسان‌های خودنظم‌جو
- (۳) درهم‌تنیدگی‌های متقابل
- (۴) تفرد یا نمو یافتگی منفردکننده

۸۰- در نظر پیاز، تحول علیت به کجا می‌انجامد؟

- (۱) علیت کلی
- (۲) علیت فضایی
- (۳) علیت در سطح عینی
- (۴) علیت تجسمی

۸۱- هیکل دراز و لاغر، دست‌ها و پاها و لاغر و کشیده، نارسایی‌های قلبی و نابهنجاری‌های چشم به ویژه در عدسی‌ها، بیانگر کدام سندرم است؟

- (۱) مارفان (Marfan)
- (۲) هانتینگتون (Huntington)
- (۳) تی - ساکس (Tay - Sachs)
- (۴) هموفیلیا (Hemophilia)

۸۲- سلول‌های گلیال (glial cells) چه مسئولیتی دارند؟

- (۱) تمایز یافتگی
- (۲) میلین‌دار شدن
- (۳) جانبی شدن مغز
- (۴) ثابت نگه داشتن رشد مغز

۸۳- هنگامی که از نوجوانی پرسیدند: «در مورد ارزش‌ها و باورهای اخلاقی فرهنگ جامعه چه نظری داری؟»، جواب داد: «نمی‌دانم. برای من، موضوع با اهمیتی برای فکر کردن نیست. یا می‌پذیرم یا نمی‌پذیرم.» این فرد طبق دیدگاه مارسیا در کدام وضعیت هویت به سر می‌برد؟

- (۱) پراکندگی هویت
- (۲) وقفه‌ی هویت
- (۳) هویت زودرس
- (۴) کسب هویت

۸۴- در نظر بالبی، آخرین مرحله تأثیرات جدایی چه مرحله‌ای است؟

- (۱) اعتراض
- (۲) گسلس یا بریدگی
- (۳) ناامیدی
- (۴) دلبستگی نایمن دوسوگرا

۸۵- رویکرد روانشناسی کردارشناسان چه بوده است؟

- (۱) محیطی
- (۲) آزمایشی
- (۳) مشاهده طبیعی
- (۴) مصاحبه و واریسی عمقی

۸۶- کدام عبارت مربوط به کودک مدرسه مونته‌سوری است؟

- (۱) معلم به من یاد داد که بخوانم.
- (۲) ما برای رفتن به توالت، اجازه می‌گیریم.
- (۳) معلم به من اعتراض می‌کند و من دچار دردسر می‌شوم.
- (۴) ما می‌توانیم در هر زمینه‌ای که دلمان بخواهد، کار کنیم.

۸۷- در کدام نظریه یادگیری زبان، بر دستگاه فراگیری زبان که در درون مغز تعبیه شده است، تأکید می‌شود؟

- (۱) چامسکی
- (۲) بندورا
- (۳) اسکینر
- (۴) توماسلو

۸۸- از مهم‌ترین جنبه‌های شناختی که دستیابی به هویت را تسهیل می‌نماید، کدام است؟

- (۱) دوسوگرایی و ثبات
- (۲) رضایت‌مندی و شادمانی
- (۳) افتراق و یکپارچگی
- (۴) خودافشایی و دیگرافشایی

۸۹- این موضوع که «نوزاد در آغوش مادر، خود را عقب می‌کشد تا خودش و دنیای پیرامون را بررسی کند، مانند جوجه‌ای است که از تخم بیرون آمده و دنیا را می‌نگرد.» بیشتر با کدام‌یک از مراحل ماهلر مطابقت دارد؟

- (۱) همزیستی بهنجار
- (۲) تفرد - جدایی
- (۳) در خودماندگی نابهنجار
- (۴) در خودماندگی بهنجار

۹۰- از دیدگاه ویگوتسکی، حدود ۶ سالگی گفتار خودمحور به چه نوع گفتاری تبدیل می‌شود؟

- (۱) درونی - ارتباطی
- (۲) تفکری
- (۳) ارتباطی
- (۴) درونی



- ۸۴- در نظریه «بندورا»، فرآیند رشد از چه طریق تبیین می‌شود؟  
 (۱) کوشش و خطا (۲) پردازش اطلاعات (۳) یادگیری معنی‌دار (۴) شرطی شدن وسیله‌ای
- ۸۵- مفهوم طوفان و فشار به عنوان یک پدیده همگانی از سوی دانشمندان کدام حوزه علمی به چالش کشیده شده است؟  
 (۱) مردم‌شناسی (۲) بافت‌شناسی (۳) بوم‌شناسی (۴) کردارشناسی
- ۸۶- وقتی کودک رویدادهای بیرونی را تابع یکدیگر می‌سازد و این امر به تشکیل ردیف‌های عینی نائل می‌شود، چه فرآیندی شکل می‌گیرد؟  
 (۱) زمان (۲) فضا (۳) علیت (۴) نظام‌دار شدن شیء
- ۸۷- دو اصطلاح طرحواره و فراشناخت، مفاهیم کلیدی کدام یک از رویکردهای روانشناسی به شمار می‌آیند؟  
 (۱) بافت‌شناسی (۲) پردازش اطلاعات (۳) روان‌تحلیل‌گری (۴) روابط شیء
- ۸۸- در رشد حرکتی، تسلط یافتن بر مهارت‌های حرکتی، مستلزم فراگیری چه فرآیندی است؟  
 (۱) توالی رشد حرکتی (۲) رشد حرکتی ظریف (۳) سیستم‌های عمل پویا (۴) تنوع فرهنگی در رشد حرکتی
- ۸۹- محور اصلی نظریه جیمز فولر (James Fowler) نظریه پرداز دوران پیری، کدام است؟  
 (۱) تمامیت و یکپارچگی (۲) کمال‌طلبی و دوراندیشی (۳) خردورزی و مسئله‌گشایی (۴) معنویت و دین‌داری
- ۹۰- طبق نظریه تحولی ژان پیاژه، کودکان در دوره پیش عملیاتی عمدتاً از کدام نوع استدلال استفاده می‌کنند؟  
 (۱) قیاسی (۲) استقرایی (۳) انتزاعی (۴) انتقالی

### علم النفس از دیدگاه دانشمندان اسلامی

- ۹۱- کدام متفکر مسلمان، برای اثبات وجود نفس به ذکر دلایل شرعی پرداخته است؟  
 (۱) ابونصر فارابی (۲) ابن رشد اندلسی (۳) امام محمد غزالی (۴) شیخ‌الرئیس بوعلی سینا
- ۹۲- ابواسحاق کندی، شهوت و غضب را تحت عنوان کدام قوه، نامگذاری کرده است؟  
 (۱) جزئیة (۲) غلبیه (۳) منمیه (۴) مصوره
- ۹۳- کدام مورد در معنای شاکله آمده است؟  
 (۱) اراده (۲) فطرت (۳) غریزه (۴) نیت
- ۹۴- عقل بالقوه، از دیدگاه ابن‌سینا، با کدام یک از مراتب عقلی یکسان است؟  
 (۱) بالفعل (۲) هیولانی (۳) بالملکه (۴) بالمستفاد
- ۹۵- مفهوم روح در آیه «تنزل الملائكة و الروح» چیست؟  
 (۱) موجود آسمانی (۲) نفس انسانی (۳) روح عالم (۴) روح خدایی
- ۹۶- در حدیث «من عرف نفسه فقد عرف ربه» منظور از خود، کدام خود است؟  
 (۱) ارزشی (۲) شخصی (۳) طبیعی (۴) غریزی
- ۹۷- تعبیر انسان به عنوان «خلیفه» و «کون جامع» از کیست؟  
 (۱) ملاصدرا (۲) مولوی (۳) شمس تبریزی (۴) محی‌الدین عربی
- ۹۸- ابن‌سینا، قوه حافظه را چه نامیده است؟  
 (۱) متفکره (۲) متذکره (۳) متصوره (۴) واهمه

۹۹- در مقایسه سه نفس اماره، لوامه و مطمئنه با سطوح سه‌گانه شخصیت از دیدگاه فروید (نهاد، من و من برتر) می‌توانیم بگوییم که:

- (۱) هر سه سطح شخصیت فروید، در سطح نفس اماره قرار می‌گیرد.
- (۲) نهاد منطبق با نفس اماره و من و من برتر در سطح نفس لوامه قرار می‌گیرد.
- (۳) نفس اماره منطبق با نهاد، لوامه با من و مطمئنه با من برتر مطابقت دارد.
- (۴) سه نفس اشاره شده با سطوح سه‌گانه شخصیت فروید، قابل تطبیق نیستند.



۱۰۰- ویژگی‌های عاطفی فطرت از دیدگاه استاد مطهری کدام است؟

- (۱) عقلیات (۲) مقدسات (۳) شرم و حیا (۴) بدیهیات اولیه

۱۰۱- در آیه «و يُخَذَّرُكُمْ اللَّهُ نَفْسَهُ» نفس به چه معنی است؟

- (۱) انسان (۲) نفس لوامه (۳) هوای نفس (۴) ذات الهی

۱۰۲- این دیدگاه فارابی که روح انسان از عالم ملکوت است، با کدام یک از نظریه‌های فلسفی اختلاف دارد؟

- (۱) کندی (۲) سقراط (۳) ارسطو (۴) افلاطون

۱۰۳- نفس اماره، به کدام یک از مفاهیم قلب نزدیک است؟

- (۱) آثم (۲) سلیم (۳) مطمئن (۴) محزون

۱۰۴- حجر و نُهیه، مترادف کدام یک از واژه‌های زیر است؟

- (۱) عقل (۲) قلب (۳) نفس (۴) فطرت

۱۰۵- واژه‌های مترادف فطرت در قرآن کریم، کدام است؟

- (۱) غریزه، نفس و قلب (۲) عقل، قلب، دل (۳) حجر و نُهیه، لب و قلب (۴) حنیفیت، صبغت، عهد و پیمان

۱۰۶- درباره شئون عقل، تعبیرات مختلفی به کار رفته است. می‌توان گفت آن چیزی که عقل عملی نامیده شده است، همانی است که در برخی تعبیرات، عقل ..... نامیده شده است.

- (۱) فلسفی (۲) کلامی (۳) شناختی (۴) اخلاقی

۱۰۷- نظر ابونصر فارابی، کدام است؟

- (۱) در عقل مستفاد، عقل قادر به درک مجردات نیست.  
(۲) کمال جسم را نفس می‌داند و کمال نفس را عقل.  
(۳) عقل عملی آن است که نفس را در نیل به کمال یاری نمی‌کند.  
(۴) عقل مادی قادر نیست ماهیت موجودات را درک کند.

۱۰۸- به نظر کدام صاحب‌نظر، گرایش به کمال ریشه بسیاری از تمایلات انسانی است. همه انسان‌ها کمال‌جو و طالب حسن و جمال هستند و خداجویی یکی از گرایش‌های انسان است که ناشی از کمال‌جویی وی است؟

- (۱) غزالی (۲) فارابی (۳) سهروردی (۴) ابوعلی سینا

۱۰۹- در بحث از رابطه عقل از دیدگاه اسلامی و هوش روانشناختی، کدام حالت، قابل قبول است؟

- (۱) تباین مطلق (۲) نه تباین و نه تساوی مطلق (۳) تضاد مطلق (۴) تساوی مطلق

۱۱۰- کدام یک با ملاک‌های سلامت روان از دیدگاه اسلامی مطابقت بیشتری دارد؟

- (۱) خودآگاه زیستن، شناخت واقعیت، در حال و در جمع نبودن، پویا، متکامل و با خدا زندگی کردن  
(۲) خودآگاه زیستن، شناخت واقعیت، در آینده و در جمع زیستن، پویا، متکامل و با خدا زندگی کردن  
(۳) خودآگاه زیستن، شناخت واقعیت، در حال و در جمع زیستن، پویا، متکامل و با خدا زندگی کردن  
(۴) ناخودآگاه زیستن، شناخت واقعیت، در حال و در جمع زیستن، پویا، متکامل و با خدا زندگی کردن

### روانشناسی صنعتی و سازمانی

۱۱۱- یکی از چالش‌های پیش رو «یجاد تجارب کاری مفید و ارزش‌آفرین و تبدیل کارگران از نیروی کار غیرماهر به نیروی کار ماهر» است. این چالش، جزو کدام مورد از جریان‌های اصلی دنیای کار قرار می‌گیرد؟

- (۱) افزایش تنوع در نیروی کار (۲) گسترش تجارت جهانی (۳) ماهیت در حال تغییر کار (۴) تأکید بیشتر روی منابع انسانی

۱۱۲- اصطلاح «سرباز خوب»، مربوط به کدام موضوع در روانشناسی صنعتی و سازمانی است؟

- (۱) رفتار شهروندی سازمانی (۲) تعهد سازمانی (۳) دلبستگی شغلی (۴) اعتیاد به کار

۱۱۳- در تحقیقات مختلف انجام گرفته، همبستگی بین تعهد سازمانی و رضایت شغلی چگونه گزارش شده است؟

- (۱) منفی ضعیف (۲) مثبت ضعیف (۳) مثبت قوی (۴) مثبت بسیار ضعیف

۱۱۴- در کدام مورد از انواع شبکه‌های ارتباطی، آزادی کاملی بین حلقه‌های ارتباطی وجود دارد و هر فرد به دیگری دسترسی دارد؟

- (۱) چرخشی (۲) همه جانبه (۳) زنجیره‌ای (۴) دایره‌ای



۱۱۵- بسیاری از تحقیقات انجام شده در زمینه گزینش کارمند، در کدام کشور انجام گرفته است؟

- (۱) آمریکا (۲) آلمان (۳) انگلستان (۴) ژاپن

۱۱۶- تهیه آزمون‌های گروهی آلفا و بتا برای سنجش توانایی‌های ذهنی، نتیجه فعالیت‌های کدام روانشناس و تیم وی بود؟

- (۱) لیلیان گیلبرت (۲) رابرت یرکز (۳) هوگو مانستربرگ (۴) والتر دیل اسکات

۱۱۷- کدام مورد لزوماً از پیامدهای داشتن کارکنان خشنود محسوب نمی‌گردد؟

- (۱) ترک شغل کمتر (۲) کارآمدی زیاد (۳) غیبت‌های شغلی کمتر (۴) سلامتی بهتر جسمانی و روانی

۱۱۸- رفتار عادلانه میان کارکنان یک سازمان در دریافت اطلاعات درست، کامل و مناسب چه عدالتی نام دارد؟

- (۱) توزیعی (۲) ظاهری (۳) تعاملی (۴) رویه‌ای

۱۱۹- سندرم تونل مچ دستی یا صدمه مچ دست، مربوط به کدام طبقه از آسیب‌ها است؟

- (۱) اقدامات تکراری (۲) پیچش‌های ناگهانی دست (۳) حمل دستی مواد سنگین (۴) استفاده غیرمنظم و مقطعی از دست‌ها

۱۲۰- قدیمی‌ترین رویکرد در مطالعه رهبری و شناخت آن، چیست؟

- (۱) ساختار وظیفه (۲) کنترل موقعیتی (۳) رفتار رهبر (۴) صفات

۱۲۱- وقتی یک کارگر پرسکار، قبل از اینکه دست او از قطعه کار رها شده باشد، پرس را از طریق سوئیچ پای به کار اندازد، مرتکب چه نوع خطایی شده است؟

- (۱) تسلسلی (۲) سهوی (۳) زمان‌بندی (۴) راه اندازی

۱۲۲- از کدام روش، وزارت کار آمریکا برای تهیه واژه‌نامه عناوین شغلی (DOT) استفاده نمود؟

- (۱) پرسش‌نامه تحلیل موقعیت با سمت (PAQ) (۲) پرسش‌نامه اجزای شغل (JCI) (۳) شبکه اطلاعات شغلی (O\*NET) (۴) تحلیل‌های عملکردی شغل (FJA)

۱۲۳- جنگ جهانی اول بر حرفه روانشناسی صنعتی، چه تأثیری داشت؟

- (۱) اثر چندانی نداشت. (۲) بی‌اعتباری نسبی ایجاد کرد. (۳) مقبولیت اجتماعی را فراهم آورد. (۴) یک شکست کامل محسوب شد.

۱۲۴- مفهوم کدام جمله زیر درست است؟

- (۱) روانشناسی صنعتی و سازمانی یکی از شعبه‌های روانشناسی تجربی است. (۲) تمرکز بر «فرد» شاغل در سازمان در روانشناسی سازمانی کمتر از روانشناسی صنعتی است. (۳) روانشناسی صنعتی و سازمانی دارای سه بخش، یعنی صنعتی، سازمانی و مدیریت است. (۴) روانشناسی سازمانی با تأثیرپذیری از نهضت روابط انسانی در سازمان‌ها، شکل گرفته و تدوین شده است.

۱۲۵- کدام مورد، از ابزارهای مورد استفاده در گزینش کارکنان، به خطای آسان‌گیری گرایش بیشتر دارد؟

- (۱) مراکز ارزیابی (۲) معرفی‌نامه‌ها (۳) نمونه‌های کار (۴) تمرین‌های موقعیتی

۱۲۶- اعتقاد فرد به اینکه باقی ماندن در سازمان و انجام دادن درست شغل از تعهدات اوست، مربوط به کدام یک از انواع تعهد سازمانی می‌باشد؟

- (۱) ادامه بقا (۲) عاطفی (۳) مستمر (۴) هنجاری

۱۲۷- «زمان تغییر» در نوبت کاری، به کدام مورد اشاره دارد؟

- (۱) دوره‌های تغییر نوبت کاری (۲) زمان شروع نوبت کاری (۳) تعیین ساعات کار توسط کارکن (۴) فاصله استراحت بین نوبت‌های کاری

۱۲۸- اجرای مطالعه اعتباریابی گزینش، شامل پنج مرحله است. ترتیب درست را مشخص نمایید.

- (۱) مشخص کردن ملاک عملکرد شغلی - انتخاب پیش‌بین‌ها - تعیین اعتبار پیش‌بین‌ها - اجرای تحلیل شغل - اعتباریابی متقاطع (۲) اجرای تحلیل شغل - مشخص کردن ملاک عملکرد شغلی - انتخاب پیش‌بین‌ها - تعیین اعتبار پیش‌بین‌ها - اعتباریابی متقاطع (۳) تعیین اعتبار پیش‌بین‌ها - انتخاب پیش‌بین‌ها - مشخص کردن ملاک عملکرد شغلی - اجرای تحلیل شغل - اعتباریابی متقاطع (۴) انتخاب پیش‌بین‌ها - تعیین اعتبار پیش‌بین‌ها - مشخص کردن ملاک عملکرد - اجرای تحلیل شغل - اعتباریابی متقاطع



29- The author uses divorce as an example to show.....

- 1) the numerical value for a stressful event on the SRRS
- 2) the subjective importance of a situation listed on the scale
- 3) how most people respond to high stress situations in their lives
- 4) the serious nature of a situation that is listed as a stressful event

30- How does the author demonstrate that the response events on the SRRS are NOT consistent?

- 1) By giving examples of responses that are confusing
- 2) By comparing several ways to score the stress scales
- 3) By asking questions that could be answered in more than one way
- 4) By suggesting that people do not respond carefully

### آمار و روش تحقیق

31- در استفاده از فاصله اطمینان برای بررسی معنی‌داری آزمون‌ها (آزمون فرض)، کدام مورد برابر  $P > 0.05$  خواهد بود؟

- (۱) عدد صفر فرضی خارج از محدوده اطمینان باشد.
- (۲) عدد صفر فرضی کمتر از حد پایین توزیع باشد.
- (۳) عدد صفر فرضی در محدوده بین حد بالا و پایین باشد.
- (۴) عدد صفر فرضی بیشتر از حد بالای توزیع باشد.

32- اگر بخواهیم در یک مدل رگرسیونی به مقایسه نتایج دو متغیر پیش‌بین با مقیاس اندازه‌گیری متفاوت اقدام کنیم، کدام شاخص مناسب‌تر است؟

- (۱)  $1 - R^2$
- (۲)  $R^2$
- (۳) ضرایب b
- (۴) ضرایب  $\beta$

33- براساس اطلاعات زیر، فرض همگونی واریانس توزیع نمرات y به ازای کدام مقادیر x برقرار است؟

x	y
۲	۱ ۳ ۸
۳	۱ ۲ ۳
۴	۴ ۵ ۶
۵	۵ ۶ ۷

(۱) ۲، ۵، ۴

(۲) ۲، ۳، ۴

(۳) ۳، ۴، ۵

(۴) ۲، ۳، ۵

34- کدام عبارت با بقیه معادل نیست؟

- (۱)  $\sum (x - \bar{x})^2$
- (۲)  $(n-1)s_x$
- (۳)  $(n-1)s_x \cdot s_x$
- (۴)  $(n-1)s_x^2$

35- در توزیعی  $\bar{X} = 30$  و  $S^2 = 36$  است. در صورتی که کجی توزیع برابر با ۲ باشد ( $Sk = 2$ )، نمای توزیع کدام است؟

- (۱) ۱۸
- (۲) ۶
- (۳) ۲۴
- (۴) ۱۲

36- با استفاده از اطلاعات جدول، رتبه درصدی نمره ۵۰ را محاسبه کنید؟

x	۴۸	۴۹	۵۰	۵۱	۵۲	۵۳
f	۲	۳	۲	۵	۴	۴

(۱) ۳۰

(۲) ۲۰

(۳) ۳۵

(۴) ۲۵

37- در توزیع نمره‌های عزت‌نفس  $\bar{X} = 30$  و  $S^2 = 25$  است. در صورتی که نمره استاندارد نُه‌بخشی فردی برابر با ۶ باشد، نمره خام عزت‌نفس او

چقدر است؟

- (۱) ۳۴/۵
- (۲) ۳۱
- (۳) ۳۶
- (۴) ۳۲/۵

38- در بخش یافته‌های یک گزارش پژوهشی، نتایج آزمون تحلیل واریانس بین گروهی به این صورت گزارش شده است ( $F_{(3,158)} = 28/12$  و  $P < 0.01$ ).

حجم نمونه و تعداد سطوح متغیر مستقل به ترتیب کدام است؟

- (۱) ۲ - ۱۵۷
- (۲) ۴ - ۱۶۲
- (۳) ۲ - ۱۵۵
- (۴) ۳ - ۱۶۱

39- در کدام طرح، می‌توان اثر پیش‌آزمون را در نتایج پژوهش ارزیابی نمود؟

- (۱) طرح پس‌آزمون با گروه گواه
- (۲) طرح یک‌عاملی چهارسطحی
- (۳) طرح پیش‌آزمون - پس‌آزمون با گروه گواه
- (۴) طرح چهارگروهی سولومن

40- در کدام یک از شرایط زیر، پژوهشگر می‌تواند فرضیه جهت‌دار ارائه دهد؟

- (۱) وقتی که تحقیق آزمایشی یا شبه‌آزمایشی است.
- (۲) زمانی که پژوهش نو و بدیع است.
- (۳) وقتی که نظریه یا پیشینه کافی مرتبط با فرضیه وجود دارد.
- (۴) زمانی که نتوان از سؤال پژوهش استفاده کرد.

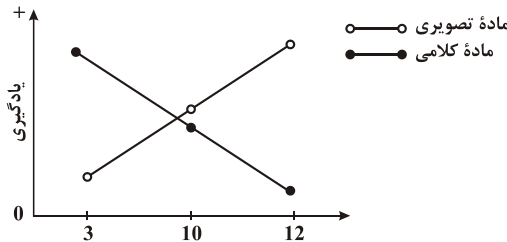
۴۱- کدام اقدام را می توان معادل «پیوند زبان عملی مقیاس های اندازه گیری با زبان نظری» به شمار آورد؟

- (۱) عملیاتی کردن مفاهیم (۲) آزمون نظریه ها (۳) مفهوم پردازی (۴) آزمون فرضیه ها

۴۲- آزمایش شوندهای را وادار کرده ایم که دو بار متوالی، با چشم های بسته ۲۰ خط ده سانتی متری رسم کند. برای مقایسه میانگین های خطوط ترسیمی در دو مرحله، از کدام آزمون آماری استفاده می کنیم؟

- (۱) t استیودنت برای گروه های مستقل (۲) آزمون کای دو  
(۳) t استیودنت برای گروه های وابسته (۴) تحلیل واریانس دو طرفه

۴۳- از دو گروه آزمودنی خواسته ایم که مواد کلامی و تصویری (هر گروه فقط یک مورد) را ابتدا حفظ کنند بعد به یاد بیاورند. بین یادگیری و یادآوری به آنها یک فعالیت سرگرم کننده داده ایم که ممکن بود ۳، ۱۰ یا ۱۲ دقیقه طول بکشد. نمودار مربوط به این آزمایش چه چیزی را نشان می دهد؟



مدت فعالیت سرگرم کننده به دقیقه

- (۱) سیر نزولی یادگیری ماده کلامی متناسب با زمان سرگرمی  
(۲) اثر تعاملی بین ماده یادگیری و مدت فعالیت سرگرم کننده  
(۳) سیر صعودی یادگیری ماده تصویری متناسب با زمان سرگرمی  
(۴) اثر تک تک دو متغیر در میزان یادگیری یا یادآوری

۴۴- در یک مطالعه تک آزمودنی (single subject)، ابتدا بدون هرگونه مداخله آزمایشی، رفتار آزمودنی مشاهده می شود، سپس مداخله انجام شده و رفتار مشاهده می شود. پس از دو هفته و بدون هرگونه مداخله، رفتار آزمودنی مجدداً مورد مشاهده قرار می گیرد. طرح آزمایشی چه نامیده می شود؟

- (۱) ABA (۲) BAB (۳) BAA (۴) ABB

۴۵- کدام مورد، هدف اساسی پژوهش های مبتنی بر نظریه انتقادی است؟

- (۱) درک عمیق واقعیت در بستر طبیعی (۲) تغییر و هدایت واقعیت  
(۳) توانمندسازی افراد برای درک عمیق واقعیت (۴) مشارکت افراد در کشف واقعیت

۴۶- تأییدپذیری (confirmability) به عنوان یکی از ملاک های قابلیت اعتماد پژوهش کیفی، معادل کدام یک از ملاک های پژوهش کمی به شمار می رود؟

- (۱) روایی درونی (internal validity) (۲) اعتبار (reliability)  
(۳) روایی بیرونی (external validity) (۴) عینیت (objectivity)

۴۷- اگر عوامل پژوهش به ترتیب جنسیت (با دو سطح)، تأهل (با دو سطح) و روش تدریس (با چهار سطح) باشند، به چند گروه مستقل در این طرح نیاز است؟

- (۱) ۸ (۲) ۴ (۳) ۱۶ (۴) ۶

۴۸- پژوهشگری برای انجام یک پژوهش، شرکت کنندگانی را انتخاب می کند که به نحوی با یکدیگر پیوند داشته و پژوهشگر را به دیگر افراد همان جامعه راهنمایی می کند، وی از چه نوع روشی در انتخاب موارد بهره گرفته است؟

- (۱) موارد همگون (homogeneous) (۲) گلوله برفی (snowball)  
(۳) فرصت جویانه (opportunistic) (۴) در دسترس (convenience)

۴۹- اگر نمره مشاهده شده فرد  $i$  در سطح  $j$  از یک آزمایش به صورت  $X_{ij} = \tau_j + \epsilon_{ij}$  نشان داده شود و هدف فقط برآورد نمره فرد باشد، کدام پیش فرض لازم است؟

- (۱)  $\epsilon$  تابعی از  $\tau$  باشد. (۲) استقلال آماری  $\tau$  و  $\epsilon$  (۳)  $x$  تابعی از  $\tau$  باشد. (۴) نبود همبستگی بین  $\tau$  و  $\epsilon$

۵۰- کدام مورد، هدف از محاسبه آماره ها (statistics) براساس داده های حاصل از نمونه است؟

- (۱) کاهش حجم داده ها و افزایش دقت شاخص های آماری (۲) برآورد ویژگی های جامعه از طریق تعمیم به نمونه مورد نظر  
(۳) توصیف نمونه و فرض آزمایی پیرامون ویژگی های جامعه (۴) توصیف ویژگی های نمونه و جامعه براساس آماره ها

### روان شناسی مرضی و کودکان استثنایی

۵۱- کدام یک از اختلالات خواب در مرحله REM خواب اتفاق می افتند؟

- (۱) وحشت های شبانه (night terrors) (۲) خواب گردی ها (sleep walking)  
(۳) نار کولپس ها (narcolepsy) (۴) کابوس ها (night mares)



- ۵۲- در کدام یک از انواع یادزدودگی، فرد هم گذشته نزدیک و هم دور خود را از دست می‌دهد؟  
 (۱) تجزیه‌ای (۲) پس‌گستر (۳) عضوی (۴) پس از سانحه
- ۵۳- کدام اختلال عبارت است از تغییر مستمر و عودکننده ادراک شخص از خود به طوری که احساس واقعیت خود موقتاً از بین می‌رود؟  
 (۱) مسخ شخصیت (۲) خواب‌واره تجزیه‌ای (۳) هویت تجزیه‌ای (۴) گریز تجزیه‌ای
- ۵۴- شخصیت صرعی، برای توصیف وضعیت روانی کدام اختلال به کار برده می‌شود؟  
 (۱) شخصیت پرخاشگری (۲) انفجاری متناوب (۳) سلوک (۴) شخصیت ضداجتماعی
- ۵۵- حداقل سن برای تشخیص بی‌اختیاری ادرار باید چند سال باشد؟  
 (۱) ۴ (۲) ۶ (۳) ۳ (۴) ۵
- ۵۶- در کودکان ADHD، احتمال نقص عملکرد کدام یک از مناطق مغزی مطرح شده است؟  
 (۱) لوب پیشانی (۲) جسم پینه‌ای (۳) هیپوکامپ (۴) سیستم لیمبیک
- ۵۷- عاملی که احتمال پیامدهای منفی را صرفاً در حضور یک عامل منفی دیگر افزایش می‌دهد، اصطلاحاً چه نامیده می‌شود؟  
 (۱) عامل آشکارساز (۲) عامل خطر (۳) عامل آسیب‌پذیری (۴) عامل زمینه‌ساز
- ۵۸- مفهوم روانکاوی «مادر به قدر کافی خوب»، در تبیین سبب‌شناسی کدام یک از اختلالات آمده است؟  
 (۱) استرس پس از سانحه (۲) افسردگی (۳) پس‌یکوز واکنشی گذرا (۴) انطباقی
- ۵۹- در نشانگان مونچهاوزن یا اختلال ساختگی، هدف فرد کدام است؟  
 (۱) هدف آشکاری ندارد. (۲) کسب توجه پزشکی (۳) نفع ثانوی در محیط کار (۴) جلب توجه اطرافیان
- ۶۰- از نظر کورت اشنايدر، فقدان علائم درجه اول برای اسکیزوفرنی به کدام معناست؟  
 (۱) احتمال زیاد برای تشخیص اسکیزوفرنی (۲) وجود اسکیزوفرنی (۳) احتمال کم برای تشخیص اسکیزوفرنی (۴) عدم وجود اسکیزوفرنی
- ۶۱- اوتیسم معمولاً تا پیش از چند سالگی آشکار می‌شود؟  
 (۱) ۳ سالگی (۲) ۱ سالگی (۳) ۴ سالگی (۴) ۲ سالگی
- ۶۲- کدام اختلال، به‌عنوان رایج‌ترین اختلال روانی عصبی دوره کودکی شناخته شده است؟  
 (۱) رفتار مقابله‌جویانه (۲) سلوک (۳) نارسایی توجه-فزون کنشی (۴) رشدی کودکی
- ۶۳- لرزش‌های غیرارادی و حرکات غیرارادی پیچشی بدن به‌خصوص در بازوها، گردن و سر از ویژگی کدام یک از انواع فلج مغزی است؟  
 (۱) اتاکسیک (۲) آتوتوئید (۳) ترمور (۴) اسپاستیک
- ۶۴- بیماری فنیل کتونوری، کدام است؟  
 (۱) یک اختلال مربوط به سوخت‌وساز چربی‌ها بوده و عقب‌ماندگی ذهنی خفیف ایجاد می‌کند.  
 (۲) یک اختلال مربوط به غدد داخلی بوده و عقب‌ماندگی ذهنی متوسط ایجاد می‌کند.  
 (۳) یک اختلال مربوط به سوخت‌وساز مواد پروتئینی بوده و باعث عقب‌ماندگی ذهنی شدید می‌شود.  
 (۴) یک اختلال مربوط به سوخت‌وساز مواد قندی بوده و عقب‌ماندگی ذهنی ایجاد نمی‌کند.
- ۶۵- کدام یک در مورد سندروم کلاین فلتز درست است؟  
 (۱) مخصوص مردها به علت داشتن یک کروموزوم جنسی X زیادتر از معمول  
 (۲) مخصوص زن‌ها به علت داشتن یک کروموزوم جنسی X زیادتر از معمول  
 (۳) مخصوص مردها به علت داشتن یک کروموزوم جنسی Y زیادتر از معمول  
 (۴) مخصوص زن‌ها به علت داشتن یک کروموزوم جنسی Y زیادتر از معمول
- ۶۶- فیبروز کیستی، چه نوع بیماری است؟  
 (۱) حرکتی (۲) تنفسی (۳) مغزی (۴) حسی

- ۶۷- شیوع دانش آموزان با کم توانی ذهنی از کدام یک از گروه دانش آموزان با نیازهای ویژه که در ذیل آمده، کمتر است؟  
 (۱) با آسیب‌های شنوایی (۲) با آسیب‌های بینایی (۳) با معلولیت جسمی- حرکتی (۴) با اختلال‌های یادگیری
- ۶۸- اختلال کمبود توجه - بیش‌فعالی، توسط کدام یک از پیشگامان معرفی شده است؟  
 (۱) پینل (۲) استیل (۳) کرک (۴) ایتارد
- ۶۹- بارزترین تفاوت اختلال‌های نافرمانی مقابله‌ای و سلوک، شامل کدام مورد است؟  
 (۱) میزان شیوع متفاوت و تمایل به پرخاشگری کمتر در دانش‌آموزان با اختلال سلوک  
 (۲) میزان شیوع کمتر نافرمانی مقابله‌ای در پسران نسبت به دختران  
 (۳) سن بروز متفاوت و تمایل کمتر کودکان نافرمان به پرخاشگری نسبت به کودکان با اختلال سلوک  
 (۴) اختلال نافرمانی مقابله‌ای نسبت به اختلال سلوک نیاز به درمان طولانی‌تری دارد.
- ۷۰- وقتی برای اولین بار کودکی تشخیص ناتوانی شدید دریافت می‌کند، کدام مورد عاطفه والدین اوست؟  
 (۱) شوک (۲) خشم (۳) ناکامی (۴) گناه

## روان‌شناسی رشد

- ۷۱- وجه اشتراک بین نظریه تحولی مارگارت ماehler و پرونو بتلهایم تأکید بر کدام مورد است؟  
 (۱) اسپرگر (۲) اوتیسم (۳) بیش‌فعالی (۴) نافرمانی
- ۷۲- از نظر «پیاژه»، در دوره «واقع‌گرایی اخلاقی»، مبنای قضاوت فرد کدام است؟  
 (۱) پیامد عمل (۲) قوانین مدنی (۳) عدالت اجتماعی (۴) ارزش‌های فرهنگی
- ۷۳- توالی همگانی رخدادهای بیولوژیکی در دستگاه عصبی مرکزی که بروز یک کارکرد روانی را ممکن می‌سازد، اشاره به کدام مفهوم دارد؟  
 (۱) بلوغ (۲) نمو (۳) تحول (۴) رشد
- ۷۴- کدام یک از رویکردها با الهام از فلسفه ژان‌ژاک روسو شکل گرفته است؟  
 (۱) رفتارگرایی (۲) تکامل‌نگری (۳) ساخت‌گرایی (۴) ارگانیسمی
- ۷۵- در کدام مرحله تحول شناختی پیاژه فرد به مفهوم «درون گنجی» آگاهی پیدا می‌کند؟  
 (۱) عملیات صوری (۲) حسی- حرکتی (۳) عملیات عینی (۴) پیش‌عملیاتی
- ۷۶- از نظر کارل بوهلر، ملاک بازی کودکان مبتنی بر کدام اصل است؟  
 (۱) همترازی (۲) لذت‌جویی (۳) این‌همانی (۴) پدیدآیی
- ۷۷- «بازتاب کشیدگی گردن» مربوط به کدام اصل رشدی در نظام تحولی گزل است؟  
 (۱) عدم تقارن کنشی (۲) خودگردانی (۳) هم‌آمیزی تقابلی (۴) سوگیری نمو
- ۷۸- در فرایند بازی کودکان، منظور بالدوین از اصلاح «اوتلیسم» کدام است؟  
 (۱) فعالیتی که دنبال منافع زودگذر است.  
 (۲) فعالیتی که برنامه و هدف ندارد.  
 (۳) فعالیتی که از قبل چارچوب مشخص دارد.  
 (۴) فعالیتی که هدفش در خود آن است.
- ۷۹- در نظریه پیاژه تجسم احتمالات نامحدود، در کدام مرحله از تحول شناختی صورت می‌گیرد؟  
 (۱) حسی- حرکتی (۲) پیش‌عملیاتی (۳) عملیات صوری (۴) عملیات عینی
- ۸۰- طبق نظریه دیوید ال‌کایند کدام مفهوم نشان‌دهنده تمایز بیش از حد فرد با دیگران است؟  
 (۱) خویش‌داری (۲) افسانه شخصی (۳) تماشاچی خیالی (۴) خودگردانی
- ۸۱- آزمایش پیاژه در زمینه ادراک فضایی کودکان، به منظور سنجش کدام مفهوم صورت گرفت؟  
 (۱) ساخته‌پنداری (۲) پایداری شیء (۳) خودمیان بینی (۴) میان‌گرایی
- ۸۲- اصطلاح «آشیانه خالی»، تداعی‌کننده کدام دوره از تحول است؟  
 (۱) میان‌سالی (۲) کودکی (۳) پیری (۴) جوانی



## روان‌شناسی مرضی و کودکان استثنایی

- ۵۱- کج** براساس دیدگاه هستی‌گرایی علت رفتار نابهنجار کدام است؟  
 (۱) ناتوانی در مقابله با فشارهای روانی  
 (۲) انتخاب غیرمعقول  
 (۳) ناهمخوانی خودپنداری با تجارب شخصی  
 (۴) باورهای غیرمنطقی
- ۵۲- کج** علت بیماری پارکینسون به نقص در کدام قسمت مغز مرتبط است؟  
 (۱) هیپوکامپ  
 (۲) سیستم لیمبیک  
 (۳) بادامه و ناحیه جداری  
 (۴) عقده‌های پایه
- ۵۳- کج** براساس کدام مورد، بیماران مبتلا به اختلال هذیانی از بیماران اسکیزوفرنیک تفکیک می‌شوند؟  
 (۱) غرابت هذیان‌ها در اختلال هذیانی  
 (۲) وجود توهمات بارز در اختلال هذیانی  
 (۳) غرابت هذیان‌ها در اسکیزوفرنی  
 (۴) فقدان بی‌تفاوتی عاطفی در اسکیزوفرنی
- ۵۴- کج** در کدام طبقه‌بندی فرض بر این است که «همه پدیده‌هایی که باید طبقه‌بندی شوند، می‌توانند در طبقه‌هایی کاملاً متمایز قرار گیرند»؟  
 (۱) ریخت‌شناختی  
 (۲) ابعادی  
 (۳) مقوله‌ای  
 (۴) بیماری‌شناختی
- ۵۵- کج** الگوی رفتاری که شامل نقض حقوق دیگران است و همراه با پرخاشگری فیزیکی، خسارت به اموال دیگران، دزدی و دروغ‌گویی است، جزء کدام اختلال محسوب می‌شود؟  
 (۱) سلوک  
 (۲) فراگیر رشد  
 (۳) نقص توجه / بیش‌فعالی  
 (۴) نافرمانی مقابله‌ای
- ۵۶- کج** نواحی مغزی درگیر در اختلال نارسایی توجه / بیش‌فعالی کدامند؟  
 (۱) لوب گیجگاهی، هسته دم‌دار، لوب فرونتال، مخچه  
 (۲) لوب‌های پری فرونتال و فرونتال، هسته دم‌دار، لگوبوس پالیدوس  
 (۳) لوب فرونتال، مخچه، لوب پس‌سری، عقده‌های پایه  
 (۴) لوب پس‌سری، عقده‌های پایه، هسته دم‌دار، لگوبوس پالیدوس
- ۵۷- کج** «سردرگمی‌ها و تحریف‌ها در خودپنداره اساسی فرد» از ویژگی کدام اختلال است؟  
 (۱) اسکیزوتیئید  
 (۲) ضداجتماعی  
 (۳) مرزی  
 (۴) اسکیزوتایپی
- ۵۸- کج** کدام اختلال بیشتر از سایر اختلالات در افرادی رخ می‌دهد که مشکلاتی در رابطه با مصرف مواد دارند؟  
 (۱) ادواری خویی  
 (۲) افسردگی اساسی  
 (۳) دوقطبی  
 (۴) اسکیزوفرنیفرم
- ۵۹- کج** کدام نوع پژوهش، روش قدرتمندی برای ارزیابی آثار رویدادها بر ایجاد آسیب روانی است؟  
 (۱) طولی واپس‌نگرانه  
 (۲) الگوی آزمایشگاهی  
 (۳) همبستگی  
 (۴) زمینه‌یابی
- ۶۰- کج** نوع تحریف شناختی در موقعیت زیر کدام است؟  
 «تنها وقایعی که فرد جدی می‌گیرد، آن‌هایی هستند که بیانگر شکست، محرومیت، فقدان یا ناکامی هستند».  
 (۱) تفکر دومقوله‌ای  
 (۲) ارجاع دادن مفرط به خود  
 (۳) فاجعه‌آمیز کردن  
 (۴) انتزاع‌گزینشی
- ۶۱- کج** فردی که آستانه شنوایی او ۸۹ - ۷۰ دسی‌بل است از نظر نقص شنوایی در کدام طبقه قرار می‌گیرد؟  
 (۱) عمیق  
 (۲) خفیف  
 (۳) شدید  
 (۴) متوسط
- ۶۲- کج** کدام مورد، علت عمده افت شنوایی در کودکان است؟  
 (۱) عوامل ژنتیکی  
 (۲) زودرسی  
 (۳) کم‌اکسیژنی هنگام تولد  
 (۴) عفونت‌های ویروسی
- ۶۳- کج** طبق دیدگاه دانشمندان، «لفظ‌گیری یا ناواقعیتی کلامی» در کدام گروه از دانش‌آموزان ملاحظه می‌شود؟  
 (۱) در خودمانده  
 (۲) نابینا  
 (۳) دارای اختلال یادگیری  
 (۴) ناشنوا
- ۶۴- کج** در کدام نوع از فلج مغزی، پاها بیشتر از دست‌ها درگیر هستند؟  
 (۱) دی‌پلژیا  
 (۲) همی‌پلژیا  
 (۳) پاراپلژیا  
 (۴) کوادری‌پلژیا
- ۶۵- کج** «مشکلات تعادلی، ادراک ضعیف عمق و ضعف در مهارت‌های حرکتی ظریف و درشت» از ویژگی‌های کدام نوع فلج مغزی است؟  
 (۱) اسپاستیک  
 (۲) آتاکسیک  
 (۳) آمیخته  
 (۴) آتوتیئید
- ۶۶- کج** باقی‌ماندن کدام بازتاب بعد از ۳ سالگی، احتمال اختلال در سیستم عصبی را نشان می‌دهد؟  
 (۱) لایبرنتی  
 (۲) بابنسکی  
 (۳) مورو  
 (۴) گردن



۶۷- کدام اختلال، درباره شیوع لکنت زبان براساس جنسیت درست است؟

- (۱) شیوع لکنت زبان، در هر دو جنس برابر است.  
 (۲) در دختران بیشتر از پسران است.  
 (۳) شواهد پژوهشی کافی در این زمینه وجود ندارد.  
 (۴) در پسران بیشتر از دختران است.

۶۸- کدام اختلال، رایج ترین مشکل دانش آموزان با اختلال های ارتباطی است؟

- (۱) سیالی (۲) تلفظی (۳) صدا (۴) تحولی

۶۹- از نظر «بارکلی»، کدام مورد مهم ترین مشکل افراد دارای اختلال نقص توجه - بیش فعالی (ADHD) است؟

- (۱) رفتار سازشی (۲) مهارت های ارتباطی (۳) آگاهی و مدیریت زمان (۴) مهارت های عمومی

۷۰- مدل «عامل چرخان» توسط رنزولی و همکارانش برای کدام گروه از دانش آموزان استثنایی پیشنهاد شد؟

- (۱) ناشنوایان (۲) تیزهوشان (۳) معلولان جسمی (۴) نابینایان

### روان شناسی رشد

۷۱- از نظر «ملانی کلاین» کدام مکانیسم آغاز فعالیت های خلاق و والاگرایی در کودک است؟

- (۱) ترمیم (۲) لایه سازی (۳) خیال پردازی (۴) نفی

۷۲- انجام اعمال متنوع برای دستیابی به نتایج متفاوت، مربوط به کدام یک از مراحل تحول شناختی پیاژه است؟

- (۱) واکنش های چرخشی ثانویه (۲) درونی شدن طرحوارهها (۳) هماهنگی طرحوارههای ثانویه (۴) واکنش های چرخشی ثالث

۷۳- نظریه های غیر مرحله ای رشد که عمدتاً رشد را فرایندی پیوسته و تدریجی در نظر می گیرند متأثر از فلسفه کدام فیلسوف است؟

- (۱) جان لاک (۲) توماس هابز (۳) ژان ژاک روسو (۴) رنه دکارت

۷۴- مرحله «مسئولیت» در نظریه وارنرشای (Warner Schaie) مختص کدام دوره از تحول است؟

- (۱) نوجوانی (۲) میان سالی (۳) کودکی (۴) پیری

۷۵- مفهوم محوری در نظریه تحولی دانیل لونیسون کدام است؟

- (۱) رشد ایمان (۲) هویت یابی (۳) بحران میان سالی (۴) داغ دیدگی

۷۶- از نظر ویگوتسکی نخستین مرحله رشد زبان در کودکان کدام است؟

- (۱) گفتار خودمحورانه (۲) گفتار اجتماعی (۳) گفتار درونی (۴) گفتار اختصاصی

۷۷- در نظریه بران فن برنر کدام رابطه، جزئی از نظام برون سیستم (Exosystem) تلقی می شود؟

- (۱) ارتباط والدین با مهد کودک (۲) ارتباط پدر با محل کار (۳) ارتباط مدرسه با درمانگاه محل (۴) ارتباط کودک با همسالان

۷۸- نوجوانانی که هنوز به اهداف معینی تعهد ندارند و همواره سرگرم کاوش و امتحان کردن گزینه های مختلف هستند در کدام وضعیت هویتی قرار دارند؟

- (۱) تعلیقی (Moratorium) (۲) آشفته (Diffused) (۳) کسب شده (Achieved) (۴) پیش رس (Foreclosure)

۷۹- حل موفقیت آمیز کدام یک از بحران های روانی - اجتماعی به شکل گیری احساس مراقبت می انجامد؟

- (۱) نامیدی در برابر انسجام (۲) صمیمیت در برابر انزوا (۳) هویت در برابر ابهام نقش (۴) زاینده گی در برابر رکود

۸۰- لبخند اجتماعی در کدام مرحله دلبستگی بالبی ظاهر می شود؟

- (۱) تمرکز بر آشنایان (۲) نزدیکی جویی فعال (۳) پاسخ دهی نامتمایز (۴) رفتار مشارکتی

۸۱- کودکان در فرایند رشد شناختی به کدام راهبرد دیرتر دست می یابند؟

- (۱) سازماندهی (۲) بازیابی (۳) مرور ذهنی (۴) بسط

۸۲- مفهوم سوق دهنده گی (canalization) برای تبیین نقش کدام مورد به کار رفته است؟

- (۱) پیوستگی - ناپیوستگی (۲) جبر - اختیار (۳) محیط - وراثت (۴) هشیاری - ناهشیاری

۸۳- هاینز ورنر در تعریف رشد بر کدام مفهوم تأکید دارد؟

- (۱) هم آمیزی تقابلی (۲) باز پیدایی (۳) یکپارچگی سلسله مراتبی (۴) بهنجار سازی



۱۶۰- در تحلیل سؤالات چهارگزینه‌ای، کدام مورد نشان‌دهنده عملکرد مناسب یک گزینه انحرافی است؟

- (۱) همبستگی مثبت با نمره کل آزمون  
(۲) نسبت انتخاب بیشتر توسط گروه قوی  
(۳) نسبت انتخاب کمتر توسط گروه ضعیف  
(۴) همبستگی منفی با نمره کل آزمون

### آزمون‌های شناختی هوش و استعداد

۱۶۱- کدام آزمون، خلاقیت را اندازه‌گیری می‌کند؟

- (۱) آندره ری  
(۲) تورنس  
(۳) ویسکانسین  
(۴) مکعب‌های کپس

۱۶۲- کدام استعداد با خلاقیت رابطه بیشتری دارد؟

- (۱) دانش عمومی  
(۲) درک فضایی  
(۳) سیالی کلامی  
(۴) توانایی کلامی

۱۶۳- میانگین و انحراف معیار نمره‌های استاندارد (معیار) در خرده مقیاس‌های آزمون وکسلر به ترتیب از راست به چپ چند است؟

- (۱) ۱۰ و ۳  
(۲) ۵۰ و ۱۰  
(۳) ۱۰۰ و ۱۶  
(۴) ۱۰۰ و ۱۵

۱۶۴- در تست وکسلر، خرده‌مقیاس اطلاعات عمومی کدام دسته از ویژگی‌های زیر را اندازه‌گیری می‌کند؟

- (۱) هوش سیال، حافظه، قضاوت، درک کلامی  
(۲) هوش متبلور، هوش انتزاعی، استدلال، استعداد یادگیری  
(۳) رشد اجتماعی، درک رابطه بین پدیده‌های محیطی، درک کلی  
(۴) کنجکاوی، حافظه درازمدت، توجه به اوضاع محیطی، هوش متبلور

۱۶۵- کدام پرسش که از یک کودک پرسیده می‌شود، هوش انتزاعی او را اندازه‌گیری می‌کند؟

- (۱) شباهت سیب و انگور  
(۲) معنای یک واژه فارسی  
(۳) گفتن پایتخت دو کشور همسایه  
(۴) تکرار جمله‌ای که برایش خوانده می‌شوند.

۱۶۶- در تست بندرگشتالت چرخش تصاویر یا بخش‌های آن‌ها حداقل باید چند درجه باشد تا به آن یک نمره خطا داده شود؟

- (۱) ۳۰  
(۲) ۴۵  
(۳) ۷۵  
(۴) ۹۰

۱۶۷- تعداد زیاد پاسخ به فضای سفید (S) در آزمون رورشاخ به چه معنی است؟

- (۱) دشواری در کنترل خشم  
(۲) منفی‌گرایی  
(۳) تضاد انطباقی  
(۴) انزوای اجتماعی

۱۶۸- ماتریس‌های پیش‌رونده ریون، کدام دسته از استعدادهای شناختی و ویژگی‌ها را اندازه‌گیری می‌گیرد؟

- (۱) هوش متبلور و استعداد کمی  
(۲) هوش سیال و استعداد فنی  
(۳) انتزاعی و مستقل از فرهنگ  
(۴) درک دیداری وابسته به فرهنگ

۱۶۹- با استفاده از سری اعداد مانند ۷, ۱۰, ۸, ۱۱, ؟, عمدتاً کدام یک از توانایی‌های شناختی اندازه‌گیری می‌شود؟

- (۱) استدلال  
(۲) محاسبه  
(۳) رابطه جزء و کل  
(۴) یادگیری گذشته

۱۷۰- کدام یک از انواع هوش، بعد از سن ۱۸ سالگی و تا سال‌های دهه پنجم عمر می‌تواند رشد کند؟

- (۱) اجتماعی  
(۲) سیال  
(۳) متبلور  
(۴) عملی

۱۷۱- اگر هوشبهر یک کودک با تست استنفورد - بینه برابر ۱۳۲ باشد، رتبه درصدی تقریبی او کدام است؟

- (۱) ۲  
(۲) ۵  
(۳) ۹۵  
(۴) ۹۸

۱۷۲- پیاژه برای بررسی توانایی شناختی کودکان از چه روشی استفاده می‌کرد؟

- (۱) آزمون‌های استاندارد  
(۲) روش بالینی  
(۳) مصاحبه با والدین کودکان  
(۴) مشاهده رفتار کودکان هنگام بازی

۱۷۳- کدام یک از انواع روایی (Validity) در آزمون‌های پیشرفت تحصیلی اهمیت بیشتری دارد؟

- (۱) ملاکی همزمان  
(۲) ملاکی پیش‌بین  
(۳) محتوایی  
(۴) واگرا

۱۷۴- آزمون روانی - زبانی ایلینویز (ITPA)، برای سنجش کدام یک از ویژگی‌های شناختی به کار می‌رود؟

- (۱) استعداد تحصیلی  
(۲) نارسایی یادگیری  
(۳) هوش سیال  
(۴) هوش متبلور

۱۷۵- تست وایلند برای سنجش کدام یک از ویژگی‌های افراد به کار می‌رود؟

- (۱) انطباق و سازگاری با محیط  
(۲) رشد دیداری - حرکتی  
(۳) هوش انتزاعی  
(۴) هوش عملی

۱۷۶- محاسبه هوشبهر با فرمول خارج قسمت سن عقلی بر سن زمانی ضربدر ۱۰۰، در مورد کدام گروه سنی با مشکل همراه است؟

- (۱) کمتر از ۶  
(۲) ۶ تا ۱۲  
(۳) ۱۲ تا ۱۶  
(۴) بالاتر از ۱۸

- ۱۷۷- اگر هوشبهر کلی کودکی با آزمون هوشی وکسلر کودکان برابر ۷۶ باشد، از نظر سطح هوشی در چه طبقه‌ای قرار دارد؟  
 (۱) مرزی (۲) بهنجار ضعیف (۳) عقب‌مانده متوسط (۴) عقب‌مانده خفیف
- ۱۷۸- در یک توزیع طبیعی، یک فرد عقب مانده ذهنی چند انحراف معیار از میانگین پایین تر است؟  
 (۱) ۱/۵ (۲) ۲ (۳) ۲/۵ (۴) ۳
- ۱۷۹- در کدام یک از خصایص شناختی، عامل وراثت نقش بیشتری دارد؟  
 (۱) انگیزش پیشرفت (۲) استعداد فنی (۳) خلاقیت (۴) هوش انتزاعی
- ۱۸۰- ملاک تشخیص عقب‌ماندگی ذهنی در نخستین آزمون هوشی که توسط آلفرد بینه ساخته شد، کدام است؟  
 (۱) هوشبهر انحرافی کمتر از ۵۰ (۲) هوشبهر انحرافی کمتر از ۷۰ (۳) تفاوت سن عقلی از سن زمانی (۴) خارج قسمت سن عقلی بر سن زمانی

### روان‌شناسی فیزیولوژیک، انگیزش و هیجان

- ۱۸۱- به هنگام انکار یا تحریف‌های شناختی فرد به کدام مورد مبادرت می‌ورزد؟  
 (۱) از آزادی عمل برخوردار است. (۲) با واکنش دیگران سازش دارد. (۳) از توجه مثبت مشروط برخوردار است. (۴) از توجه مثبت غیرمشروط برخوردار است.
- ۱۸۲- ناتوانی در جدایی واقعیت از غیرواقعیت، مبین کدام است؟  
 (۱) تعارض (۲) واپس‌روی (۳) رفتار اجتنابی (۴) ناکامی
- ۱۸۳- کدام یک از ساختارهای مغزی، هیجان مرتبط با رویدادهای قریب‌الوقوع را از نظر لذت مورد انتظار، کنترل و پیش‌بینی می‌کند؟  
 (۱) بادامه (۲) قشر پیش‌پیشانی (۳) دسته پیش مغز میانی (۴) مدار سپتوهیپوکامپ
- ۱۸۴- غبطه با کدام احساس همراه است؟  
 (۱) از دست دادن عشق و محبت (۲) ترس، خصومت و صدمه (۳) کهنتری، نارضایتی و حسرت (۴) سوءظن، طرد و خشم
- ۱۸۵- در بحث انگیزش، فاصله زمانی بین شروع یک پاسخ تا توقف آن کدام است؟  
 (۱) دامنه (۲) پایداری (۳) احتمال پاسخ (۴) نهفتگی
- ۱۸۶- حرکات بیانگر چهره، در کدام قسمت مغز سازمان می‌یابند؟  
 (۱) ساقه مغز (۲) اجسام سیاه (۳) هیپوتالاموس (۴) هسته‌های قاعده‌ای
- ۱۸۷- فعالیت «حافظه روندی» به کدام ساخت بستگی دارد؟  
 (۱) اجسام مخطط (۲) شکنج سینگولیت (۳) فورنیکس (۴) هیپوکامپ
- ۱۸۸- وجود مشکل در تکرار کلمات، نشانه کدام نوع آفازی است؟  
 (۱) ارتباطی (۲) گلوبال (۳) بیانی (۴) دریافتی
- ۱۸۹- کدام ساخت برای کنش شناختی، دقت و هشیاری اهمیت دارد؟  
 (۱) گره‌های پایه (هسته‌های قاعده‌ای) (۲) هسته‌های جانبی بادامه (۳) جسم زانویی جانبی (۴) منطقه پیش‌بام
- ۱۹۰- افزایش کدام عامل سبب بروز نشانه‌های ناشی از ترک مواد مخدر می‌گردد؟  
 (۱) آدنیل سیکلاز (۲) آدنوزین (۳) ملاتونین (۴) تثوفین
- ۱۹۱- در افراد مبتلا به اختلال استرس پس از سانحه (PTSD) کدام یک از نواحی مغزی، کوچک تر از افراد بهنجار است؟  
 (۱) قشر پیش‌پیشانی (۲) عقده‌های قاعده‌ای (۳) سینگولیت (۴) هیپوکامپ
- ۱۹۲- اختلال در کارکرد کدام عصب باعث بی‌حسی صورت، اختلال در جویدن و تیک دردناک می‌شود؟  
 (۱) اشتیاقی یا زوج چهارم (۲) سه‌شاخه یا زوج پنجم (۳) زبانی حلقی یا زوج نهم (۴) چهره‌ای یا زوج هفتم
- ۱۹۳- کدام یک از نوروپپتیدها، در تداوم بیداری نقش دارد؟  
 (۱) اورکسین (۲) گابا (۳) هیستامین (۴) نوراپی نفرین

## سوالات آزمون سراسری ۹۸

متون روان‌شناسی به زبان انگلیسی

**PART A: Reading Comprehension**

**Directions:** Read the following six passages and answer the questions by choosing the best choice (1), (2), (3), or (4). Then mark the correct choice on your answer sheet.

**PASSAGE 1:**

An individual's representational model of relationships is the set of feelings and beliefs that has been stored about a relationship that guides feelings, perceptions, and behavior in that relationship. These models are open systems: The information stored in them, while fairly stable, is open to change based on new experience. Also, representational models reflect two sides of a relationship. A teacher's representational model of how children relate to teachers is both the teacher's experience of being taught (and parented) and his or her own experience as a teacher.

Representational models can have an effect on the formation and quality of a relationship through brief, often subtle qualities of moment-to-moment interaction with children such as the adult's tone of voice, eye contact, or emotional cues, and in terms of the tolerances that individuals have for certain kinds of interactive behaviors. Therefore, adults with a history of avoidant attachment, who tend to dismiss or diminish the negative emotional aspects of interactions, will behave differently in a situation that calls for a response to an emotionally needy child than will adults whose history of secure attachment provides support for perceiving such needs as legitimate and responding to them sensitively.

In Pedersen et al.'s (1978) case study, adults were asked to recall experiences with a particular teacher who had a reputation as exceptional. This was an attempt to examine (retrospectively) the features of experience associated with an influential teacher. These recollections describe the impact of a teacher who formed relationships with students that, according to their reports, made them feel worthwhile, supported their independence, motivated them to achieve, and provided them with support to interpret and cope with environmental demands. Students' representations of their relationships with a specific teacher appeared to be a key feature of their experience in relationship with that teacher.

1- What is the main topic of the passage?

- 1) What representational models depend on
- 2) Teachers' patterns of interaction with students
- 3) Systems which influence our interactive behaviors
- 4) Qualities of moment-to-moment interaction with children

2- The word "that" in paragraph 1 refers to .....

- 1) set
- 2) model
- 3) behavior
- 4) relationship

3- According to the passage, what happens when we have a new experience?

- 1) Adaptation to novel ideas occurs.
- 2) Our perceptions about a relationship change dramatically.
- 3) Our representational model starts to reflect two sides of a relationship.
- 4) The information in our representational model may be modified slightly.

4- It can be inferred from the passage that adults with a history of avoidant attachment .....

- 1) may not respond effectively to an emotionally needy child
- 2) cannot support emotionally needy children at specific times
- 3) generally avoid contacting adults with a history of secure attachment
- 4) focus on both positive and negative emotional aspects of relationships

5- Which of the following best describes the function of the underlined sentence in paragraph 3?

- 1) It states the main conclusion that the author is seeking to establish
- 2) It reports the finding of a piece of research described earlier in the paragraph.
- 3) It helps explain the possible role played by a teacher in motivating his/her students.
- 4) It analyzes a representational model from a perspective which contrasts with the one provided earlier in the passage



### PASSAGE 2:

Indicators of emotional well-being are also a key feature of psychosocial maturity, as defined by Greenberger and colleagues. This model encompasses three major domains of development, each consisting of multiple dimensions, which must be fostered if the child is to become a productive adult. The first domain is autonomy, or the individual's ability to function independently. The achievement of autonomy is characterized by self-reliance (the capacity to take initiative and to have a sense of control over one's life and activities), identity (a coherent self-concept, complete with life goals and internalized values), and work orientation (standards for competence and taking pleasure in work). The second domain is interpersonal adequacy, or the individual's ability to communicate well with others. This requires effective communication skills, such as empathy and the ability to understand and receive messages, a sense of trust in others, and knowledge of role-appropriate behavior. The third domain of psychosocial maturity is social responsibility, or the individual's capacity to contribute to the well-being of society. This involves a sense of social commitment to the good of the community, an openness to social and political change to achieve higher order goals, and a tolerance and acceptance of individual and cultural differences. It is easy to observe that specific indicators of emotional well-being (e.g., social competence, attachment to parents and peers, school engagement, strong ego development, and a coherent identity) overlap with elements in this model of psychosocial maturity.

Aside from the fact that various indicators of emotional well-being are contained within larger models of the self and of psychosocial maturity, how can the diverse array of constructs, such as school engagement, self-esteem, identity, positive mood, and attachment to parents and peers, be indicators of "emotional" well-being?

6- What does the passage mainly discuss?

- |  |  |
|--|--|
| 1) Factors in identity formation           | 2) How to foster autonomy in children          |
| 3) The importance of psychosocial maturity | 4) Central aspects of psychosocial development |

7- The word "encompasses" in paragraph 1 could best be replaced by.....

- |           |             |             |               |
|-----------|-------------|-------------|---------------|
| 1) copies | 2) includes | 3) produces | 4) emphasizes |
|-----------|-------------|-------------|---------------|

8- The word "which" in paragraph 1 refers to .....

- |          |            |               |            |
|----------|------------|---------------|------------|
| 1) model | 2) feature | 3) dimensions | 4) domains |
|----------|------------|---------------|------------|

9- Which of the following best describes the function of the underlined sentence in paragraph 1?

- 1) It draws a conclusion from the previous sentence.
- 2) It elaborates on a term mentioned in the previous sentence.
- 3) It suggests that a domain introduced earlier is hard to achieve.
- 4) It explains why individuals need to interact adequately with others.

10- What does the paragraph following the passage most probably discuss?

- 1) What diverse constructs have in common
- 2) Various indicators of emotional well-being
- 3) Larger models of the self and of psychosocial maturity
- 4) The link between several constructs and emotional well-being

### PASSAGE 3:

Studies of both nonclinical levels of depressed and anxious mood, as well as studies of clinical levels of depression, all report higher rates of distress for females compared with males in adolescence. Prospective longitudinal studies indicate that internalizing symptoms remain high or increase for females, whereas they remain at relatively lower levels for males across adolescence. Gender differences in clinical levels of depression follow similar patterns. Gender differences in MDD are nonexistent in preadolescence, first emerge in early adolescence (ages 12-14), and increase dramatically in middle to late adolescence (ages 15-18). By midadolescence the prevalence of MDD among females is more than double that of males; by age 18 approximately 11% of males compared with 24% of females are diagnosed with depression.

Several explanations for these gender differences have been proposed. According to Nolen-Hoeksema (1994), gender differences in the emotion regulation strategies that males and females use to cope with distress partially account for differential rates of depression. In particular, she argued that females tend to employ passive, ruminative coping styles that place them at greater risk for depression compared with the more active and distracting coping styles of males. Other factors that may be related to gender differences in depression are adolescents' self-representations. For instance, females report lower levels of self-competence than males, and these differences partially account for differences in symptoms of depression and anxiety. In addition, females show more preoccupation with relationships, threats of abandonment, and loss of nurturing compared with males, and these interpersonal vulnerabilities are associated with increased internalizing symptoms.

11- What is the author's main purpose in the passage?

- 1) To contrast the best stress coping mechanisms
- 2) To discuss gender differences regarding a particular disorder
- 3) To differentiate between nonclinical and clinical levels of depression
- 4) To argue that gender differences in depression must be given more attention

12- The word "they" in paragraph 1 refers to.....

- 1) males
- 2) studies
- 3) females
- 4) symptoms

13- According to the passage, gender differences in MDD .....

- 1) cannot be supported by facts and figures
- 2) are much more noticeable at a certain stage of life
- 3) can be seen more often before the onset of puberty
- 4) interfere with optimal development in the long term

14- Which of the following best indicates the function of paragraph 2 in relation to paragraph 1?

- 1) It provides reasons for a happening described in paragraph 1
- 2) It cites evidence supporting an argument presented in paragraph 1.
- 3) It casts doubts on the main point of paragraph 1 by presenting new findings.
- 4) It introduces certain strategies to help solve a problem described in paragraph 1.

15- According to paragraph 2, females.....

- 1) are more self-competent than males
- 2) are less able than males to cope with stress
- 3) are not as preoccupied with relationships as males
- 4) refuse to be abandoned because of their mixed emotions

#### PASSAGE 4:

There are at least four important features of psychopathy that should be taken into account when assessing the disorder. First, psychopathy is associated with symptoms that fall into three distinct domains: interpersonal, affective, and behavioral. A corollary of this is that assessment procedures sample systematically and comprehensively from these symptom domains, ideally providing separate measures of each. Second, psychopathy as a personality disorder is assumed to be reasonably stable throughout adulthood. One corollary of this assumption is that assessment procedures for psychopathy should have moderate to high temporal stability (i.e., test-retest reliability), even over lengthy periods of time. Another corollary is that assessment procedures for psychopathy should not be sensitive to the affective state of persons being evaluated (i.e., their mood at the time of assessment). Third, an important symptom of psychopathy is deceitfulness. A corollary of this is that assessment procedures for psychopathy should evaluate the extent to which a person characteristically lies and manipulates. Another is that procedures should attempt to minimize the extent to which deceitfulness interferes with the assessment of other psychopathic symptomatology. Fourth, psychopathy is associated with delinquency and criminality. There is, however, lack of consensus regarding the nature of this association. According to some, delinquency and criminality are a primary symptom of psychopathy; to others, they are an important secondary symptom or associated feature—perhaps even a consequence—of the disorder. Regardless, a corollary is that assessment procedures should be useful for making distinctions among offenders or patients in forensic settings; another is that assessment procedures should be related systematically to, but be distinct from, measures of criminality and delinquency.

16- What does the passage primarily discuss?

- 1) Effective methods of assessing psychopathy
- 2) What the common symptoms of psychopathy are
- 3) What should be considered for assessment procedures of psychopathy
- 4) How serious the presence of a personality disorder can be

17- The word "comprehensively" in the passage is closest in meaning to .....

- 1) randomly
- 2) thoroughly
- 3) vigorously
- 4) sufficiently

18- It is implied in the passage that psychopaths .....

- 1) sometimes experience mood swings
- 2) are not capable of feeling any remorse
- 3) rarely show changes in their behavior over time
- 4) deceive other people and deny responsibility

۲۸۱- براساس نظریه‌ی کُلب، سبک (شیوه‌ی) یادگیری افرادی که تفکر همگرا دارند، کدام است؟

- (۱) تجربه‌ی عینی - مشاهده‌ی تأملی  
 (۲) تجربه‌ی عینی - آزمایشگری فعال  
 (۳) آزمایشگری فعال - مفهوم‌سازی انتزاعی  
 (۴) مشاهده‌ی تأملی - مفهوم‌سازی انتزاعی

۲۸۲- از دیدگاه ویگوتسکی، مراحل رشد زبان به ترتیب کدام است؟

- (۱) خودمحوارانه - اجتماعی - درونی  
 (۲) اجتماعی - خودمحوارانه - درونی  
 (۳) درونی - اجتماعی - خودمحوارانه  
 (۴) اولیه - درونی - خودمحوارانه

۲۸۳- نوجوانی در پاسخ به مواضع مذهبی و سیاسی خود می‌گوید: «مذهب خانواده را پذیرفته‌ام، ولی در مورد امور سیاسی هنوز فکر نکرده‌ام». این نوجوان در کدام مرحله از رشد هویت قرار دارد؟

- (۱) دیررس (۲) زودرس (۳) سردرگم (۴) کام‌یاب

۲۸۴- یادگیرندگان چه موقع، به انجام رفتارهای مورد نظر در محیط‌های تربیتی متعهد می‌شوند؟

- (۱) متضمن مؤاخذه‌ی همکلاسی‌ها نباشد.  
 (۲) فعالیت‌ها برای اولیای مدرسه با اهمیت باشد.  
 (۳) فعالیت‌ها متضمن نتایج ارزشمندی برای آن‌ها باشد.  
 (۴) نقش پیشگیرانه برای تنبیه‌های محیطی داشته باشد.

۲۸۵- اگر دانش‌آموزی در برخورد با موانعی چون موقعیت نامناسب، مطالب دشوار و معلمان ضعیف، با ابتکار فردی، راهی برای غلبه بر مشکلات بیابد، از کدام مورد استفاده کرده است؟

- (۱) خودآگاهی (۲) عزت‌نفس (۳) خودکارآمدی (۴) خودتنظیمی

۲۸۶- در نظریه‌ی بندورا، موجبیت دوجانبه بر کدام جنبه از رفتار انسان تأکید می‌کند؟

- (۱) تفسیر فعالانه فرد از محیط  
 (۲) تأثیرپذیری فرد از منابع درونی  
 (۳) واکنش‌های چندسطحی به باورها  
 (۴) نقش برانگیزانندگی نیروهای بیرونی

۲۸۷- در دیدگاه اسکینر، ناهنجاری‌ها و ناسازگاری‌های شخصیتی فرد، چگونه تفسیر می‌شود؟

- (۱) عوامل زیستی و وراثتی نامتعادل  
 (۲) تقویت‌های نامناسب دوره‌های اولیه‌ی کودکی  
 (۳) تقویت رفتارهای ناسازگارانه و تنبیه رفتارهای مناسب  
 (۴) عوامل اجتماعی و الگوهای نامناسب موجود در محیط

۲۸۸- این جمله که «رویدادها به‌طور مستقیم بر رفتار اثر ندارند، بلکه از طریق میانجی‌های شناختی، واکنش‌هایی را در فرد به‌وجود می‌آورند»، به کدام نظریه مربوط است؟

- (۱) اسناد (۲) باورها (۳) انتظار - ارزش (۴) جهت‌گیری هدفی

۲۸۹- حفظ تعادل بین مراقبت از دیگران و توجه به خود، از نظر کلیگان با کدام سوگیری از نظریه‌ی کالبرگ مطابقت دارد؟

- (۱) مبتنی بر عدالت (۲) مبتنی بر پاداش (۳) مبتنی بر قرارداد اجتماعی (۴) مبتنی بر حفظ نظم

۲۹۰- براساس نظریه‌ی پردازش توزیع موازی، پردازش اطلاعات در حافظه، چگونه انجام می‌شود؟

- (۱) براساس یک توالی مرحله‌ای  
 (۲) در سطوح مختلف بسته به میزان توجه  
 (۳) به‌صورت شبکه‌ای از ارتباط‌ها و پیوندها  
 (۴) همزمان در قسمت‌های مختلف سیستم حافظه

### آموزش و پرورش کودکان استثنایی

۲۹۱- کدام مورد معرف شایع‌ترین نوع دیسلکسیای شنیداری است که در آن افراد در شناسایی حروف صدا دار در داخل کلمات مشکل دارند و نمی‌توانند حروف را به صدای آن‌ها ربط دهند؟

- (۱) فونولوژیک (۲) دیداری (۳) سمانتیک (۴) میکس

۲۹۲- کدام روش در درمان ناتوانی‌های یادگیری، به چندحسی معروف است؟

- (۱) KWL (۲) فرنالد (۳) جانسون (۴) مایکن باوم



۲۹۳- کدام مورد از طرح‌های مربوط به تسهیل دسترسی به برنامه درسی آموزش عمومی نیست؟

- (۱) همگانی یادگیری (۲) آموزش متمایز (۳) مداخله به‌هنگام (۴) پاسخ به مداخله

۲۹۴- در کدام روش از آموزش ویژه، دانش آموزان با نیازهای ویژه، آموزش ویژه و خدمات مربوطه را در خارج از کلاس عادی دریافت می‌کنند، اما سایر خدمات آموزشی در کلاس عادی به آنان ارائه می‌شود؟

- (۱) مدرسه ویژه (۲) کلاس ویژه (۳) کلاس عادی (۴) کلاس مرجع

۲۹۵- کدام مورد، درست است؟

- (۱) ارتباطی بین کم‌توانی ذهنی و حرکت وجود ندارد.  
 (۲) هر چه شدت کم‌توانی ذهنی بیشتر باشد، مشکلات حرکتی هم بیشتر می‌شود.  
 (۳) مهارت‌های حرکتی درشت افراد کم‌توان ذهنی ضعیف است نه مهارت‌های ظریف  
 (۴) مهارت‌های حرکتی ظریف افراد کم‌توان ذهنی ضعیف است نه مهارت‌های حرکتی درشت

۲۹۶- کدام مورد درباره اختلالات یادگیری، درست نیست؟

- (۱) پسران در مقایسه با دختران با اختلالات یادگیری، مشکلات حرکتی بیشتری از خود نشان می‌دهند.  
 (۲) پسران در مقایسه با دختران با اختلالات یادگیری، مشکلات رفتاری بیشتری از خود نشان می‌دهند.  
 (۳) نارسایی در ریاضیات شایع‌ترین گروه در بین اختلالات یادگیری است.  
 (۴) نسبت پسران با ناتوانی یادگیری بیش از دختران است.

۲۹۷- در آموزش افراد دارای نارسایی‌های تحولی و ذهنی، استفاده از تقویت‌کننده‌های اجتماعی مانند رضایت از بازی و ارائه ژتون برای دریافت غذا، جزء کدام مؤلفه‌های مداخله‌ای و آموزشی است؟

- (۱) تقویت پاسخ‌های درست (۲) فراهم کردن بازخورد (۳) اقدام نظام‌دار (۴) تحریک علاقه

۲۹۸- ایجاد شدن کدام مورد، از جمله انتقادهایی است که به جهش تحصیلی و پذیرش زود هنگام دانش آموزان تیزهوش مربوط می‌شود؟

- (۱) اختلالات روانی و انزوا (۲) مشکلات اجتماعی یا هیجانی  
 (۳) مشکلات تحصیلی و آموزشی (۴) مشکلات خود بزرگ‌بینی و کمال‌گرایی

۲۹۹- تأخیر زود هنگام در رشد عصبی افراد مبتلا به سندرم داون، منجر به ایجاد کدام مورد می‌شود؟

- (۱) بیماری‌های مزمن دستگاه عصبی (۲) تأخیر در عملکردهای دستگاه عصبی  
 (۳) تأخیر در مراحل رشد حسی - حرکتی (۴) تأخیر در میلینه شدن نورون‌های عصبی

۳۰۰- کدام طبقه، اختلالات ارتباطی را از نظر DSM-5 شامل می‌شود؟

- (۱) اختلال زبانی، اختلال صوتی، اختلال لکنت، اختلال پراگماتیک، خاموشی انتخابی، اختلال فصاحت  
 (۲) اختلال زبانی، اختلال صوتی، اختلال لکنت، اختلال ارتباطی نامعین، خاموشی انتخابی، اختلال فصاحت  
 (۳) اختلال زبانی، اختلال صوت تکلم، اختلال فصاحت با شروع کودکی، اختلال ارتباطی اجتماعی، اختلال پراگماتیک  
 (۴) اختلال زبانی، اختلال صوت تکلم، اختلال فصاحت با شروع کودکی، اختلال ارتباطی اجتماعی، اختلال ارتباطی نامعین

۳۰۱- میزان شیوع بالای نارسایی‌های تحولی و ذهنی از نوع حمایت متناوب، بیشتر متأثر از کدام مورد است؟

- (۱) عوامل فرهنگی - اجتماعی (۲) عوامل ژنتیکی  
 (۳) تأکید بیشتر بر سازه هوش (۴) تأکید بیشتر بر رفتارهای سازگاران

۳۰۲- کدام بیماری منجر به ازدیاد ناپه‌نچار خلط در بدن می‌شود و اغلب ریه‌ها را تحت تأثیر قرار می‌دهد؟

- (۱) فنیل کتونوریا (۲) میلو مننگوسل (۳) اسپینا بیفیدا (۴) فیبروز کیستی





۳۰۳- کدام مورد، هدف مرکزی و اصلی آموزش علوم برای افراد با نیازهای ویژه است؟

- (۱) فراورده‌های علوم (۲) دانستنی‌های علوم (۳) مهارت استدلال (۴) مهارت مشاهده

۳۰۴- کدام مورد درباره فلج مغزی، درست است؟

- (۱) قابل بهبودی است. (۲) پیش‌رونده است. (۳) مسری است. (۴) مشکل ذهنی ایجاد می‌کند.

۳۰۵- کدام مورد، از شرایط برنامه درسی دوره دبیرستان دانش‌آموزان با ناتوانی، نیست؟

- (۱) تسهیل‌گر فرایند اجتماعی شدن باشد. (۲) پاسخگوی نیازها و علایق تک‌تک دانش‌آموزان باشد. (۳) تسهیل‌گر بیشترین تلفیق با همسالان عادی باشد. (۴) تسهیل‌گر دست‌یابی به شغل باشد.

۳۰۶- سازماندهی منظم تکالیف، ارائه نشانه‌ها یا سرخ‌ها و محدود کردن گزینه‌های پاسخ در آموزش کودکان دارای نارسایی‌های تحولی و ذهنی، مربوط به کدام اهداف آموزشی است؟

- (۱) اقدام نظام‌دار (۲) کسب تجارب موفقیت‌آمیز (۳) پرآزموی (۴) فراهم کردن بازخورد

۳۰۷- اگر روابط دانش‌آموز، نارسایی‌های تحولی و ذهنی با همسالان‌شان را از نوع افسرده یا نگران توصیف کنیم، با کدام مؤلفه الگوی پردازش اطلاعات سروکار داریم؟

- (۱) برون‌داد رفتاری (۲) کارکرد اجرایی (۳) درون‌داد (۴) هیجانی

۳۰۸- ارائه اطلاعات صحیح به خانواده، عزت و احترام به آن‌ها، انعطاف‌پذیر بودن برنامه‌های مداخله‌ای برای گروه‌های با نیازهای ویژه، از ویژگی‌های کدام الگوی درمانی است؟

- (۱) تعامل‌محور (۲) خانواده‌محور (۳) کارکردی (۴) انسان‌گرایی

۳۰۹- کدام مورد درباره دانش‌آموزی که از مدرسه اخراج می‌شود، درست است؟

- (۱) ناتوان در یادگیری (LD) (۲) در معرض خطر (At risk) (۳) استثنایی (۴) بزهکار

۳۱۰- اگر در کار با دانش‌آموزان دارای اختلال ریاضی، مسائل مربوط به حساب را عمودی ارائه کنیم، کدام بار حافظه این دانش‌آموزان کاهش می‌یابد؟

- (۱) پردازشی (۲) اندوزشی (۳) محاسباتی (۴) عملیاتی



## علم النفس از دیدگاه دانشمندان اسلامی

- ۳۱- بسیاری از فلاسفه اسلامی، قوه واهمه را مدرک معانی جزئی می دانند. معانی جزئی کدام مورد است؟  
 (۱) معانی هیجانها (۲) عواطف فردی (۳) معانی جملات افراد (۴) نیت اشخاص
- ۳۲- کدام مورد بیانگر دیدگاه قرآن کریم در ارتباط با «انسان و اجتماع» است؟  
 (۱) جوامع به تبع تغییرات انسانها، تغییر می کنند.  
 (۲) انسانها اکثراً در اثر تغییرات اجتماعی تغییر می کنند.  
 (۳) جامعه و انسان، ارتباطی با هم ندارند و هرکدام مسیر خود را طی می کنند.  
 (۴) آنچه که تغییر اجتماعی، یا انسانی نامیده می شود، جریان یافتن اراده الهی است.
- ۳۳- با توجه به نظر حکیم ابن سینا، کدام مورد درست است؟  
 (۱) حواس ظاهره و حس مشترک و قوه خیال بر عملیات مفکره مقدم هستند و مفکره خدمتگذار متخیله است.  
 (۲) حواس ظاهره و حس مشترک و قوه وهم بر عملیات واهمه مقدم هستند و واهمه خدمتگذار متخیله است.  
 (۳) حواس ظاهره و حس مشترک و قوه خیال بر عملیات متخیله مقدم هستند و متخیله خدمتگذار واهمه است.  
 (۴) حواس ظاهره و حس مشترک و قوه وهم بر عملیات متخیله مقدم هستند و متخیله خدمتگذار مفکره است.
- ۳۴- از دیدگاه قرآن کریم، انسان در چه حالتی دچار طغیان می شود؟  
 (۱) دین ستیزی (۲) غرور و سرمستی (۳) احساس بی نیازی (۴) تکذیب آیات الهی
- ۳۵- واقعیت گرایی و پذیرش آن به عنوان یک ملاک سلامت روان، در کدام گزینه مورد تأیید است؟  
 (۱) الانسان بعقله (۲) اللهم ارنی الاشیاء کماهی (۳) من عرف نفسه فقد عرف ربه (۴) کما حکم به الشرع حکم به العقل
- ۳۶- در قرآن کریم، «ناامیدی» انسان، با کدام مورد ارتباط بیشتری دارد؟  
 (۱) شرک (۲) شرور (۳) گناه (۴) نفاق
- ۳۷- بسیط یعنی چه و با کدام یک از مفاهیم روان شناختی تطابق بیشتری دارد؟  
 (۱) تفصیلی - عواطف (۲) گسترده - شناخت (۳) ساده - خودآگاه (۴) بدون جزء - خود
- ۳۸- کدام پدیده رشدی، شباهت بیشتری با مفهوم حرکت جوهریه ملاصدرا دارد؟  
 (۱) تغذیه با شیر به سمت همه چیز خواری (۲) تحول خزیدن کودک به سمت راه رفتن  
 (۳) حرکات کلی بدن به سمت حرکات جزئی (۴) تحول تفکر حسی به سمت تفکر انتزاعی
- ۳۹- به عقیده ابن سینا در کدام مرحله از ادراک، نفس از بدن بی نیاز می شود؟  
 (۱) حسی (۲) وهمی (۳) عقلی (۴) خیالی
- ۴۰- قرآن کریم «دین» را دارای سرشتی می داند که آن منطبق با کدام مورد است؟  
 (۱) قلب انسان (۲) عقل انسان (۳) سعادت انسان (۴) فطرت انسان
- ۴۱- در کدام سوره قرآن، «سواس» به عنوان یک مشکل انسانی مطرح شده است؟  
 (۱) ناس (۲) قدر (۳) حجر (۴) فلق
- ۴۲- کدام مورد معرف نظریه محی الدین عربی در مورد رابطه انسان و جهان است؟  
 (۱) انسان و عالم هر دو صغیرند. (۲) انسان عالم صغیر و عالم انسان کبیر  
 (۳) انسان عالم کبیر و عالم انسان کبیر (۴) انسان عالم کبیر و عالم انسان صغیر
- ۴۳- مهم ترین مفهوم شاکله کدام است؟  
 (۱) هیئت و ساخت روانی (۲) خلق و خو و نیت (۳) نیت و عزم ارادی (۴) نیاز و احتیاج
- ۴۴- «امام علی علیه السلام: الغیبة جهد العاجز؛ غیبت کردن منتهی کوشش یک انسان ناتوان است.» این رفتار، ناشی از فقدان کدام مهارت است؟  
 (۱) جرأت و روزی (۲) حل مسئله (۳) عفو و بخشش (۴) مهربانی با دیگران
- ۴۵- از نظر استاد شهید مرتضی مطهری، «روح عبادت» کدام است؟  
 (۱) نیل به سعادت اخروی (۲) داشتن زندگی معنادار (۳) دوری از غفلت و یاد خدا (۴) داشتن سلامت معنوی

## آمار و روش تحقیق

۴۶- در نمودار جعبه‌ای (box plot) کدام ملاک برای تشخیص داده پرت در نظر گرفته می‌شود؟

$$\begin{aligned} (1) \quad & Q_3 + 1/5(Q_3 - Q_1) < x < Q_1 - 1/5(Q_3 - Q_1) \\ (2) \quad & Q_3 + 2(Q_3 - Q_1) < x < Q_1 - 1/5(Q_3 - Q_1) \\ (3) \quad & Q_3 + 2S_x \leq x < Q_1 - 2S_x \\ (4) \quad & Q_3 + 1/96S_x < x < Q_1 - 1/96S_x \end{aligned}$$

۴۷- اگر توزیع متغیر  $X$  در جامعه نرمال، انحراف استاندارد آن در جامعه نامعلوم و اندازه نمونه  $n \leq 30$  باشد، از کدام مورد برای محاسبه کرانه خطا (Margin of error) استفاده می‌شود؟

$$\begin{aligned} (1) \quad & \log(z_{\alpha/2}) \cdot \frac{s}{\sqrt{n}} \\ (2) \quad & z_{\alpha/2} \cdot \frac{\sigma}{\sqrt{n}} \\ (3) \quad & t_{\alpha} \cdot \frac{\sigma}{\sqrt{n}} \\ (4) \quad & t_{\alpha/2} \cdot \frac{s}{\sqrt{n}} \end{aligned}$$

۴۸- در مقایسه آزمون‌های یک‌دامنه با آزمون‌های دودامنه، کدام مورد درست است؟

- (۱) احتمال رد  $H_0$  در حالی که آن درست است، بیشتر است. (۲) احتمال تأیید  $H_0$  در حالی که آن غلط است، بیشتر است.  
(۳) احتمال رد  $H_0$  در حالی که آن درست است، کمتر است. (۴) احتمال تأیید  $H_0$  در حالی که آن غلط است، کمتر است.

۴۹- متغیر  $X$  دارای توزیع نرمال با  $\bar{X} = 36$  و  $S = 4$  و متغیر  $Y$  دارای توزیع نرمال با  $\bar{Y} = 70$  و  $S = 7$  است. اگر همبستگی بین دو متغیر  $r_{XY} = -1$  باشد، کواریانس بین دو متغیر کدام است؟

$$(1) -9 \quad (2) -10 \quad (3) -28 \quad (4) -36$$

۵۰- در یک آزمون آنوای دو عاملی  $3 \times 2$  به ترتیب از راست به چپ، چند متغیر وابسته و مستقل مورد بررسی قرار می‌گیرد؟

$$(1) 2, 1 \quad (2) 6, 1 \quad (3) 3, 2 \quad (4) 6, 2$$

۵۱- کدام فاصله اطمینان منجر به تأیید فرض  $H_0: \pi = 0.62$  می‌شود؟

$$(1) 0.05 \leq \pi \leq 0.50 \quad (2) 0.65 \leq \pi \leq 0.73 \quad (3) 0.39 \leq \pi \leq 0.58 \quad (4) 0.23 \leq \pi \leq 0.76$$

۵۲- در طی یک روز ۲۰ مراجع به یک مرکز روان‌پزشکی مراجعه کردند. ۱۰ نفر از آن‌ها مبتلا به اختلال افسردگی، ۸ نفر مبتلا به اختلالات اضطرابی و ۲ نفر مبتلا به اختلال دوقطبی بودند. اگر دو نفر از مراجعان به‌طور تصادفی و با جایگزینی انتخاب شوند، احتمال اینکه یک نفر مبتلا به اختلال افسردگی و یک نفر مبتلا به اختلالات اضطرابی باشد، کدام است؟

$$(1) 0.10 \quad (2) 0.15 \quad (3) 0.2 \quad (4) 0.25$$

۵۳- در یک پژوهش آزمایشی از آزمون آنوا با طرح اندازه‌گیری مکرر استفاده شد که نتایج آن عبارت بود از  $\eta^2 = 0.31$ ،  $p < 0.05$  و  $F(2, 22) = 4.89$ . چند نفر در این پژوهش شرکت داشته‌اند؟

$$(1) 12 \quad (2) 20 \quad (3) 22 \quad (4) 24$$

۵۴- براساس یک نظریه، افراد برون‌گرا به احتمال بیشتری در ورزش‌های گروهی شرکت می‌کنند. کدام همبستگی بین برون‌گرایی و تمایل به شرکت در ورزش‌های گروهی از این نظریه حمایت بیشتری می‌کند؟

$$(1) 0.05 \quad (2) -0.36 \quad (3) 0.43 \quad (4) -0.65$$

۵۵- کدام مورد در خصوص واریانس ( $\sigma^2$ ) همواره درست است؟

$$(1) 1 \leq \sigma^2 \leq \infty \quad (2) 0 \leq \sigma^2 \leq \infty \quad (3) -1 \leq \sigma^2 \leq 1 \quad (4) -\infty \leq \sigma^2 \leq \infty$$

۵۶- براساس نتیجه یک پژوهش، درمان گروهی هیجان‌محور در کاهش نشانه‌های ۲۰ نفر از بیماران مبتلا به افسردگی مؤثر بوده است. این سؤال که آیا درمان گروهی هیجان‌محور برای سایر بیماران مشابه در زمان‌ها و مکان‌های دیگر نیز کارایی دارد، ناظر به کدام مورد است؟

$$(1) پیش‌بینی‌پذیری (۲) اعتبار بیرونی (۳) تعریف عملیاتی (۴) دقت اندازه‌گیری$$

۵۷- پژوهشگری قصد دارد نگرش والدین دانش‌آموزان نسبت به استفاده از کتاب‌های کمک آموزشی در مدارس را اندازه بگیرد. اگر این پژوهشگر به جای مصاحبه از پرسشنامه بسته - پاسخ استفاده کند، کدام مورد درست است؟

- (۱) تحلیل داده‌ها و اطلاعات جمع‌آوری شده دشوار و زمان‌بر می‌شود.  
(۲) هزینه مالی و زمانی بیشتری را باید برای جمع‌آوری داده‌ها صرف کند.  
(۳) می‌تواند نظرات تعداد بیشتری از والدین را با دقت بالا اندازه‌گیری کند.  
(۴) می‌تواند نظرات والدینی که سواد خواندن و نوشتن ندارند را نیز بررسی کند.



- ۵۸- کدام مورد در پژوهش کمی، رابطه بین پژوهشگر و آنچه تحت پژوهش قرار می‌گیرد را نشان می‌دهد؟
- ۱) شرکت‌کنندگان را فعالانه در امر پژوهش درگیر می‌سازند.
  - ۲) داده‌ها را به‌صورت عینی و بدون سوگیری جمع‌آوری می‌کند.
  - ۳) با شرکت‌کنندگان در مورد جمع‌آوری و تفسیر داده‌ها مشارکت می‌کند.
  - ۴) اطلاعات را از چند شرکت‌کننده محدود و در چند محل محدود جمع‌آوری می‌کند.

۵۹- کدام مورد از محدودیت‌های طرح تک‌آزمودنی ABA است؟

- ۱) نیاز به اندازه‌گیری متعدد و چندگانه در مرحله خط پایه است.
- ۲) اثر ثابتی را از خط پایه به مرحله عمل آزمایشی نشان نمی‌دهد.
- ۳) عامل تاریخچه به‌عنوان عامل تهدیدکننده روایی درونی کنترل نمی‌شود.
- ۴) برخی از رفتارها هنگام حذف عمل آزمایشی به سطح خط پایه برنمی‌گردند.

۶۰- پژوهشگری از طریق روش آزمایشی تأثیر روش تدریس فعال در آموزش ریاضی را بر مهارت‌های ریاضی دانش‌آموزان مورد بررسی قرار داد. کدام مورد، تعمیم‌پذیری نتایج پژوهش را با محدودیت بیشتری روبه‌رو می‌کند؟

- ۱) سوگیری در انتخاب شرکت‌کنندگان در پژوهش
- ۲) اجرای پیش‌آزمون برای اندازه‌گیری مهارت‌های ریاضی
- ۳) رخدادهایی که همزمان با برگزاری دوره آموزشی رخ می‌دهد.
- ۴) تغییرات روانی فیزیولوژیکی که بین پیش‌آزمون و پس‌آزمون رخ می‌دهد.

۶۱- برای پاسخ به سؤال «حجم نمونه پژوهش چقدر باید باشد؟» از کدام مورد می‌توان استفاده کرد؟

- ۱) فراتحلیل
- ۲) تحلیل ثانویه
- ۳) تحلیل عاملی
- ۴) تحلیل توان آزمون

۶۲- اگر پاسخگویی به سؤال پژوهشی مستلزم جمع‌آوری داده‌ها از یک نمونه نسبتاً بزرگ از افراد باشد، کدام روش پژوهش مناسب‌تر است؟

- ۱) آزمایشی
- ۲) زمینه‌یابی
- ۳) قوم‌نگاری
- ۴) پدیدارشناسی

۶۳- کدام مورد در خصوص استفاده از روش مشاهده در جمع‌آوری داده‌های پژوهش، درست است؟

- ۱) پایایی و دقت اندازه‌گیری بالا است.
- ۲) سوگیری پژوهشگر را به حداقل می‌رساند.
- ۳) اطلاعات توصیفی و نسبتاً واقع‌گرایانه‌ای را فراهم می‌آورد.
- ۴) اثرات واکنشی شرکت‌کنندگان در پژوهش را کنترل می‌کند.

۶۴- در آزمون فرض صفر، افزایش کدام مورد موجب کاهش احتمال رد فرض صفر درحالی‌که این فرض درست نیست، می‌شود؟

- ۱) سطح معنی‌داری
- ۲) حجم نمونه مورد بررسی
- ۳) واریانس متغیر وابسته
- ۴) اندازه اثر متغیر مستقل

۶۵- کدام مورد در خصوص روش نمونه‌گیری زنجیره‌ای درست است؟

- ۱) جزء روش‌های نمونه‌گیری تصادفی است.
- ۲) واحد نمونه‌گیری به جای هر عضو، گروهی از اعضای جامعه است.
- ۳) برای انتخاب نمونه از جامعه‌هایی که اعضای آن پنهان هستند، مفید است.
- ۴) زمانی به‌کار می‌رود که جامعه مورد مطالعه از بخش‌های متجانس تشکیل شده باشد.

### روان‌شناسی مرضی و کودکان استثنایی

۶۶- رایج‌ترین اختلال اضطرابی در دوران کودکی، کدام است؟

- ۱) هراس
- ۲) اضطراب جدایی
- ۳) اضطراب فراگیر
- ۴) وسواس فکری - عملی

۶۷- وقتی آزمایشگر پس از اینکه کودک رفتاری را انجام داد که برایش لذت‌بخش نیست، به او فرصت می‌دهد تا فعالیتی را که دوست دارد انجام دهد، از کدام روش استفاده کرده است؟

- ۱) اصل تنبیه
- ۲) تقویت منفی
- ۳) تقویت مثبت
- ۴) اصل پرمک

۶۸- نقایص هسته‌های قاعده‌ای در علت‌شناسی کدام اختلال دوره کودکی و نوجوانی نقش دارد؟

- ۱) وحشت‌زدگی
- ۲) اضطراب جدایی
- ۳) اضطراب فراگیر
- ۴) وسواس فکری - عملی

سوالات آزمون سراسری ۱۴۰۰

متون روان‌شناسی (به زبان انگلیسی)

**Reading Comprehension**

**Directions:** Read the following six passages and answer the questions by choosing the best choice (1), (2), (3), or (4). Then mark the correct choice on your answer sheet.

**PASSAGE 1:**

Virtually every child, the world over, plays. The drive to play is so intense that children will do so in any circumstances, for instance when they have no real toys, or when parents do not actively encourage the behavior. In the eyes of a young child, running, pretending, and building are fun. Researchers and educators know that these playful activities benefit the development of the whole child across social, cognitive, physical, and emotional domains. Indeed, play is such an instrumental component to healthy child development that the United Nations High Commission on Human Rights (1989) recognized play as a fundamental right of every child.

Yet, while experts continue to expound a powerful argument for the importance of play in children's lives, the actual time children spend playing continues to decrease. Today, children play eight hours less each week than their counterparts did two decades ago (Elkind 2008). Under pressure of rising academic standards, play is being replaced by test preparation in kindergartens and grade schools, and parents who aim to give their preschoolers a leg up are led to believe that flashcards and educational 'toys' are the path to success. Our society has created a false dichotomy between play and learning.

Through play, children learn to regulate their behavior, lay the foundations for later learning in science and mathematics, figure out the complex negotiations of social relationships, build a repertoire of creative problem-solving skills, and so much more. There is also an important role for adults in guiding children through playful learning opportunities.

**1- Which of the following statements is supported by the information in the passage?**

- 1) Children do not play unless they have real toys.
- 2) Children do not play unless their parents encourage them to.
- 3) Children do playful activities in any circumstances.
- 4) Children prefer running and pretending to building.

**2- Why did the United Nations High Commission on Human Rights (1989) recognize play as a functional right of every child?**

- 1) It has an important role in healthy child development.
- 2) It produces pleasure and joy in children.
- 3) Child development across social, cognitive, physical and emotional domains was researched for the first time.
- 4) Researchers and educators pressured the United Nations High Commission on Human Rights.

**3- According to paragraph 2, play is not given as much importance as necessary in kindergartens and grade schools today because of .....**

- |                                |  |
|--------------------------------|--|
| 1) its adverse effects         | 2) higher academic expectations        |
| 3) the emergence of flashcards | 4) uncommon test preparation practices |

**4- It is stated in the passage that it is a mistake to .....**

- |  |  |
|--|--|
| 1) try to regulate children's behavior through play  | 2) allow adults to interfere in children's play            |
| 3) combine play and learning in educational contexts | 4) treat play and learning as separate types of activities |

**5- What does paragraph 3 mainly discuss?**

- |                                      |   |
|--------------------------------------|---|
| 1) The outcomes of play for children | 2) Adults and learning opportunities        |
| 3) The efforts of children to learn  | 4) Children's intrinsic motivation for play |

**PASSAGE 2:**

Fathers don't use baby talk as often or in the same ways as mothers — and that's perfectly OK, according to a new study. Mark VanDam of Washington State University at Spokane and colleagues equipped parents with recording devices and speech-recognition software to study the way they interacted with their youngsters during a normal day. 'We found that moms do exactly what you'd expect and what's been described many times over,' VanDam explains. 'But we found that dads aren't doing the same thing. Dads didn't raise their pitch or fundamental frequency when they talked to kids.' Their role may be rooted in what is called the bridge hypothesis, which dates back to 1975. It suggests that fathers use less familial language to provide their children with a bridge to the kind of speech they'll hear in public. 'The idea is that a kid gets to practice a certain kind of speech with mom and another kind of speech with dad, so the kid then has a wider repertoire of kinds of speech to practice,' says VanDam .

Scientists from the University of Washington and the University of Connecticut collected thousands of 30-second conversations between parents and their babies, fitting 26 children with audio-recording vests that captured language and sound during a typical eight-hour day. The study found that the more baby talk parents used, the more their youngsters began to babble. And when researchers saw the same babies at age two, they found that frequent baby talk had dramatically boosted vocabulary, regardless of socioeconomic status. 'Those children who listened to a lot of baby talk were talking more than the babies that listened to more adult talk or standard speech,' says Nairan Ramirez-Esparza of the University of Connecticut. 'We also found that it really matters whether you use baby talk in a one-on-one context,' she adds. 'The more parents use baby talk one-on-one, the more babies babble, and the more they babble, the more words they produce later in life.'

**6- What does the passage primarily discuss?**

- 1) Recording devices and speech recognition software
- 2) The connection between baby talk and language development
- 3) The fundamental concepts of baby talk that anyone must learn
- 4) Babies' preference for the sounds that other babies make

**7- In the experiment conducted by VanDam and colleagues, the way fathers interacted with their babies during a normal day .....**

- 1) did not match the expectations of the researchers
- 2) induced more reactions in the listening infants
- 3) was exactly the same as the way moms talked to their babies
- 4) was not studied by the researchers as rigorously as expected

**8- According to an idea known as the bridge hypothesis, fathers use a more adult type of speech to .....**

- 1) give the brains of their infants a boost
- 2) enable infants to recognize the speech created by moms
- 3) help infants classify the different kinds of speech they'll hear in public
- 4) prepare infants for the language they will hear outside the family home

**9- Which of the following best describes the function of the underlined part in paragraph 1?**

- 1) It discusses the deficiencies of baby talk.
- 2) It refers to an approach which parents take to standard speech.
- 3) It emphasizes the importance of parents giving babies individual attention when talking to them.
- 4) It points out the advantage for the baby of having two parents each speaking in a different way.

**10- According to Ramirez-Esparza, using baby talk in a one-on-one context .....**

- 1) is likely to result in less frequent babbling
- 2) ultimately leads to the acquisition of more vocabulary
- 3) benefits infants who have speech problems
- 4) takes place more often in families with a high socio-economic status


**PASSAGE 3:**

By asking people about their experiences of boredom, Thomas Goetz and his team at the University of Konstanz in Germany have recently identified five distinct types: indifferent, calibrating, searching, reactant and apathetic. These can be plotted on two axes — one running left to right, which measures low to high arousal, and the other from top to bottom, which measures how positive or negative the feeling is. Intriguingly, Goetz has found that while people experience all kinds of boredom, they tend to specialize in one. Of the five types, the most damaging is ‘reactant’ boredom with its explosive combination of high arousal and negative emotion. The most useful is what Goetz calls ‘indifferent’ boredom: someone isn’t engaged in anything satisfying but still feels relaxed and calm. However, it remains to be seen whether there are any character traits that predict the kind of boredom each of us might be prone to.

Psychologist Sandi Mann at the University of Central Lancashire, UK, goes further. ‘All emotions are there for a reason, including boredom,’ she says. Mann has found that being bored makes us more creative. ‘We’re all afraid of being bored but in actual fact it can lead to all kinds of amazing things,’ she says. In experiments published last year, Mann found that people who had been made to feel bored by copying numbers out of the phone book for 15 minutes came up with more creative ideas about how to use a polystyrene cup than a control group. Mann concluded that a passive, boring activity is best for creativity because it allows the mind to wander. In fact, she goes so far as to suggest that we should seek out more boredom in our lives.

 **11- What is the main topic of the passage?**

- |  |   |
|--|---|
| 1) How to prevent boredom              | 2) Research findings on boredom                   |
| 3) Age groups most affected by boredom | 4) Problems with a scientific approach to boredom |

 **12- It is stated in paragraph 1 that Goetz and his team .....**

- 1) found a new cure for boredom
- 2) created a system of classification for feelings of boredom
- 3) identified only the most damaging and the most useful types of boredom
- 4) found which character traits might be prone to which types of boredom

 **13- The word “which” in paragraph 1 refers to .....**

- |  |   |
|--|---|
| 1) low to high arousal                     | 2) the axis which runs from left to right |
| 3) how positive or negative the feeling is | 4) the axis which runs from top to bottom |

 **14- It is implied in paragraph 2 that Mann .....**

- 1) is willing to do collaborative research with Goetz
- 2) believes not all emotions are justifiable
- 3) disagrees with the prevailing attitude towards boredom
- 4) is afraid of a potential danger arising from boredom

 **15- According to paragraph 2, the participants in Mann’s experiments .....**

- 1) sought out more boredom in their lives
- 2) were made to use polystyrene cups to feel bored
- 3) were made to do a certain activity to feel bored
- 4) were conscious of the link between boredom and creativity

**PASSAGE 4:**

Oxytocin’s role in human behaviour first emerged in 2005. In a groundbreaking experiment, Markus Heinrichs and his colleagues at the University of Freiburg, Germany, asked volunteers to do an activity in which they could invest money with an anonymous person who was not guaranteed to be honest. The team found that participants who had sniffed oxytocin via a nasal spray beforehand invested more money than those who received a placebo instead. The study was the start of research into the effects of oxytocin on human interactions. ‘For eight years, it was quite a lonesome field,’ Heinrichs recalls. ‘Now everyone is interested. These follow-up studies have shown that after a sniff of the hormone, people become more charitable, better at reading emotions on others’ faces and at communicating constructively in arguments. Together, the results fuelled the view that oxytocin universally enhanced the positive aspects of our social nature.



Then, after a few years, contrasting findings began to emerge. A researcher found that when volunteers played a competitive game, those who inhaled the hormone showed more pleasure when they beat other players, and felt more envy when others won. What's more, administering oxytocin also has sharply contrasting outcomes depending on a person's disposition. Jennifer Bartz from Mount Sinai School of Medicine, New York, found that it improves people's ability to read emotions, but only if they are not very socially adept to begin with. Her research also shows that oxytocin in fact reduces cooperation in subjects who are particularly anxious or sensitive to rejection.

16- The passage is primarily concerned with discussing .....

- 1) the varying effects of a hormone on people
- 2) the first studies on human behavior
- 3) the contrast between methods used to research oxytocin
- 4) how a specific chemical is released in human body

17- Which of the following is mentioned in paragraph 1 about the study conducted by Markus Heinrichs and his colleagues?

- 1) A group of participants inhaled no amount of oxytocin.
- 2) The participants were given different amounts of oxytocin.
- 3) To inhale oxytocin, the participants used more than one type of device.
- 4) The participants were not charitable at all before the experiment.

18- In paragraph 1, the phrase "for eight years" is mentioned as a period of time during which oxytocin's effects on human interactions .....

- 1) were found to be mysterious
- 2) attracted little scientific attention
- 3) were one of the many lonesome fields
- 4) were researched enthusiastically

19- The study described in the first lines of paragraph 2 showed that oxytocin .....

- 1) can increase people's feelings of jealousy in case of failure
- 2) can best be studied in a competitive game
- 3) reinforces the bond between competitors
- 4) doubles people's feelings of joy after a victory

20- Which of the following best describes the function of the underlined sentence in paragraph 2?

- 1) It justifies the methodology of an experiment.
- 2) It corrects a misconception described in the previous sentence.
- 3) It introduces a hypothesis that was previously criticized.
- 4) It supports a point made in the previous sentence.

#### PASSAGE 5:

Bentham was also a pioneer of the 'science of happiness'. If happiness is to be regarded as a science, it has to be measured, and Bentham suggested two ways in which this might be done. Viewing happiness as a complex of pleasurable sensations, he suggested that it might be quantified by measuring the human pulse rate. Alternatively, money could be used as the standard for quantification: if two different goods have the same price, it can be claimed that they produce the same quantity of pleasure in the consumer. Bentham was more attracted by the latter measure. By associating money so closely to inner experience, Davies writes, Bentham 'set the stage for the entangling of psychological research and capitalism that would shape the business practices of the twentieth century'.

*The Happiness industry* describes how the project of a science of happiness has become integral to capitalism. We learn much that is interesting about how economic problems are being redefined and treated as psychological maladies. In addition, Davies shows how the belief that inner states of pleasure and displeasure can be objectively measured has informed management studies and advertising. The tendency of thinkers such as J B Watson, the founder of behaviorism, was that human beings could be shaped, or manipulated, by policymakers and managers. Watson had no factual basis for his view of human action. When he became president of the American Psychological Association in 1915, he had never even studied a single human being; his research had been confined to experiments on white rats. Yet Watson's reductive model is now widely applied, with 'behaviour change' becoming the goal of governments: in Britain, a 'Behaviour Insights Team' has been established by the government to study how people can be encouraged, at minimum cost to the public purse, to live in what are considered to be socially desirable ways.



- 21- The word “this” in paragraph 1 refers to .....
- 1) pioneering the science of happiness
  - 2) being regarded as a science
  - 3) measuring happiness
  - 4) suggesting two ways
- 22- According to Davies, Bentham’s suggestion for linking money to happiness .....
- 1) was acclaimed by only a few psychologists
  - 2) helped clarify ambiguous concepts in capitalism
  - 3) led to the integration of psychology into economics
  - 4) had no effect on the business practices of the later centuries
- 23- The word “informed” in paragraph 2 is closest in meaning to .....
- 1) pursued
  - 2) completed
  - 3) influenced
  - 4) impoverished
- 24- Watson’s ideas on behaviorism .....
- 1) are implemented by many governments today
  - 2) could shape and manipulate policymakers and managers
  - 3) were supported by research on humans he carried out before 1915
  - 4) are manifested in the works of many contemporary psychologists
- 25- Which of the following is TRUE about the “Behavior Insights Team” in Britain?
- 1) It is granted limited funding.
  - 2) It is managed by volunteers specializing in the concept of happiness.
  - 3) The British think of it as a threat to their freedom.
  - 4) It plans to find positive role models in terms of social behavior.

#### PASSAGE 6:

Looked at in one way, everyone knows what intelligence is; looked at in another way, no one does. In other words, people all have unconscious notions — known as ‘implicit theories’ — of intelligence, but no one knows for certain what it actually is. This chapter addresses how people conceptualize intelligence, whatever it may actually be.

But why should we even care what people think intelligence is, as opposed only to valuing whatever it actually is? There are at least four reasons people’s conceptions of intelligence matter.

First, implicit theories of intelligence drive the way in which people perceive and evaluate their own intelligence and that of others. To better understand the judgments people make about their own and others’ abilities, it is useful to learn about people’s implicit theories. For example, parents’ implicit theories of their children’s language development will determine at what ages they will be willing to make various corrections in their children’s speech. More generally, parents’ implicit theories of intelligence will determine at what ages they believe their children are ready to perform various cognitive tasks. Job interviewers will make hiring decisions on the basis of their implicit theories of intelligence. People will decide who to be friends with on the basis of such theories. In sum, knowledge about implicit theories of intelligence is important because this knowledge is so often used by people to make judgments in the course of their everyday lives.

- 26- Which of the following does the author refer to in paragraph 1?
- 1) The roots of an old concept
  - 2) A conflict that can never be settled
  - 3) A lack of clarity over the definition of a concept
  - 4) Unconscious notions that people support
- 27- The word “perceive” in paragraph 3 is closest in meaning to .....
- 1) assess
  - 2) expand
  - 3) modify
  - 4) notice
- 28- Why does the author mention “parents and job interviewers” in paragraph 3?
- 1) To explain how they can improve their social interactions
  - 2) To compare and contrast them with regards to decision making
  - 3) To emphasize that their decisions are independent of their implicit theories of intelligence
  - 4) To show how their assumptions about intelligence influence their behavior towards others
- 29- Which of the following best describes the function of the last sentence in paragraph 3?
- 1) It refutes a claim made earlier in the paragraph.
  - 2) It suggests reasons for a problem discussed earlier in the paragraph.
  - 3) It draws a conclusion from the information given earlier in the paragraph.
  - 4) It traces the development of a theory proposed earlier in the paragraph.



### 30- What does the paragraph following the passage most probably discuss?

- 1) Another reason why people decide to be friends with certain individuals
- 2) Another reason why the way people conceptualize intelligence is important
- 3) Another reason why people ignore the concept of intelligence
- 4) Another reason why research on implicit theories of intelligence is scant

### علم‌النفس از دیدگاه دانشمندان اسلامی

۳۱- نسبت آگاهی و خودآگاهی چیست؟

- (۱) تساوی (۲) تباین (۳) عموم و خصوص من‌وجه (۴) عموم و خصوص مطلق

۳۲- برخی با علم به نادرستی عقیده خود، دست از آن برنمی‌دارند، و عقیده صحیح را نمی‌پذیرند. این جذب و دفع، اعتقاد و انکار، پذیرش و اقرار کار ..... است نه کار .....

- (۱) فکر / دل (۲) دل / فکر (۳) وهم / علم (۴) علم / عقل

۳۳- در مقایسه هوش روان‌شناختی و عقل از دیدگاه اسلامی، می‌توان گفت که رابطه آن‌ها عبارت است از:

- (۱) تساوی (۲) تباین (۳) عموم و خصوص مطلق (۴) عموم و خصوص من‌وجه

۳۴- تجربیات نزدیک به مرگ، توسط برخی افراد، گویای چیست؟

- (۱) اضطراب مرگ (۲) بقای نفس (۳) تجربیات خاص (۴) تخیلات انسانی

۳۵- درخواست حضرت ابراهیم (ع) از خداوند برای نشان دادن نحوه زنده شدن مردگان به وی، به خاطر کدام است؟

- (۱) رسیدن به اطمینان شخصی (۲) نشان دادن نشور حیوانات (۳) اثبات زنده شدن پس از مرگ به مردم (۴) آگاهی از چگونگی زنده شدن موجودات

۳۶- نفس لوازم مترادف کدام یک از مراتب قلب است؟

- (۱) آنم (۲) سلیم (۳) مطمئن (۴) محزون

۳۷- از منظر قرآن کریم، بزرگترین لغزشگاه فکری بشر چیست؟

- (۱) پیروی از گمان (۲) تقلید از نیاکان (۳) تقلید غیرعقلانی (۴) تبعیت از هوای نفس

۳۸- درک خیر و شر در مصداق، کار کدام مورد است؟

- (۱) قوه واهمه (۲) عقل مستفاد (۳) عقل نظری (۴) عقل عملی

۳۹- صوری که از حواس ظاهری وارد می‌شوند، در کجا ترکیب می‌شوند؟

- (۱) واهمه (۲) حافظه (۳) مصوره (۴) حس مشترک

۴۰- کدام قوه موجب انگیزش انسان به طلب شیء یا گریز از آن می‌شود؟

- (۱) منمیه (۲) متخیله (۳) نزوعیه (۴) وهمیه

۴۱- داروین، تفاوتی بین غریزه و بازتاب قائل بود که دیدگاه او را به دیدگاه اسلامی درباره غریزه نزدیک‌تر می‌کند. این تفاوت چیست؟

- (۱) انعطاف‌پذیری (۲) مادرزادی بودن (۳) وجه اشتراک انسان و حیوان (۴) اشتراک بین تمامی موجودات زنده

۴۲- در آیه ۲۸ سوره آل عمران، خداوند تبارک و تعالی «نفس» را به خود نسبت می‌دهد و می‌فرماید: يُحَدِّثُكُمْ اللَّهُ نَفْسَهُ، در اینجا نفس به کدام معنی نزدیک‌تر است؟

- (۱) علم (۲) روح (۳) آخرت (۴) عقوبت

۴۳- نسبت دین با طبیعت خاص انسان (فطرت) از دیدگاه اسلامی چیست؟

- (۱) دستورالعمل زندگی طبیعی انسان (۲) شیوه زیستن انسان در طبیعت محض (۳) هماهنگ‌کننده انسان با طبیعت متعالی او (۴) هماهنگی بین زندگی طبیعی و ساختگی انسان